

**2011年3月期 第2四半期  
決算補足説明資料**

**2010年10月27日**



**四国化成工業株式会社**

## 目次

1. 2011/3月期2Q サマリー	P3
2. 連結損益計算書	P4
3. 連結貸借対照表	P6
4. 連結キャッシュ・フロー計算書	P7
5. 業績予想	P8
6. セグメント別売上高構成比	P10
7. セグメント別売上高・利益推移	P11
8. 化学品売上高推移	P12
9. 建材売上高推移	P16

# 1. 2011/3月期2Q サマリー

## ● 損益計算書(累計)

- 売上高は前年同期比で化学品事業7.2%増収、建材事業1.5%減収となり、全体では4.4%増収の208.9億円。
  - 化学品事業は、無機・有機・ファイン ケミカルともに数量ベースでは増加しているが、輸出において円高の影響を受けている。
  - 建材事業は、国内の建築需要回復の遅れが響いている。
- 営業利益は前年同期比25.0%増の31.0億円となり、中間期として過去最高。
  - 全社的なコスト削減努力のほか、好調な自動車販売を背景とする不溶性硫黄の販売数量増加や、電子機器向けエポキシ樹脂硬化剤を主用途とするイミダゾール類の販売増加等が要因である。
- 当期純利益は前年同期比9.5%減益の12.9億円となった。
  - 期末にかけて円高が進行したため、営業外費用として為替差損2.4億円が発生した。
  - 特別損失として資産除去債務会計基準の適用に伴う影響額3.1億円、投資有価証券評価損2.9億円が発生した。

## ● 貸借対照表

- 保有株式の株価下落等により、投資有価証券は7.4億円減少した。
- 自己資本比率は前期末の62.1%から64.8%に上昇。

## ● キャッシュ・フロー計算書

- 現金及び現金同等物は、期首残高から8.4億円増加。
- 主な収入項目は売上債権の減少額14.4億円、主な支出項目は有形固定資産の取得8.6億円である。

## 2-1. 連結損益計算書

### ■ 連結経営成績(累計)

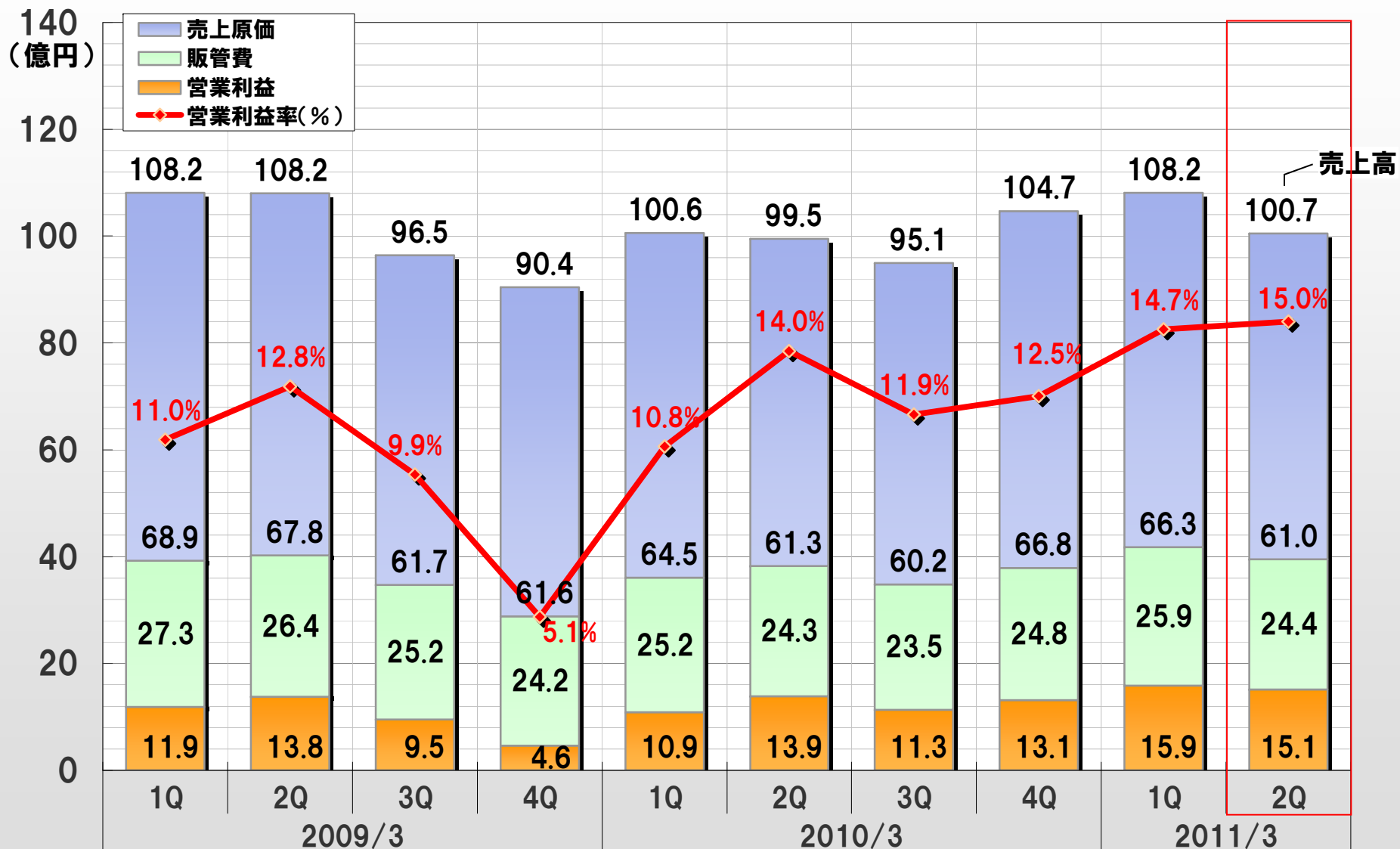
(億円)

	2010/3 2Q	2011/3 2Q	前年同期比	増減率
売上高	200.2	208.9	8.7	4.4%
売上原価	125.8	127.4	1.5	1.3%
売上総利益	74.3	81.5	7.1	9.6%
販管費	49.5	50.4	0.9	1.8%
営業利益	24.8	31.0	6.2	25.0%
営業利益率	12.4%	14.9%	2.5pt	
経常利益	23.5	29.4	5.8	24.9%
四半期純利益	14.3	12.9	▲ 1.3	▲9.5%

為替差損 2.4億円

資産除去債務会計基準  
適用に伴う影響額  
3.1億円  
投資有価証券評価損  
2.9億円

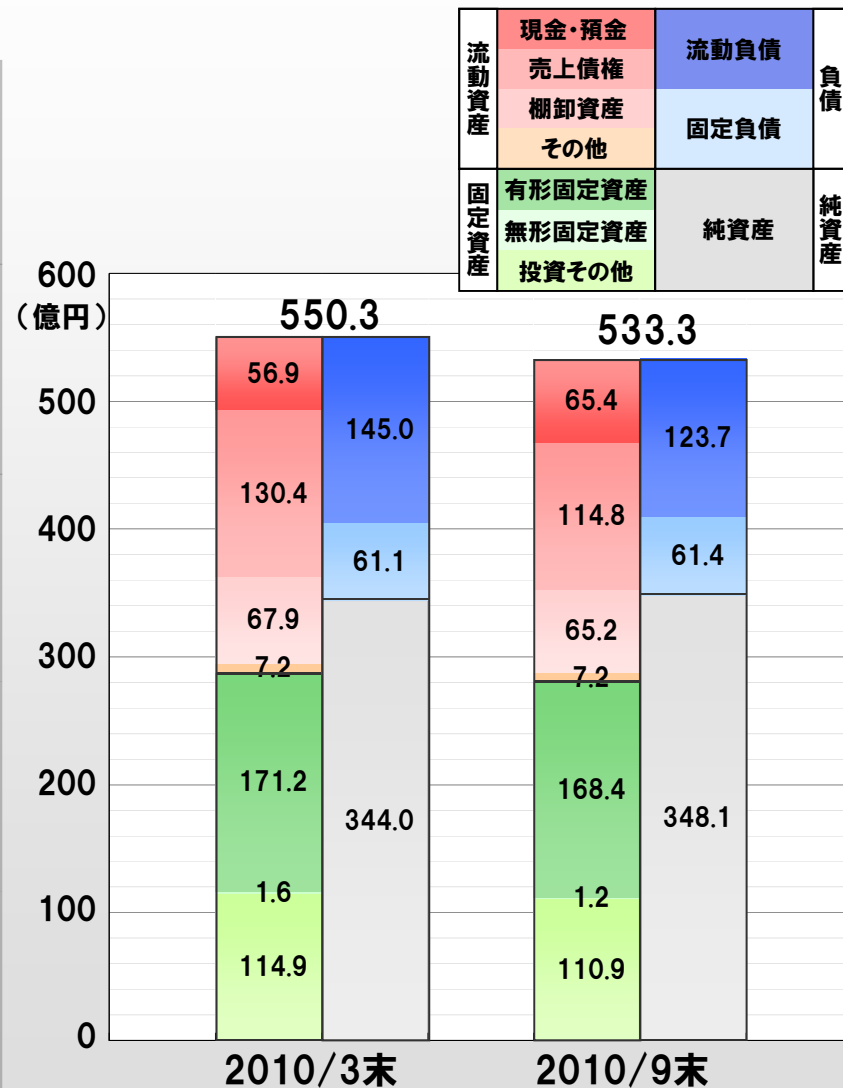
## 2-2. 損益構造推移 (連結・四半期)



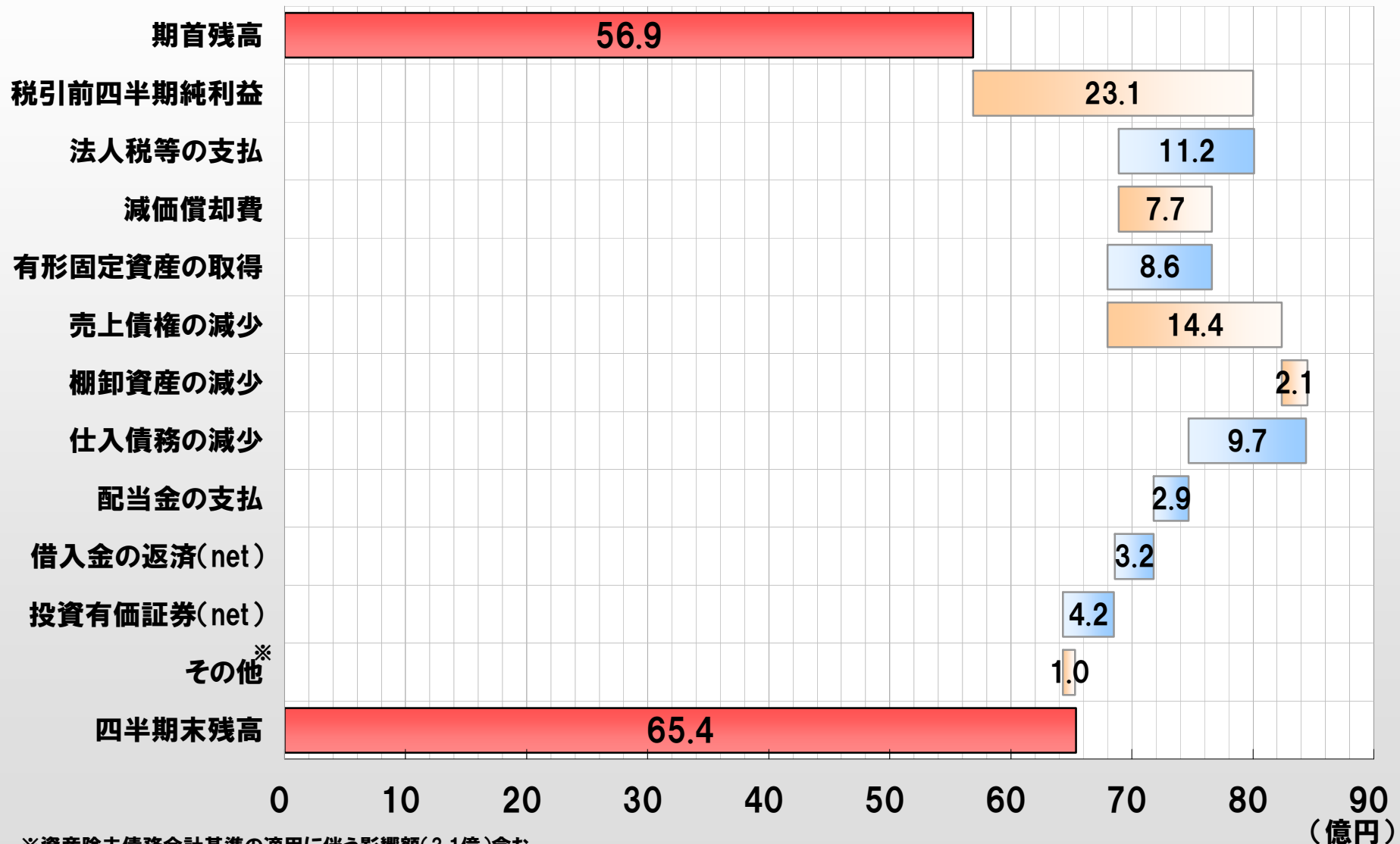
# 3. 連結貸借対照表

(億円)

	2010/3末	2010/9末	増減
<b>流動資産</b>	<b>262.5</b>	<b>252.7</b>	<b>▲ 9.7</b>
現金預金	56.9	65.4	8.4
売上債権	130.4	114.8	▲ 15.5
棚卸資産	67.9	65.2	▲ 2.7
その他	7.2	7.2	0.0
<b>固定資産</b>	<b>287.7</b>	<b>280.6</b>	<b>▲ 7.1</b>
有形固定資産	171.2	168.4	▲ 2.8
無形固定資産	1.6	1.2	▲ 0.3
投資その他の資産	114.9	110.9	▲ 4.0
<b>流動負債</b>	<b>145.0</b>	<b>123.7</b>	<b>▲ 21.3</b>
仕入債務	73.0	61.3	▲ 11.7
短期・1年内長期借入金	28.6	28.0	▲ 0.5
その他	43.3	34.3	▲ 9.0
<b>固定負債</b>	<b>61.1</b>	<b>61.4</b>	<b>0.2</b>
長期借入金	16.4	13.7	▲ 2.6
その他	44.7	47.6	2.9
<b>負債合計</b>	<b>206.2</b>	<b>185.2</b>	<b>▲ 21.0</b>
<b>純資産合計</b>	<b>344.0</b>	<b>348.1</b>	<b>4.0</b>
<b>総資産(負債純資産合計)</b>	<b>550.3</b>	<b>533.3</b>	<b>▲ 16.9</b>



## 4. 連結キャッシュ・フロー計算書



※資産除去債務会計基準の適用に伴う影響額(3.1億)含む

## 5-1. 業績予想

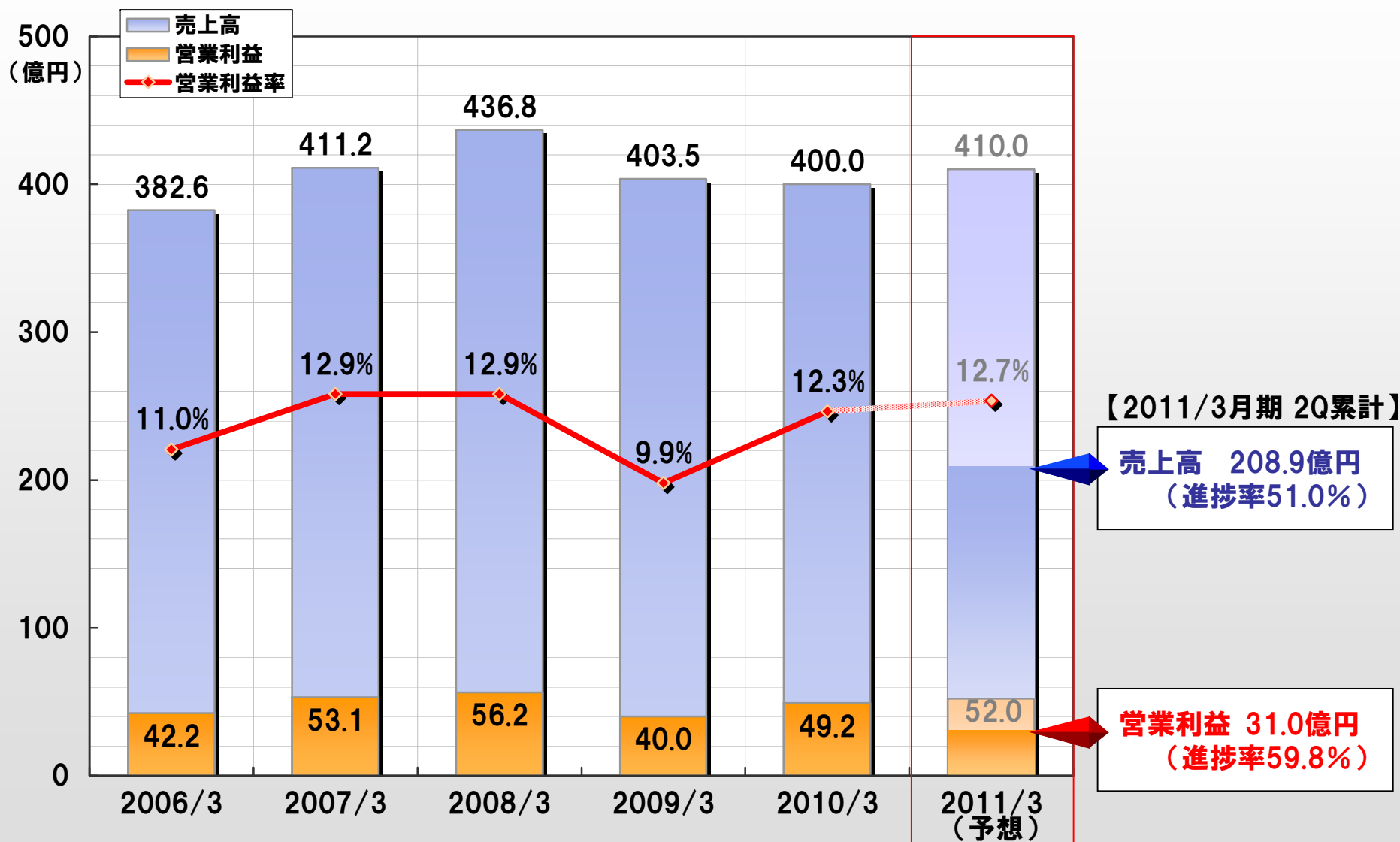
### ■ 連結業績予想(平成22年4月1日～平成23年3月31日)

想定為替レート 1ドル = 80円  
1ユーロ = 112円

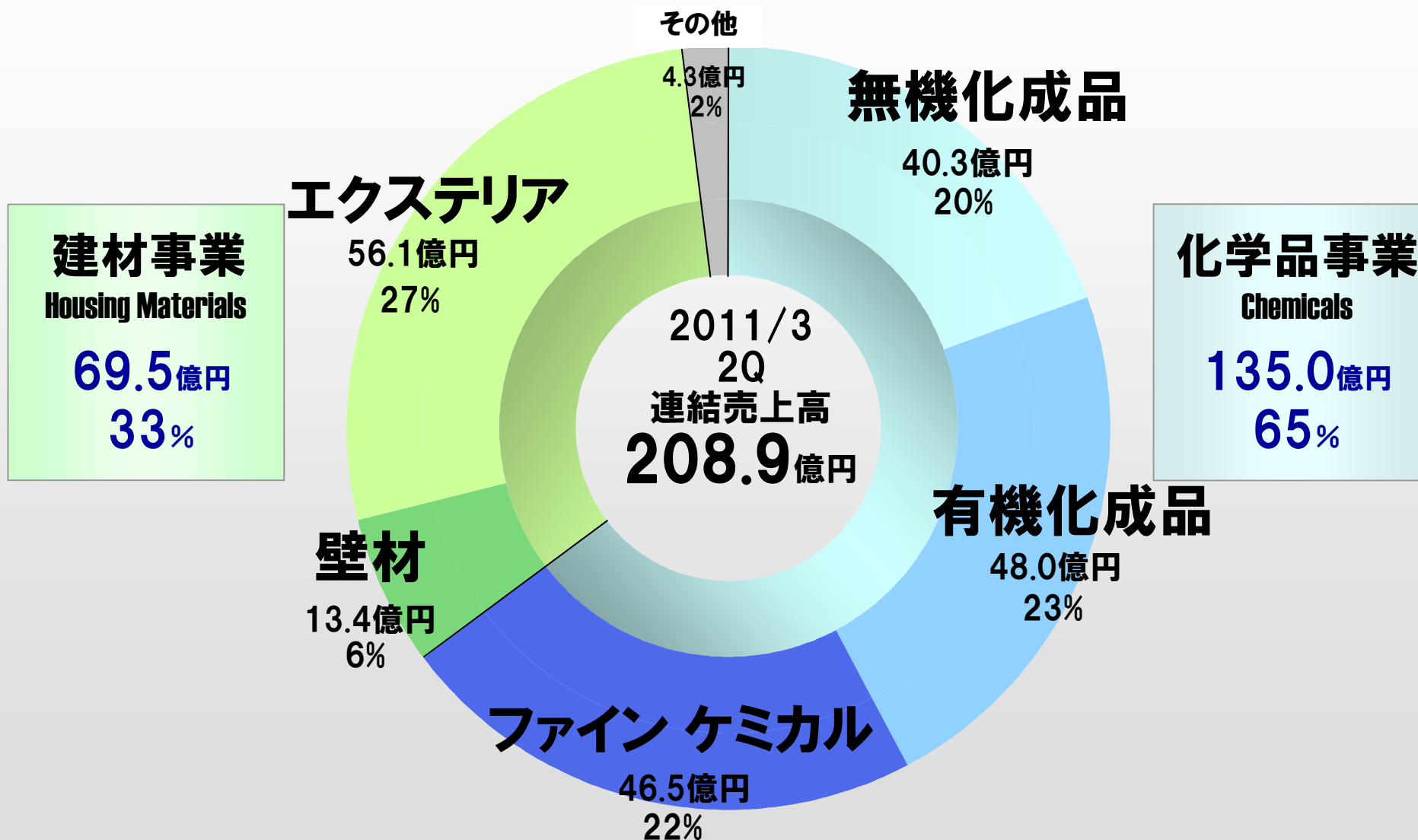
(億円)

	前回発表 予想	今回発表 予想	差	増減率	[参考] 前期実績
売上高	410.0	410.0	-	-	400.0
営業利益	50.0	52.0	2.0	4.0%	49.2
経常利益	50.0	50.0	-	-	48.9
当期純利益	28.5	25.0	▲ 3.5	▲ 12.3%	28.3

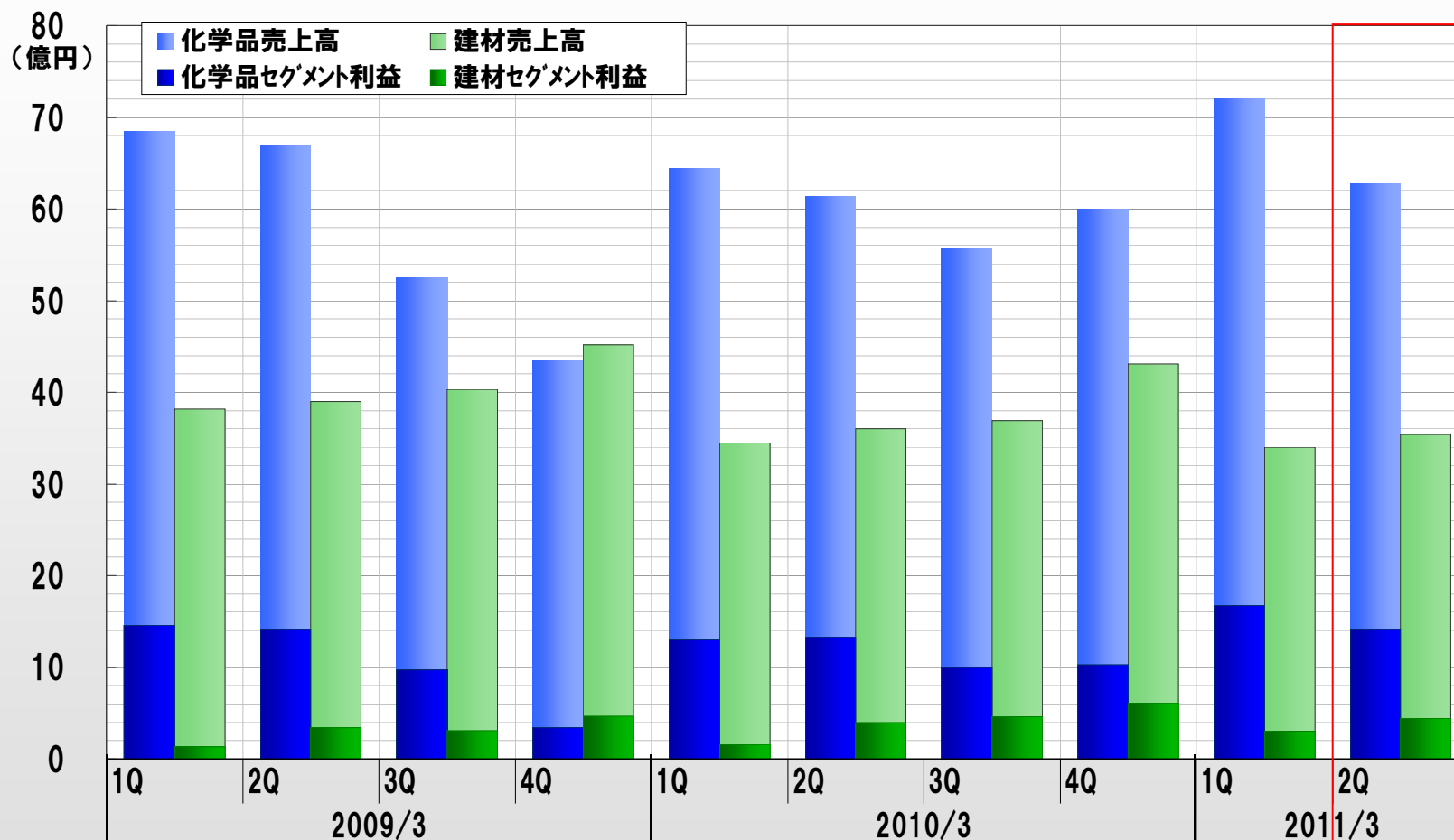
# 5-2. 通期連結売上高・営業利益推移



# 6. セグメント別売上高構成比

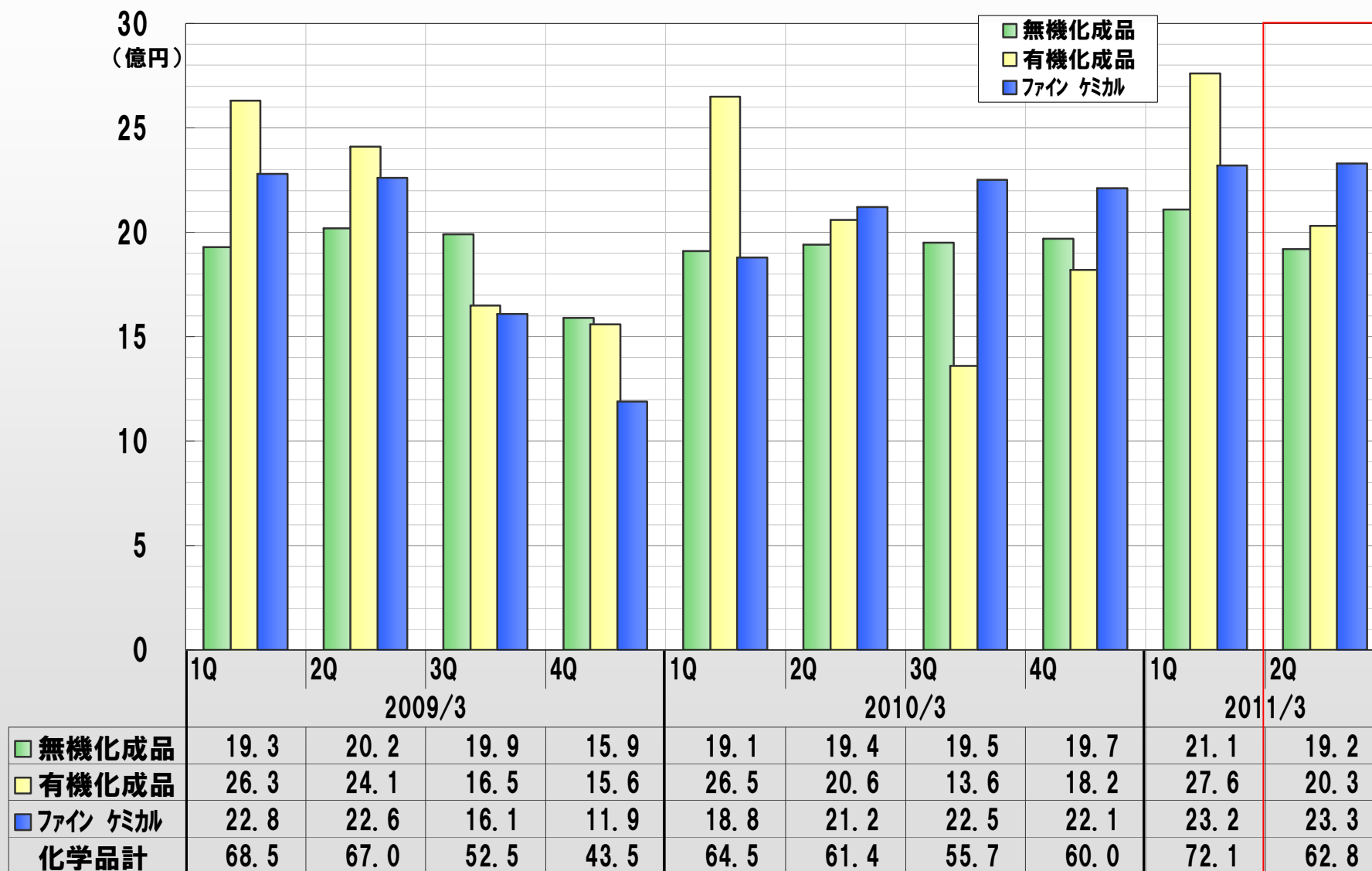


# 7. セグメント別売上高・利益推移（連結・四半期）

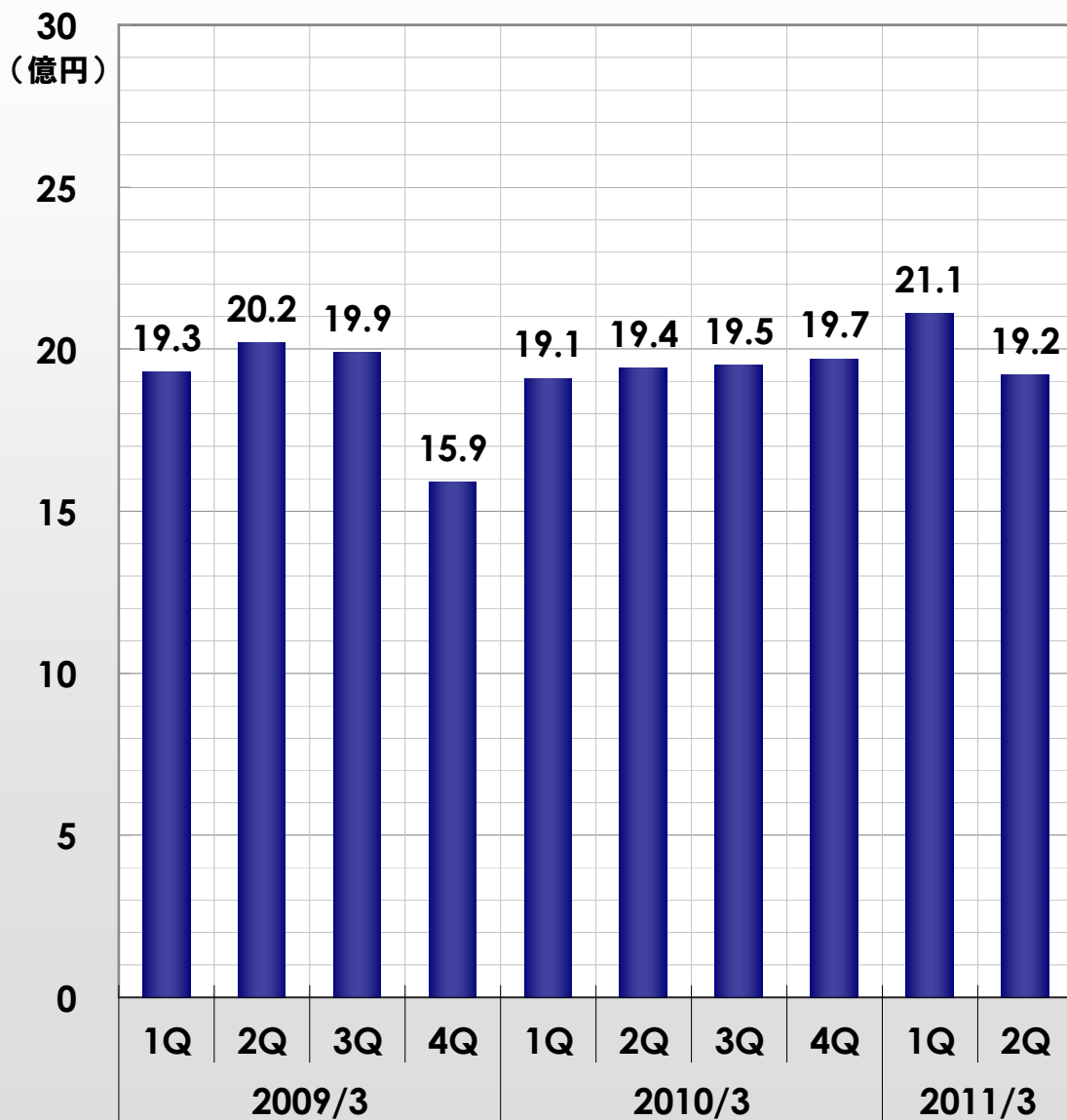


化学品売上高	68.5	67.0	52.5	43.5	64.5	61.4	55.7	60.0	72.1	62.8
建材売上高	38.2	39.0	40.3	45.2	34.5	36.0	36.9	43.1	34.0	35.4
化学品セグメント利益	14.6	14.2	9.7	3.4	13.0	13.3	10.0	10.3	16.7	14.2
建材セグメント利益	1.3	3.4	3.1	4.7	1.6	4.0	4.6	6.1	3.0	4.4

# 8-1. 化学品部門別売上高推移 (連結・四半期)



# 8-2. 無機化成品売上高推移 (連結・四半期)



## ■二硫化炭素 (レーヨン・セロハン原料)



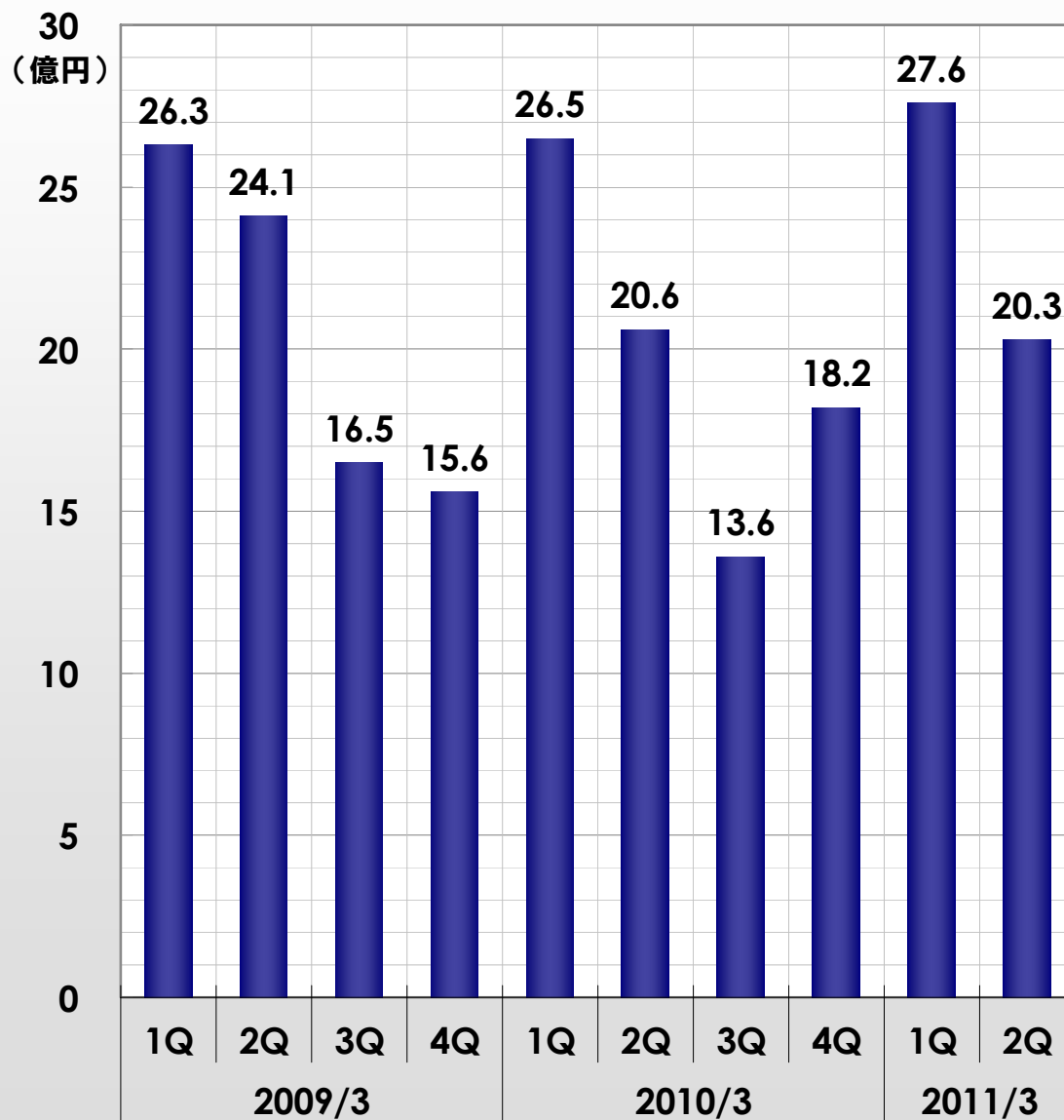
## ■不溶性硫黄 (ラジアルタイヤ原料)



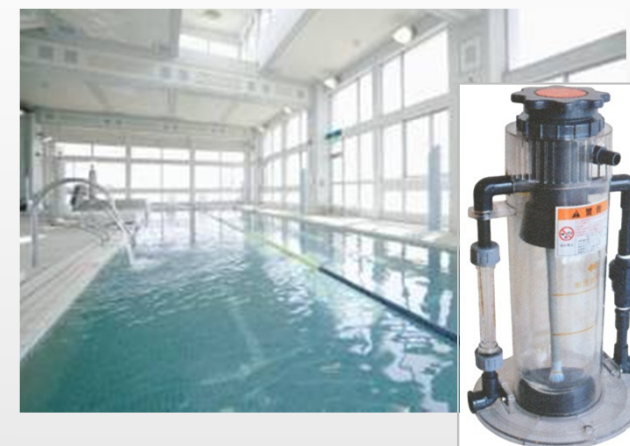
## ■芒硝 (浴用剤・合成洗剤原料)



# 8-3. 有機化成品売上高推移 (連結・四半期)



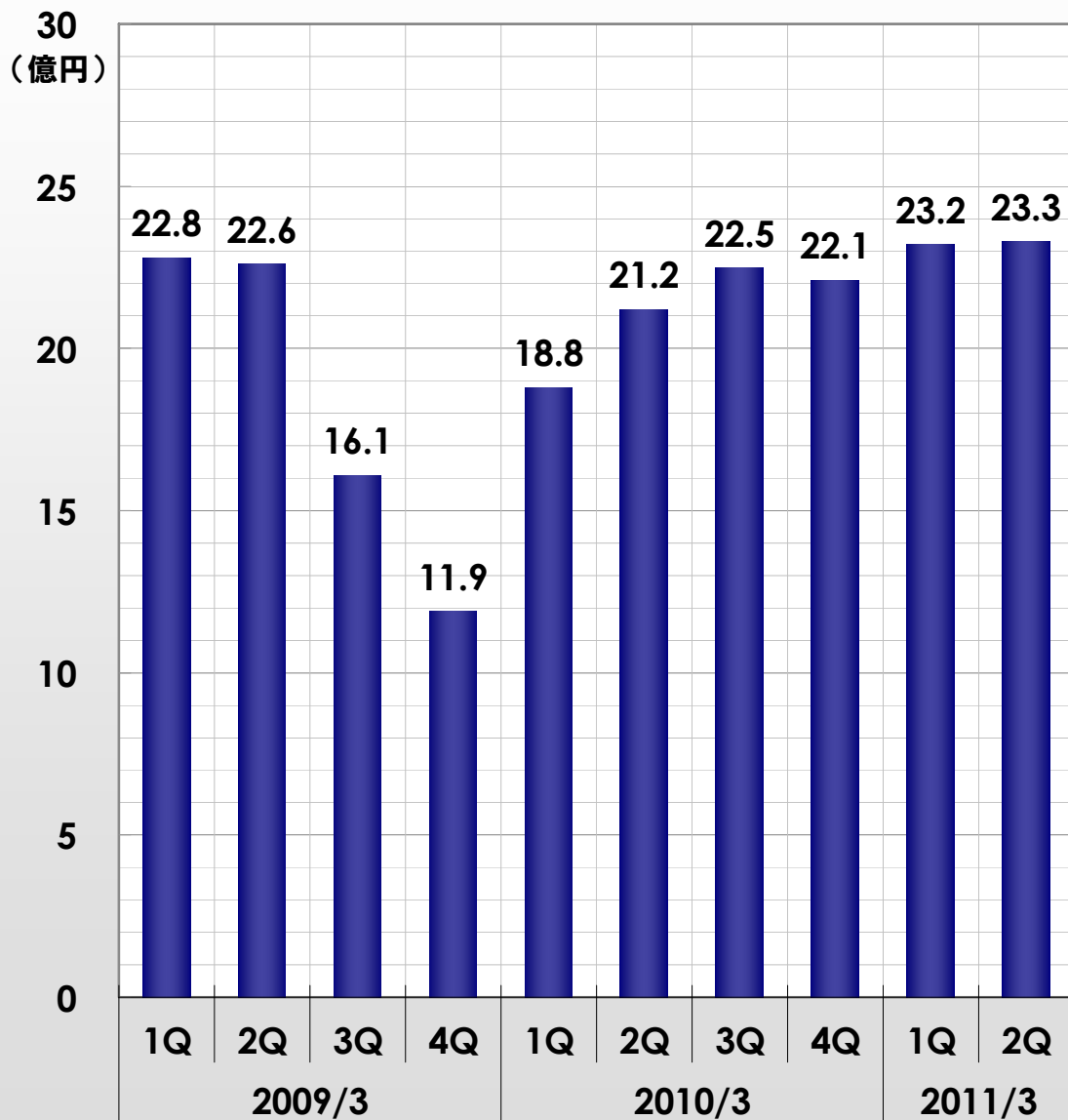
## ■シアヌル酸誘導品 〈プール等の殺菌消毒剤〉



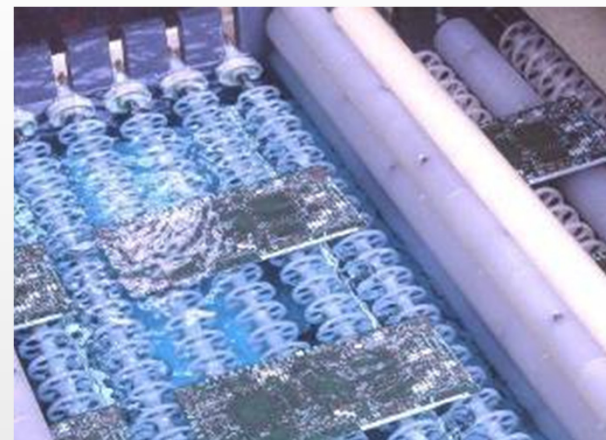
## ■ハイポルカ 〈排水処理剤〉



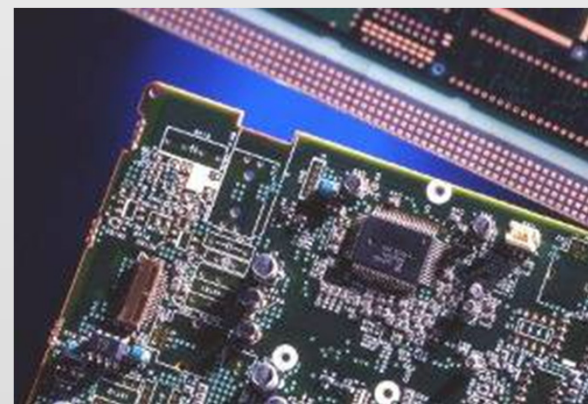
# 8-4. ファイン ケミカル売上高推移 (連結・四半期)



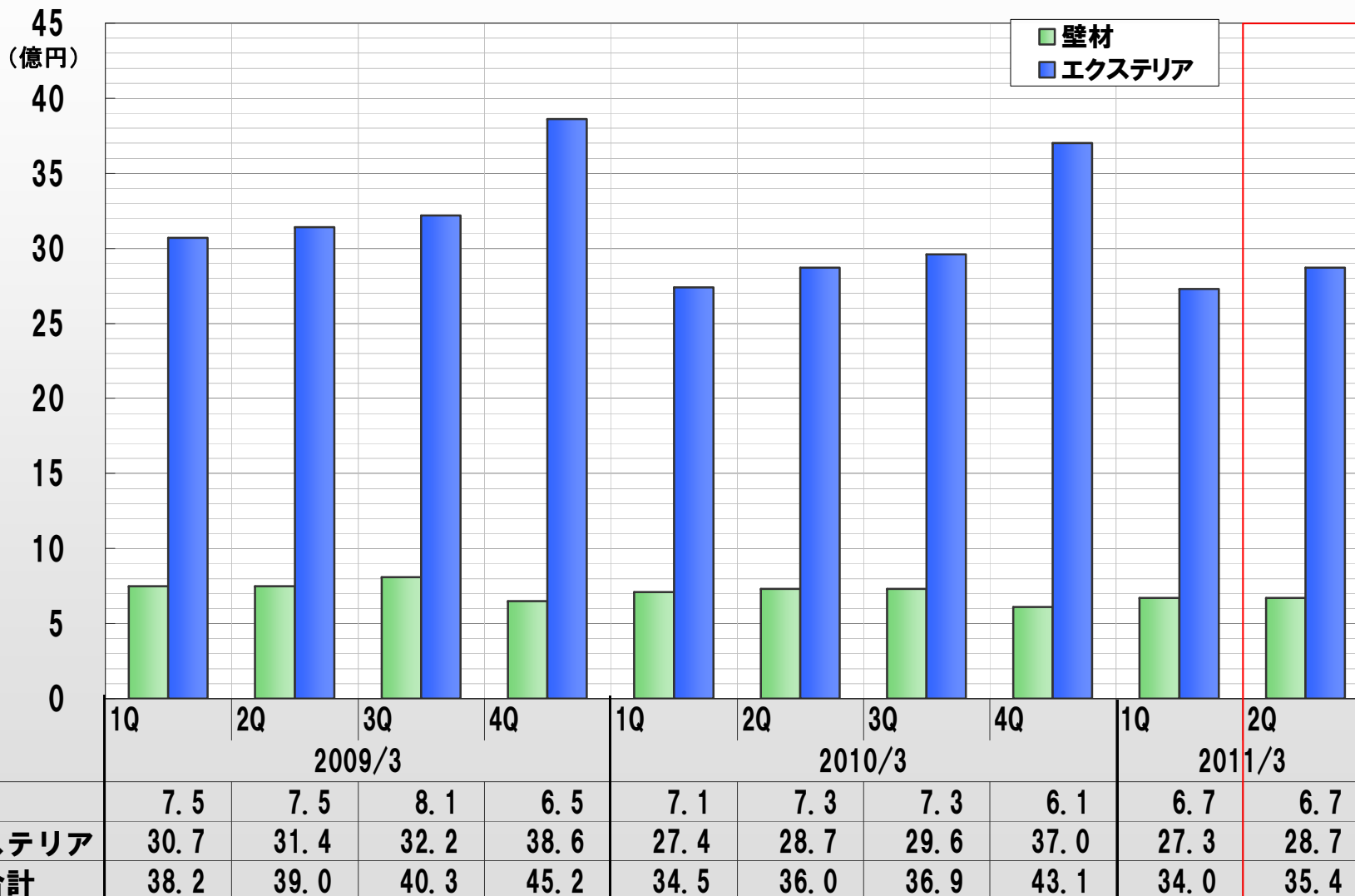
■タフエース <プリント配線板の防錆剤>



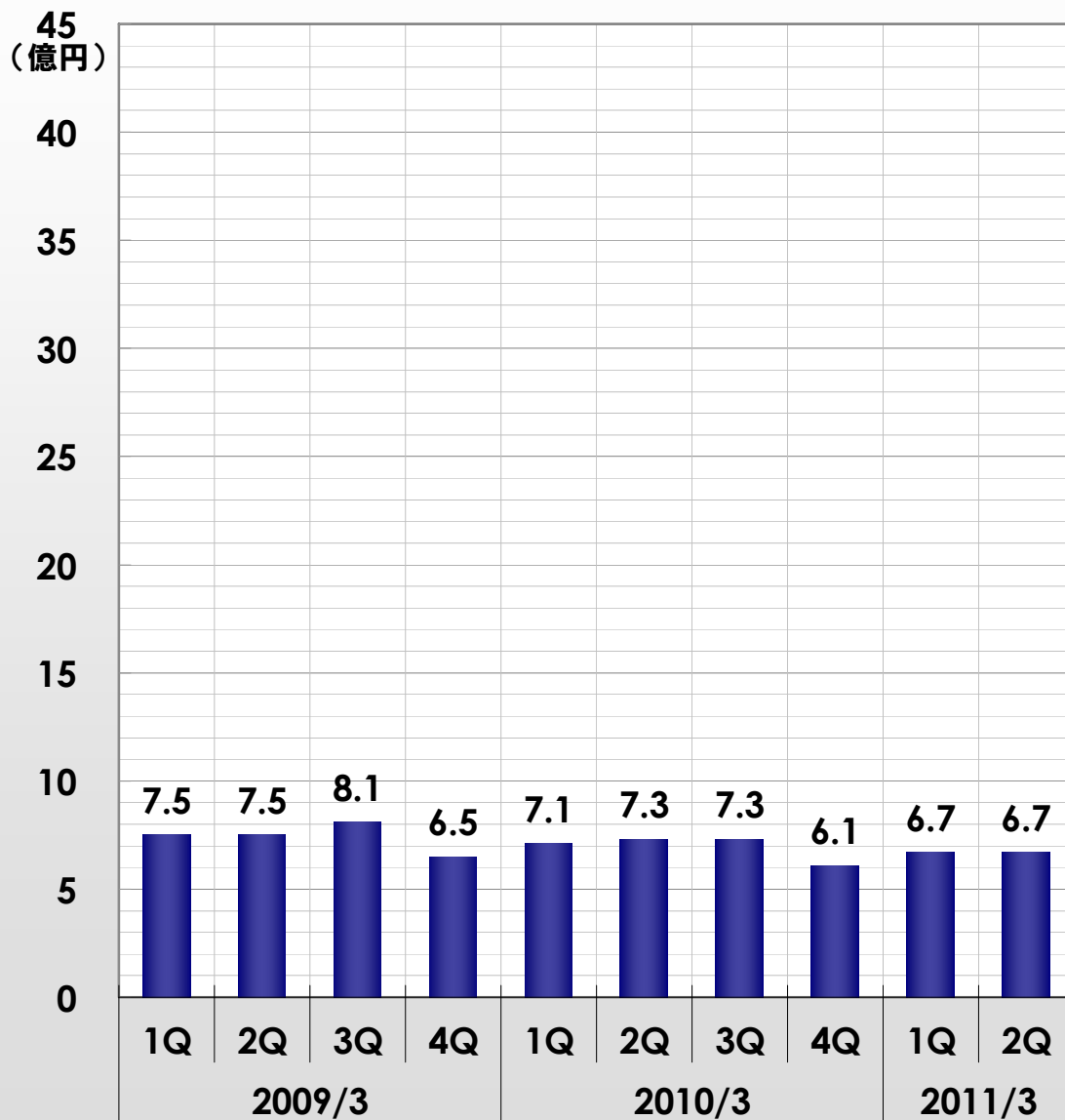
■イミダゾール <エポキシ樹脂硬化剤>



# 9-1. 建材部門別売上高推移 (連結・四半期)



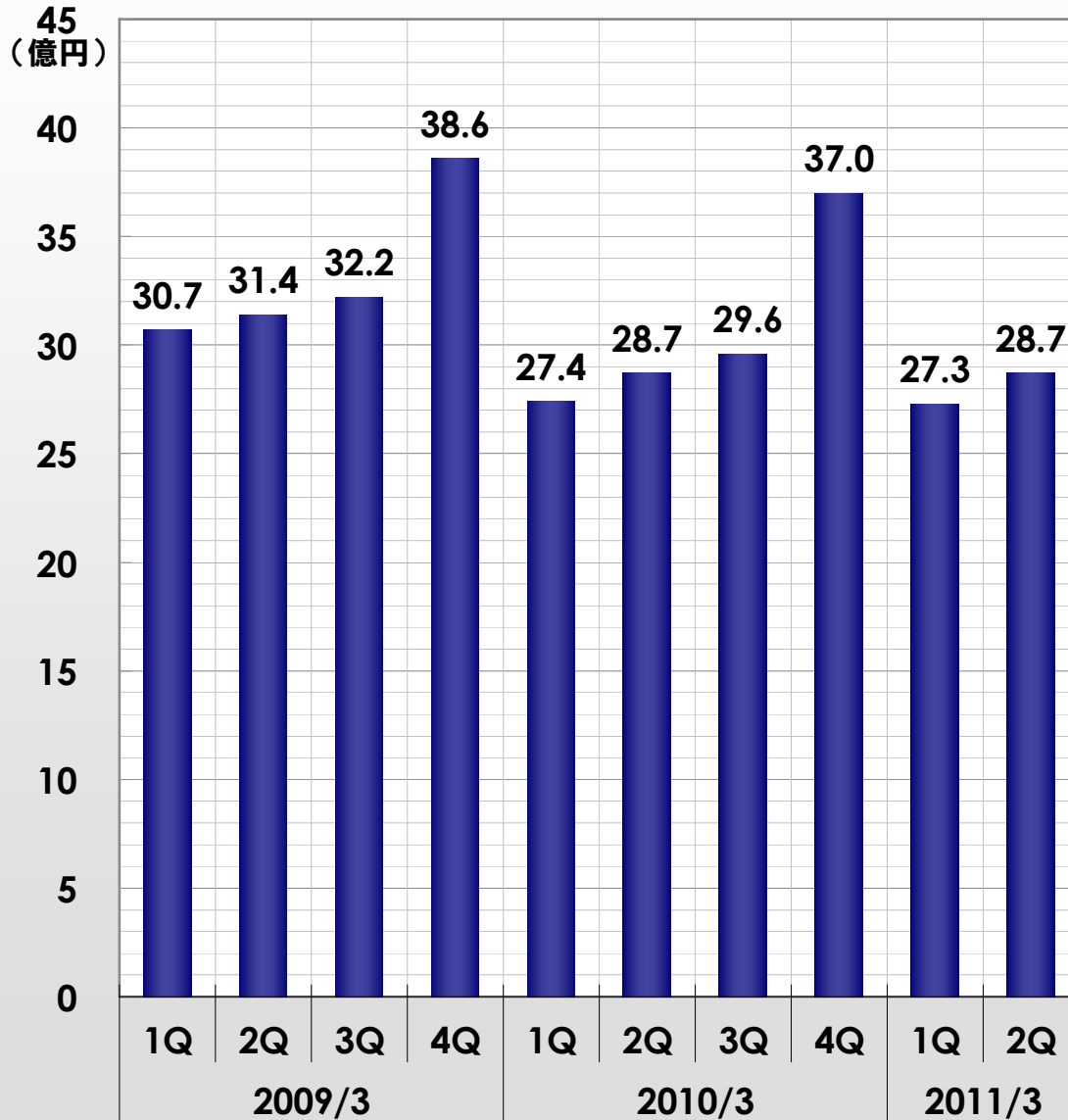
# 9-2. 壁材売上高推移 (連結・四半期)



■内装材・外装材・舗装材



# 9-3. エクステリア売上高推移 (連結・四半期)



## ■住宅エクステリア



## ■景観エクステリア



**お問い合わせ先**

**四国化成工業株式会社 経営企画室**

**TEL :0877-21-4119**

**FAX :0877-22-4119**

**【本資料に関する注意事項】**

本資料に記載されている業績見通し等の将来に関する記述は、現在入手している情報や予測に基づいており、実際の業績は様々な要因により大きく異なる可能性があります。

また、本資料は投資家の皆様への情報提供のみを目的としたものであり売買の勧誘を目的としたものではありません。当社では投資の結果等に対する責任は負いかねますのでご了承ください。