

2011年3月期 第3四半期 決算補足説明資料

2011年1月26日



四国化成工業株式会社

目次

1. 2011/3月期3Q サマリー	P3
2. 連結損益計算書	P4
3. 連結貸借対照表	P6
4. 連結キャッシュ・フロー計算書	P7
5. セグメント別売上高構成比	P8
6. セグメント別売上高・利益推移	P9
7. 化学品売上高推移	P10
8. 建材売上高推移	P14
(参考) 通期連結売上高・営業利益推移	P17

1. 2011/3月期3Q サマリー

● 損益計算書(累計)

- 売上高は前年同期比で化学品事業6.5%増収、建材事業0.9%増収となり、全体では4.7%増収の309.3億円。
 - 化学品事業は、輸出において円高の影響を受けたものの販売は堅調に推移した。
 - 新設住宅着工戸数に持ち直しの動きが見られ、エクステリア事業は住宅向けを中心に荷動きが好転しつつある。
- 営業利益は前年同期比20.3%増の43.5億円。
 - 新興国を初めとする好調な自動車、タイヤ需要による不溶性硫黄の販売数量増加や、建材事業のコスト削減による収益構造改善が主な増益要因である。
- 四半期純利益は前年同期比1.3%減益の19.8億円。
 - 営業外費用として為替差損3.1億円が発生した。
 - 特別損失として資産除去債務会計基準の適用に伴う影響額3.1億円を第1四半期に計上、その他投資有価証券評価損3.1億円が発生した。

● 貸借対照表

- 資産は前連結会計年度から大きな変動無し。
- 長期借入金4.4億円の減少等により、自己資本比率は前連結会計年度末の62.1%から64.5%に上昇した。

● キャッシュ・フロー計算書

- 現金及び現金同等物は、期首残高から6.7億円増加した。

2-1. 連結損益計算書

■ 連結経営成績(累計)

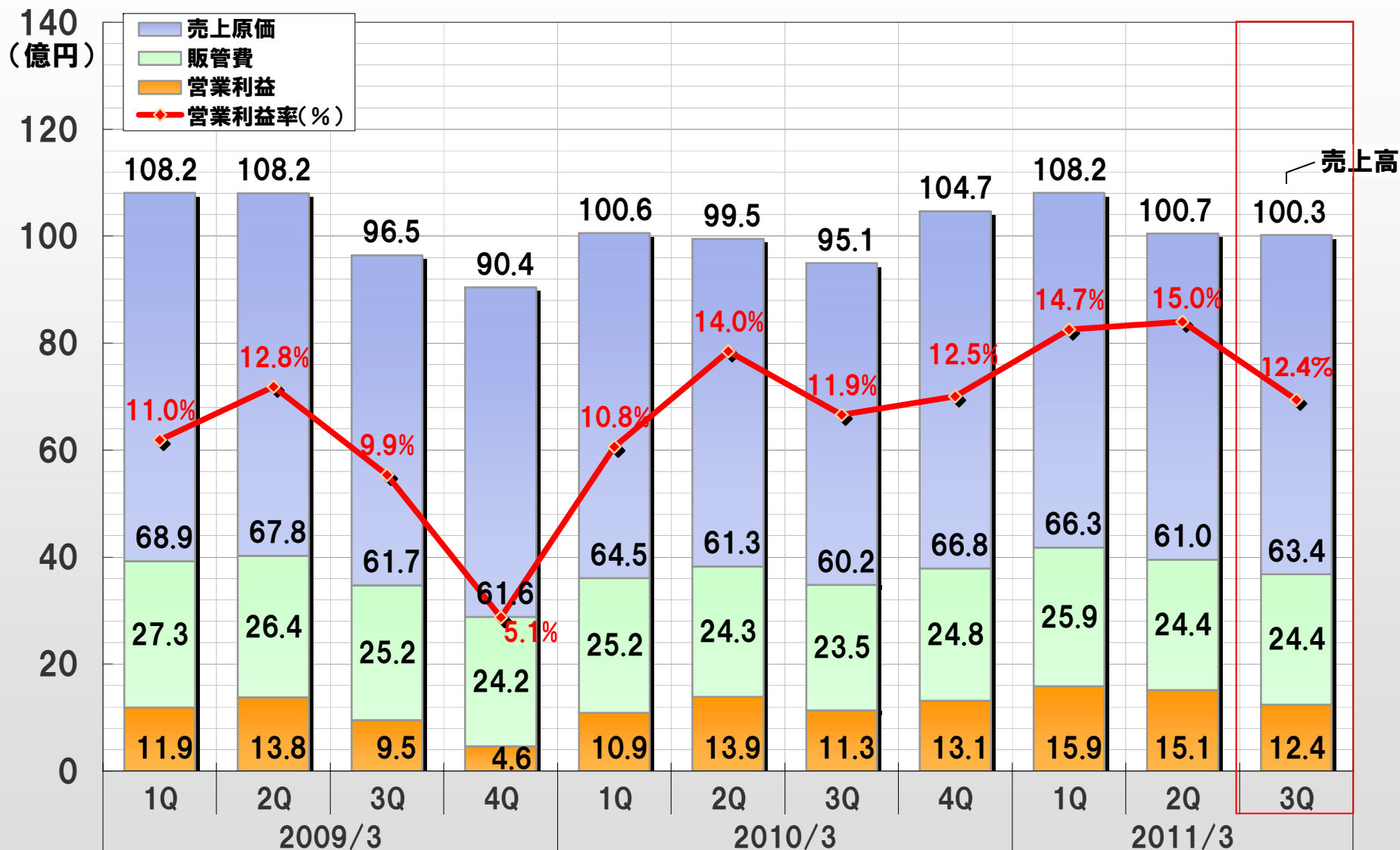
(億円)

	2010/3 3Q	2011/3 3Q	前年同期比	増減率
売上高	295.3	309.3	13.9	4.7%
売上原価	186.0	190.8	4.8	2.6%
売上総利益	109.2	118.4	9.1	8.4%
販管費	73.0	74.9	1.8	2.5%
営業利益	36.1	43.5	7.3	20.3%
営業利益率	12.3%	14.1%	1.8pt	
経常利益	36.0	41.7	5.7	15.9%
四半期純利益	20.0	19.8	▲ 0.2	▲ 1.3%

為替差損 3.1億円

資産除去債務会計基準
適用に伴う影響額
3.1億円
投資有価証券評価損
3.1億円

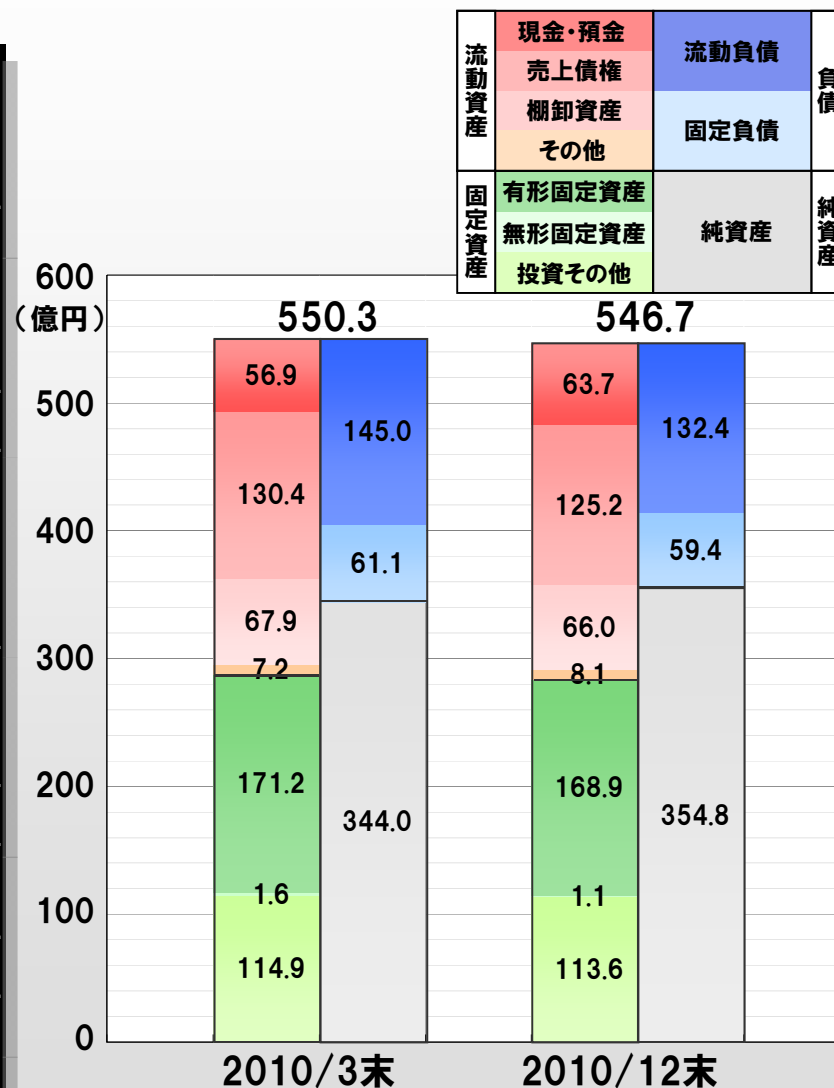
2-2. 損益構造推移 (連結・四半期)



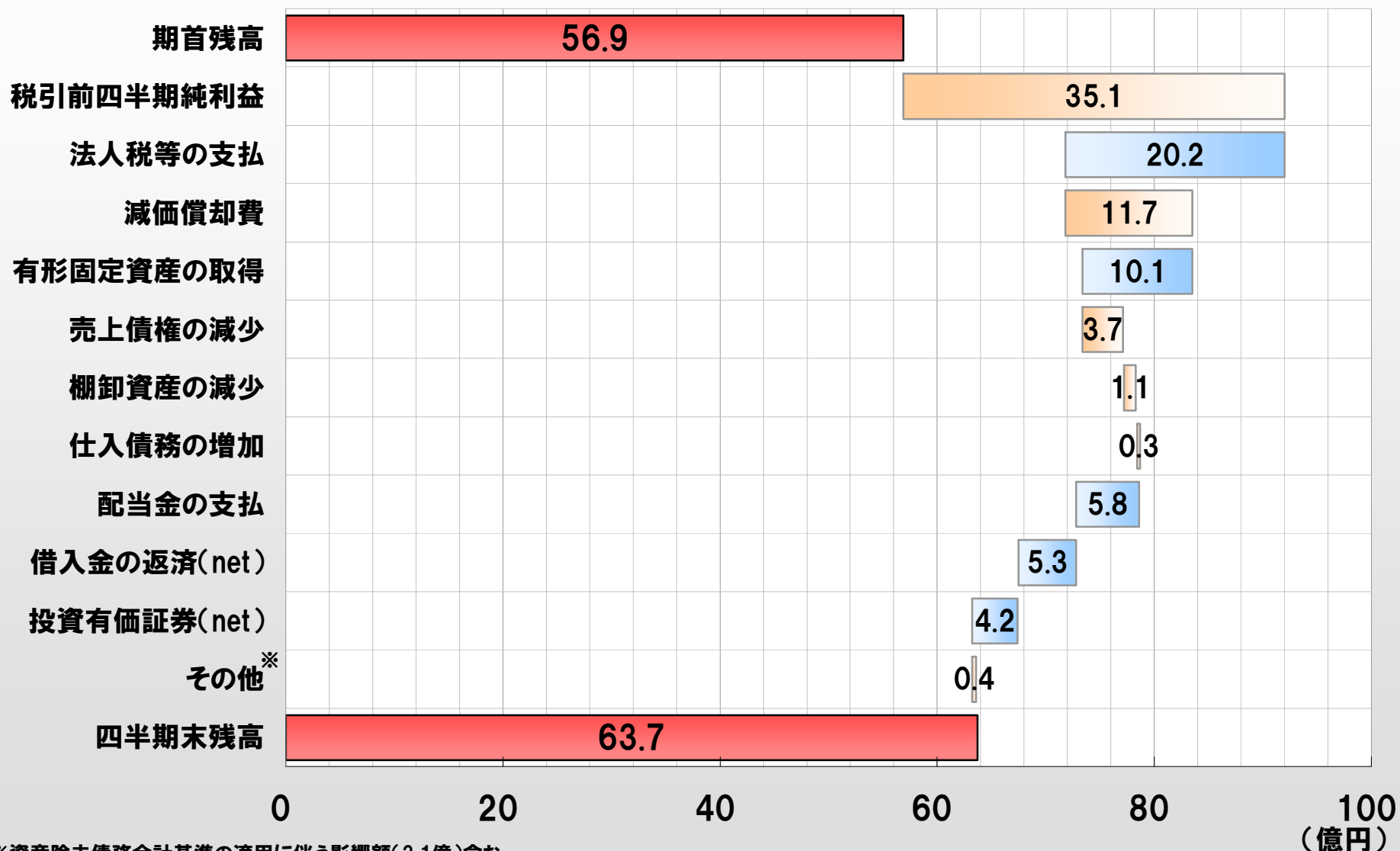
3. 連結貸借対照表

(億円)

	2010/3末	2010/12末	増減
流動資産	262.5	263.0	0.5
現金預金	56.9	63.7	▲ 6.7
売上債権	130.4	125.2	▲ 5.1
棚卸資産	67.9	66.0	▲ 1.9
その他	7.2	8.1	▲ 0.8
固定資産	287.7	283.6	▲ 4.1
有形固定資産	171.2	168.9	▲ 2.2
無形固定資産	1.6	1.1	▲ 0.5
投資その他の資産	114.9	113.6	▲ 1.3
流動負債	145.0	132.4	▲ 12.6
仕入債務	73.0	71.0	▲ 2.0
短期・1年内長期借入金	28.6	27.6	▲ 0.9
その他	43.3	33.8	▲ 9.5
固定負債	61.1	59.4	▲ 1.7
長期借入金	16.4	12.0	▲ 4.4
その他	44.7	47.4	▲ 2.7
負債合計	206.2	191.9	▲ 14.3
純資産合計	344.0	354.8	▲ 10.7
総資産(負債純資産合計)	550.3	546.7	▲ 3.5

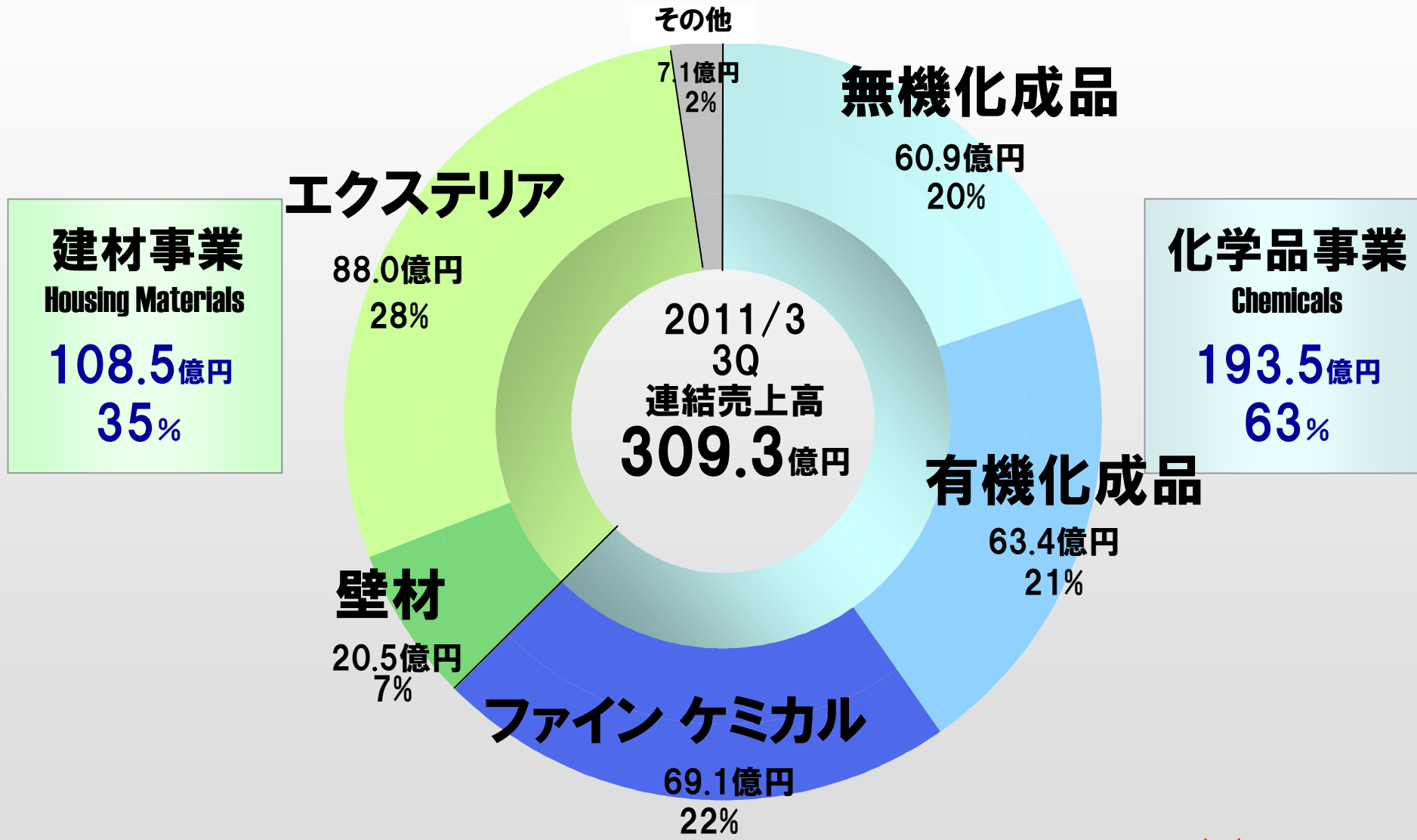


4. 連結キャッシュ・フロー計算書

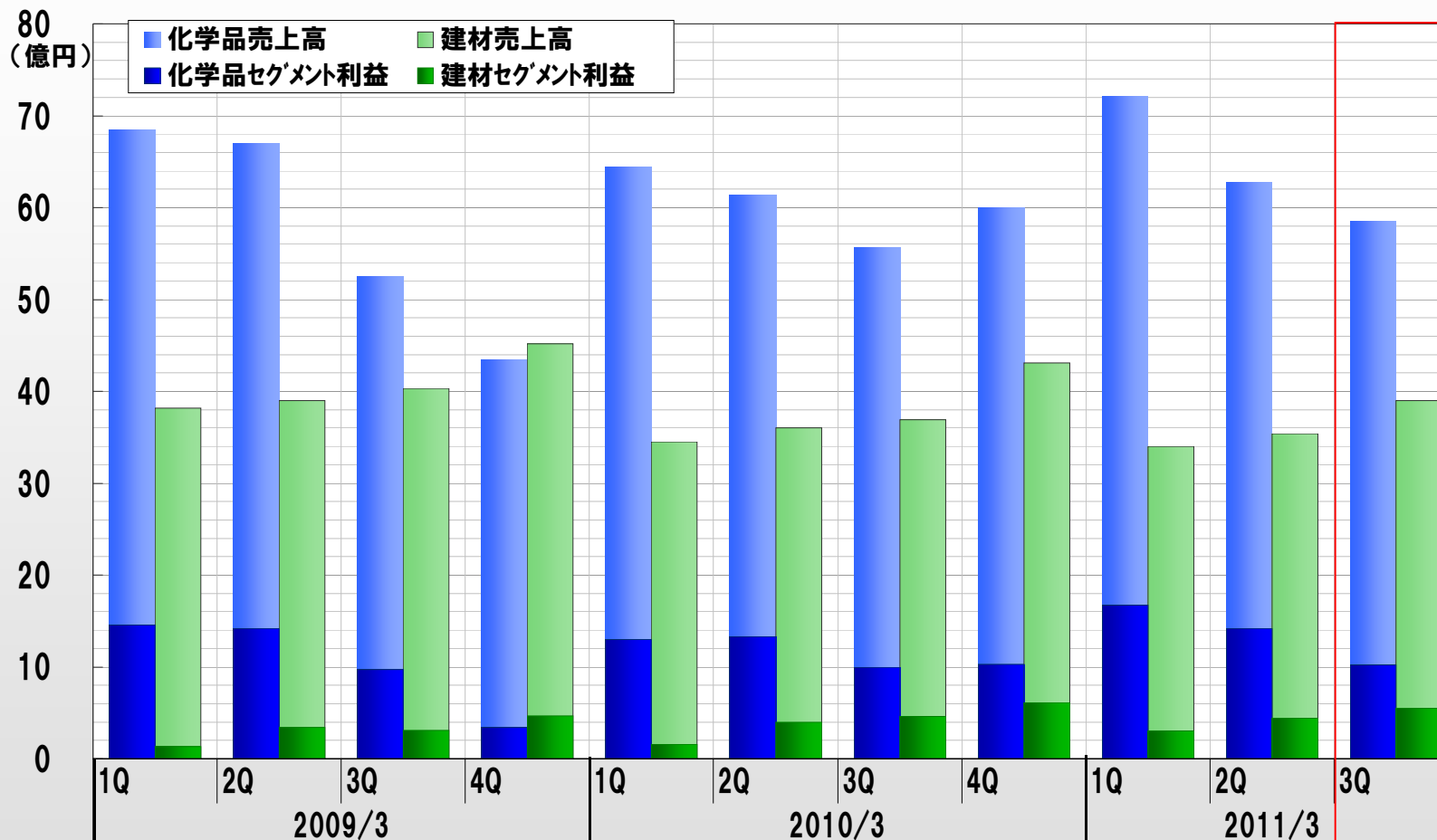


*資産除去債務会計基準の適用に伴う影響額(3.1億)含む

5. セグメント別売上高構成比

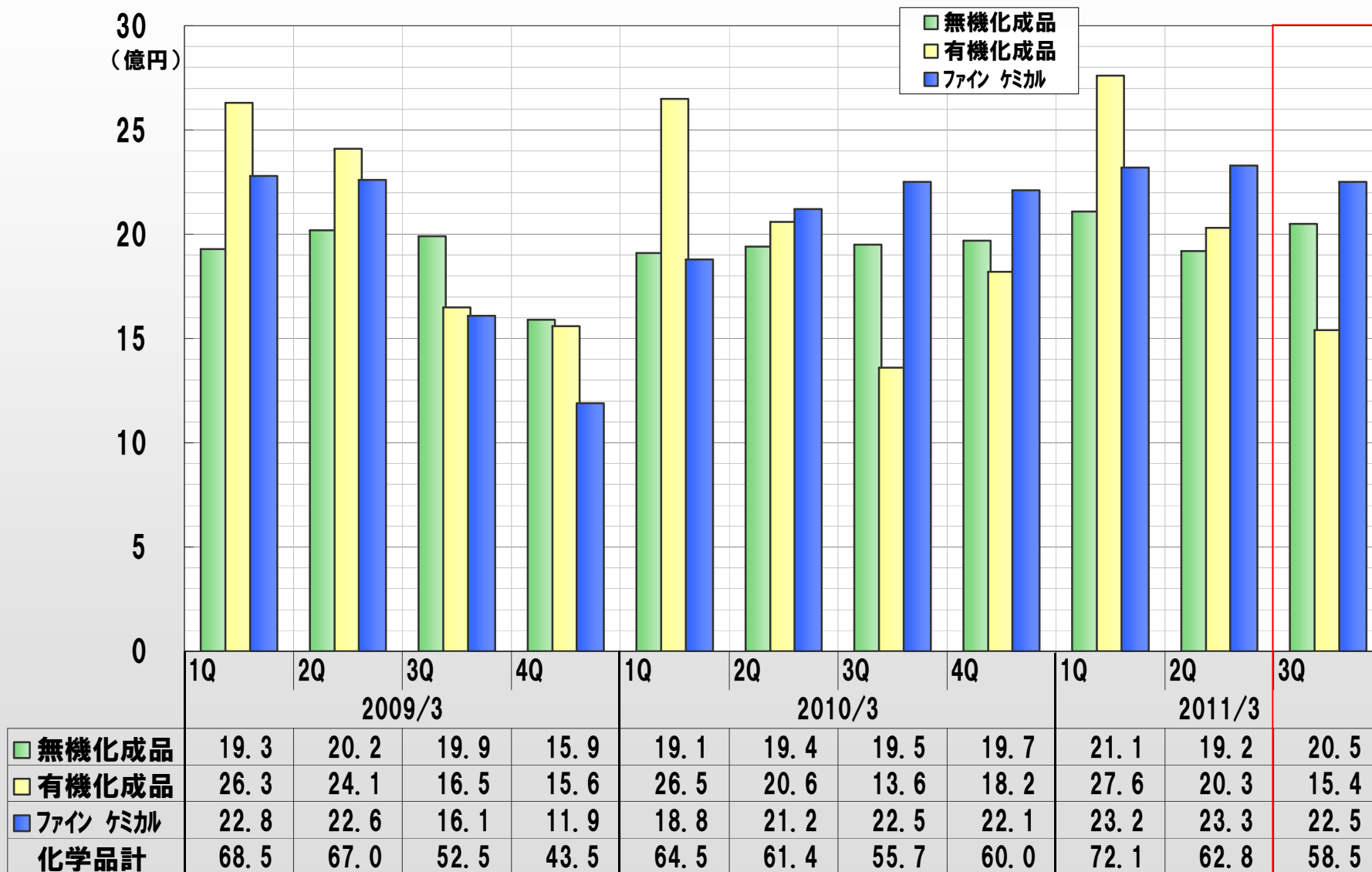


6. セグメント別売上高・利益推移（連結・四半期）

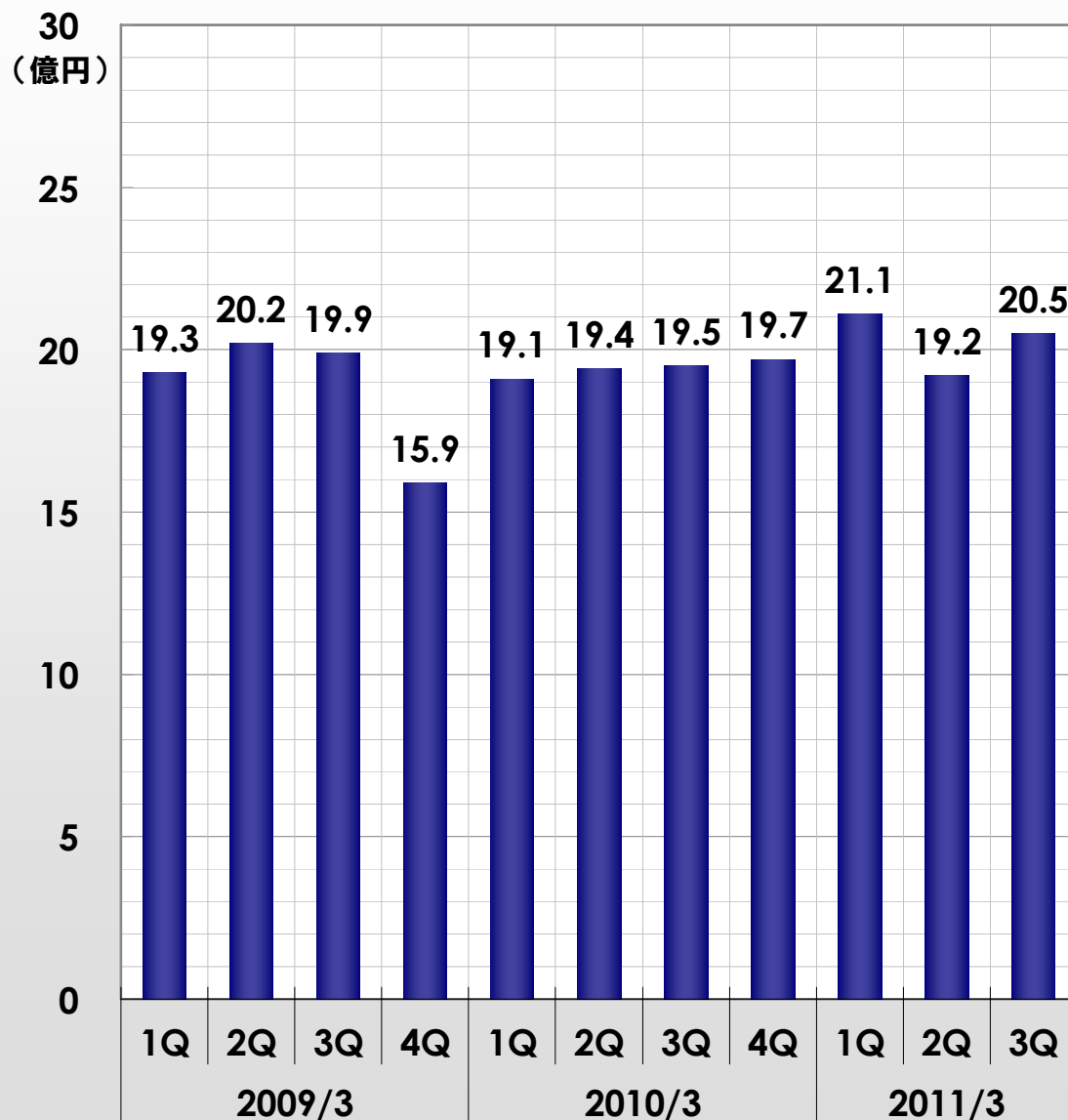


■ 化学品売上高	68.5	67.0	52.5	43.5	64.5	61.4	55.7	60.0	72.1	62.8	58.5
■ 建材売上高	38.2	39.0	40.3	45.2	34.5	36.0	36.9	43.1	34.0	35.4	39.0
■ 化学品セグメント利益	14.6	14.2	9.7	3.4	13.0	13.3	10.0	10.3	16.7	14.2	10.2
■ 建材セグメント利益	1.3	3.4	3.1	4.7	1.6	4.0	4.6	6.1	3.0	4.4	5.5

7-1. 化学品部門別売上高推移 (連結・四半期)



7-2. 無機化成品売上高推移 (連結・四半期)



■二硫化炭素 (レーヨン・セロハン原料)



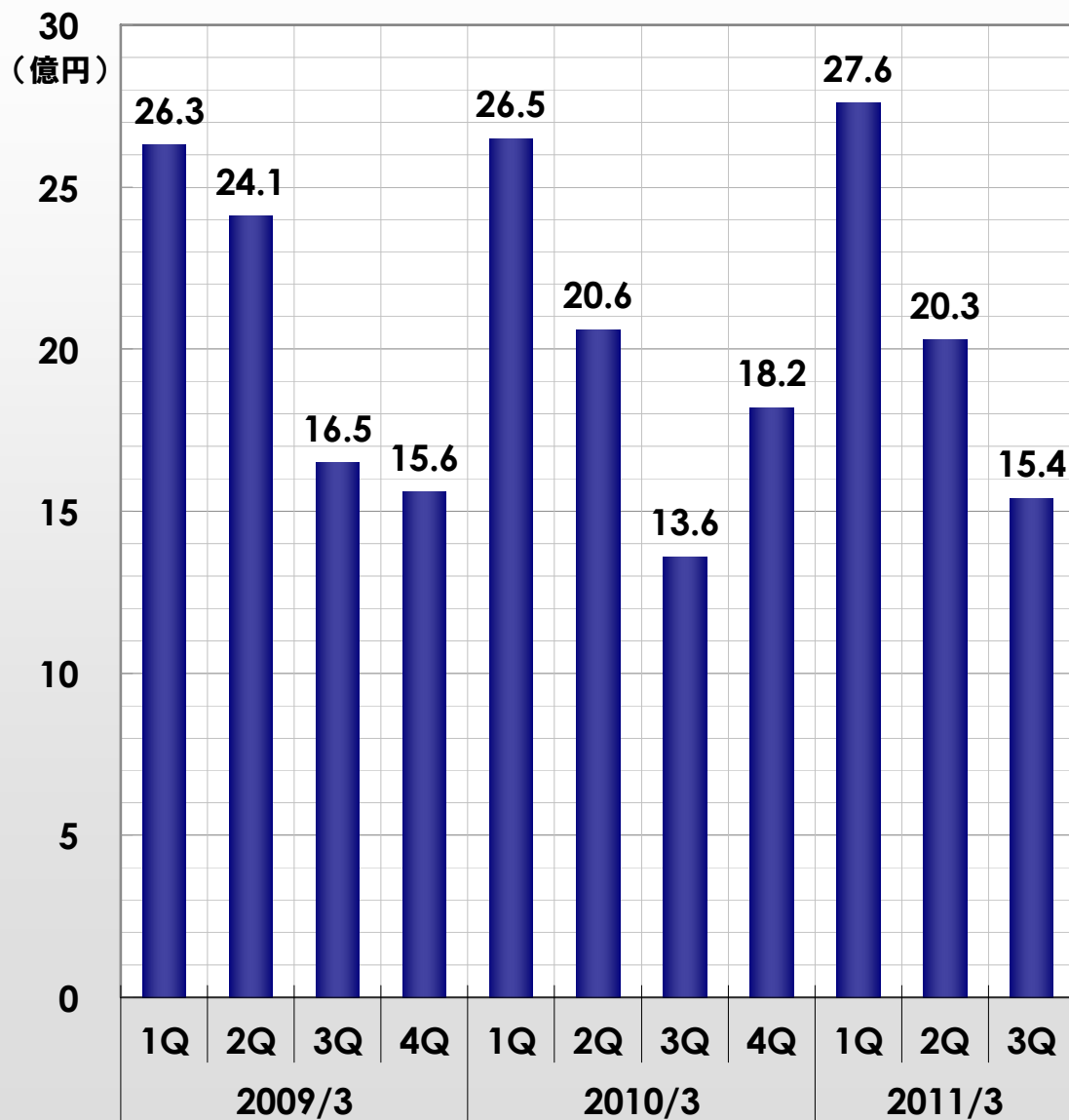
■不溶性硫黄 (ラジアルタイヤ原料)



■芒硝 (浴用剤・合成洗剤原料)

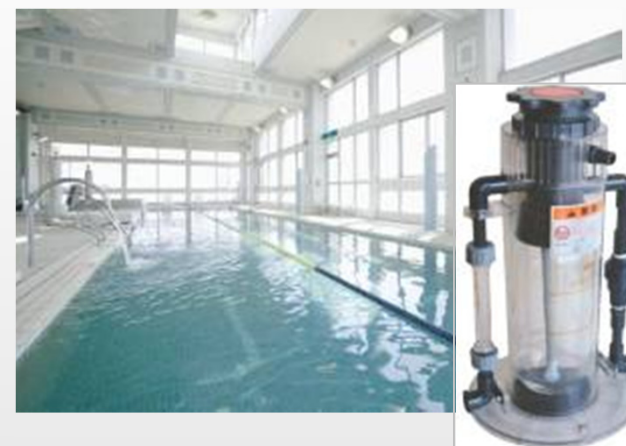


7-3. 有機化成品売上高推移 (連結・四半期)



■シアヌル酸誘導品

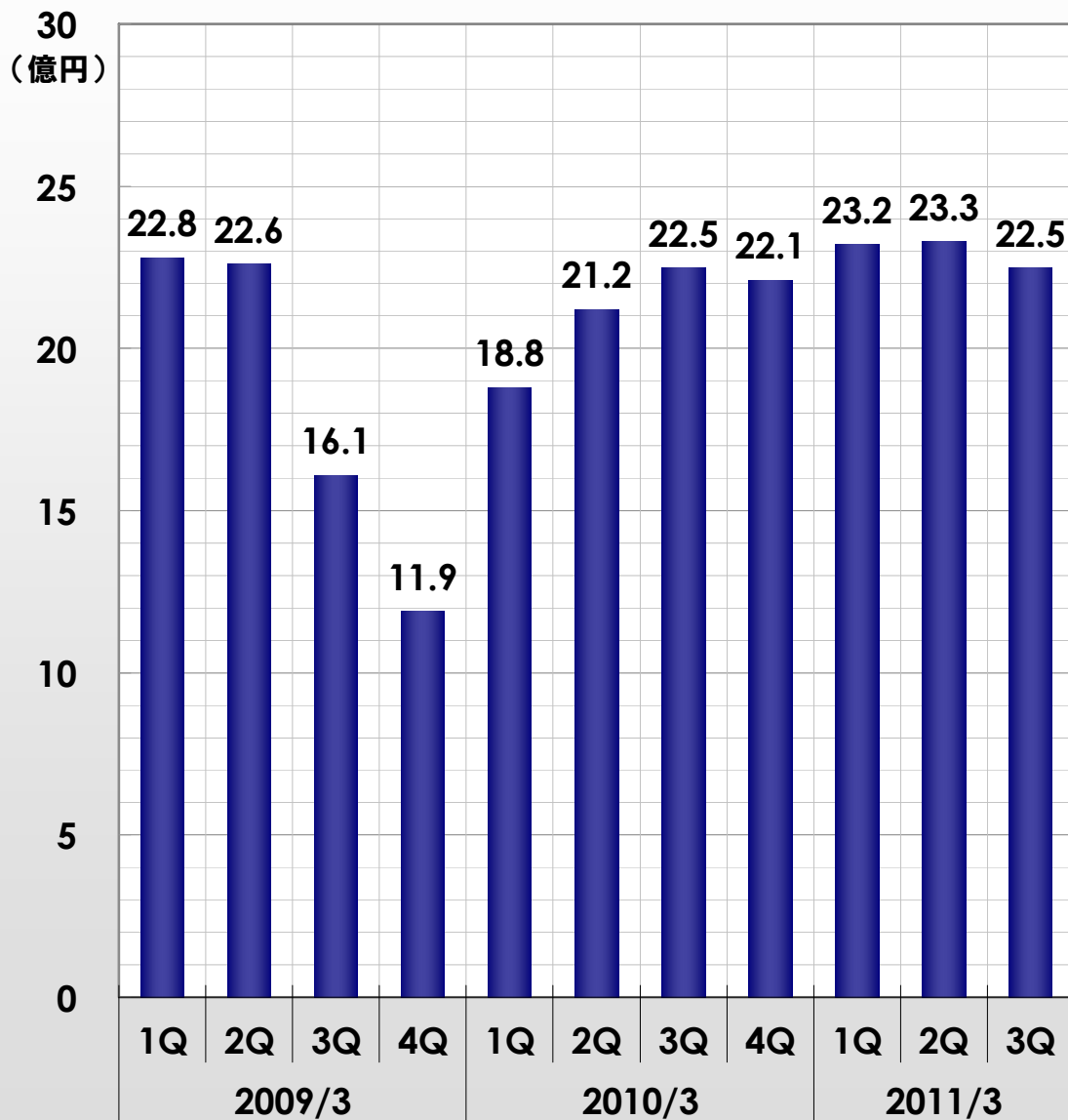
〈プール等の殺菌消毒剤〉



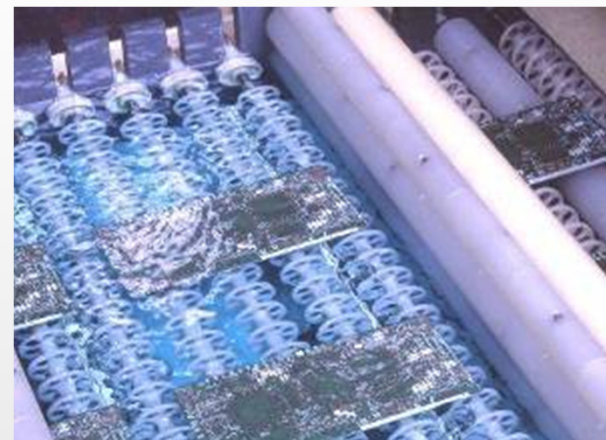
■ハイポルカ 〈排水処理剤〉



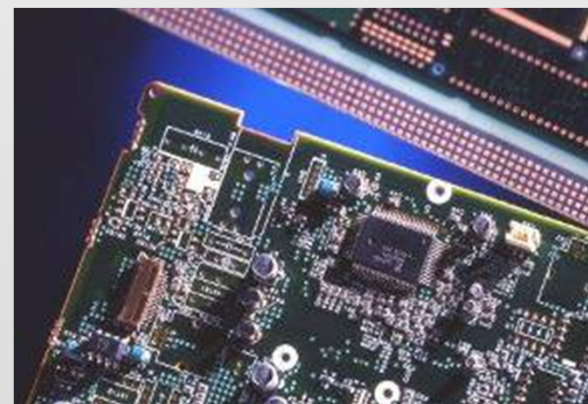
7-4. ファイン ケミカル売上高推移 (連結・四半期)



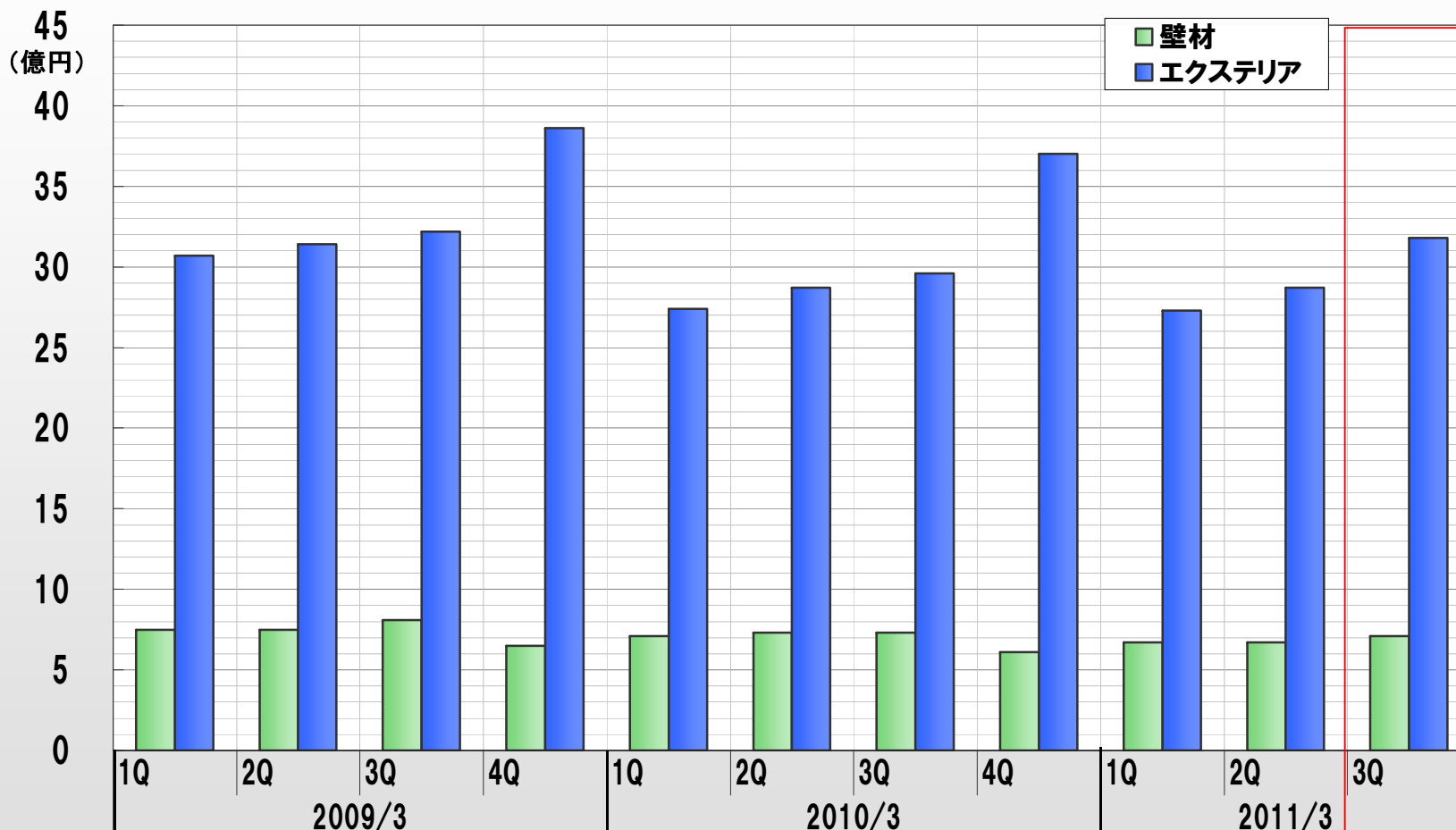
■タフエース〈プリント配線板の防錆剤〉



■イミダゾール〈エポキシ樹脂硬化剤〉

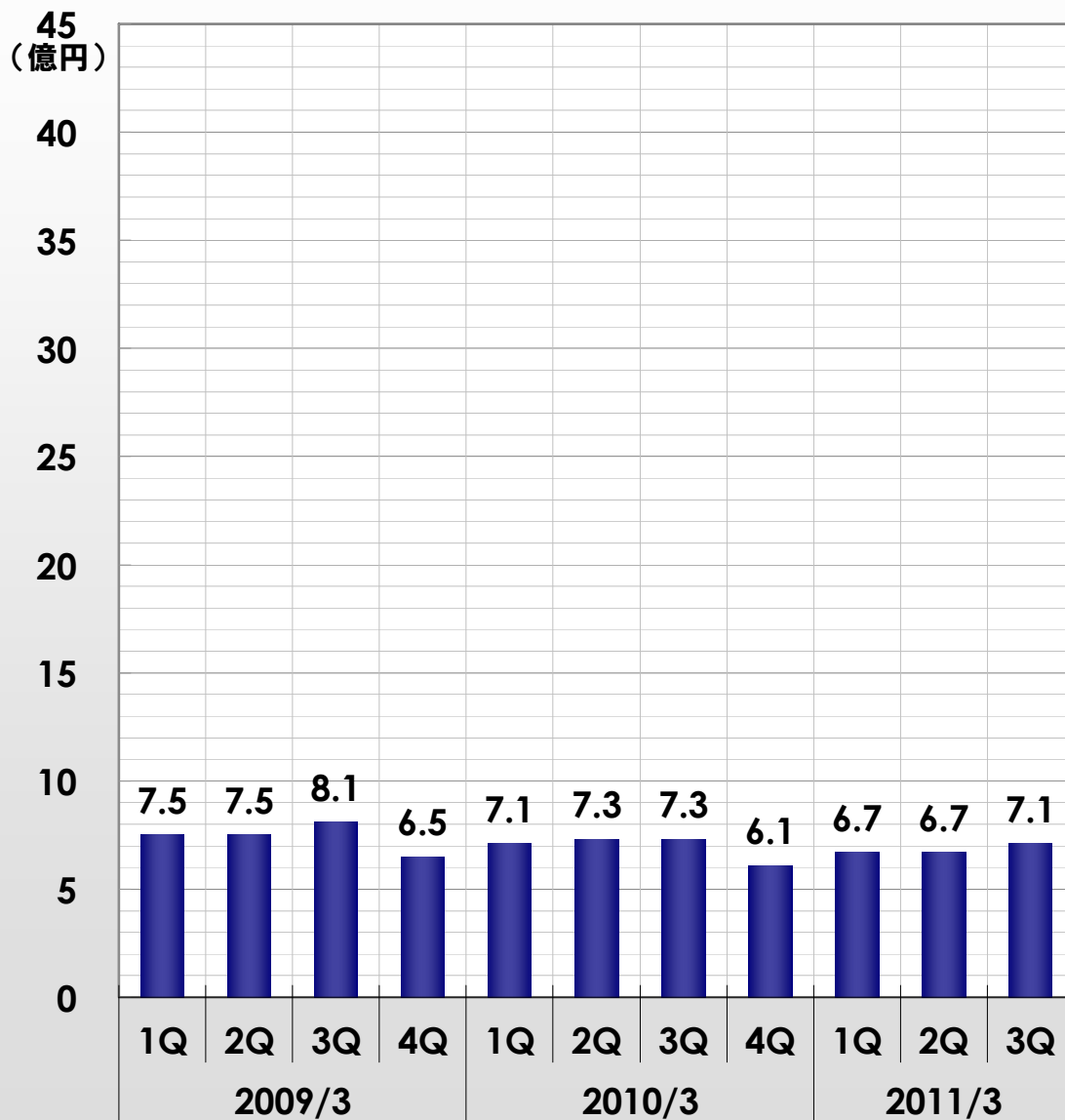


8-1. 建材部門別売上高推移 (連結・四半期)



品目	2009/3				2010/3				2011/3		
	1Q	2Q	3Q	4Q	1Q	2Q	3Q	4Q	1Q	2Q	3Q
壁材	7.5	7.5	8.1	6.5	7.1	7.3	7.3	6.1	6.7	6.7	7.1
エクステリア	30.7	31.4	32.2	38.6	27.4	28.7	29.6	37.0	27.3	28.7	31.8
建材合計	38.2	39.0	40.3	45.2	34.5	36.0	36.9	43.1	34.0	35.4	39.0

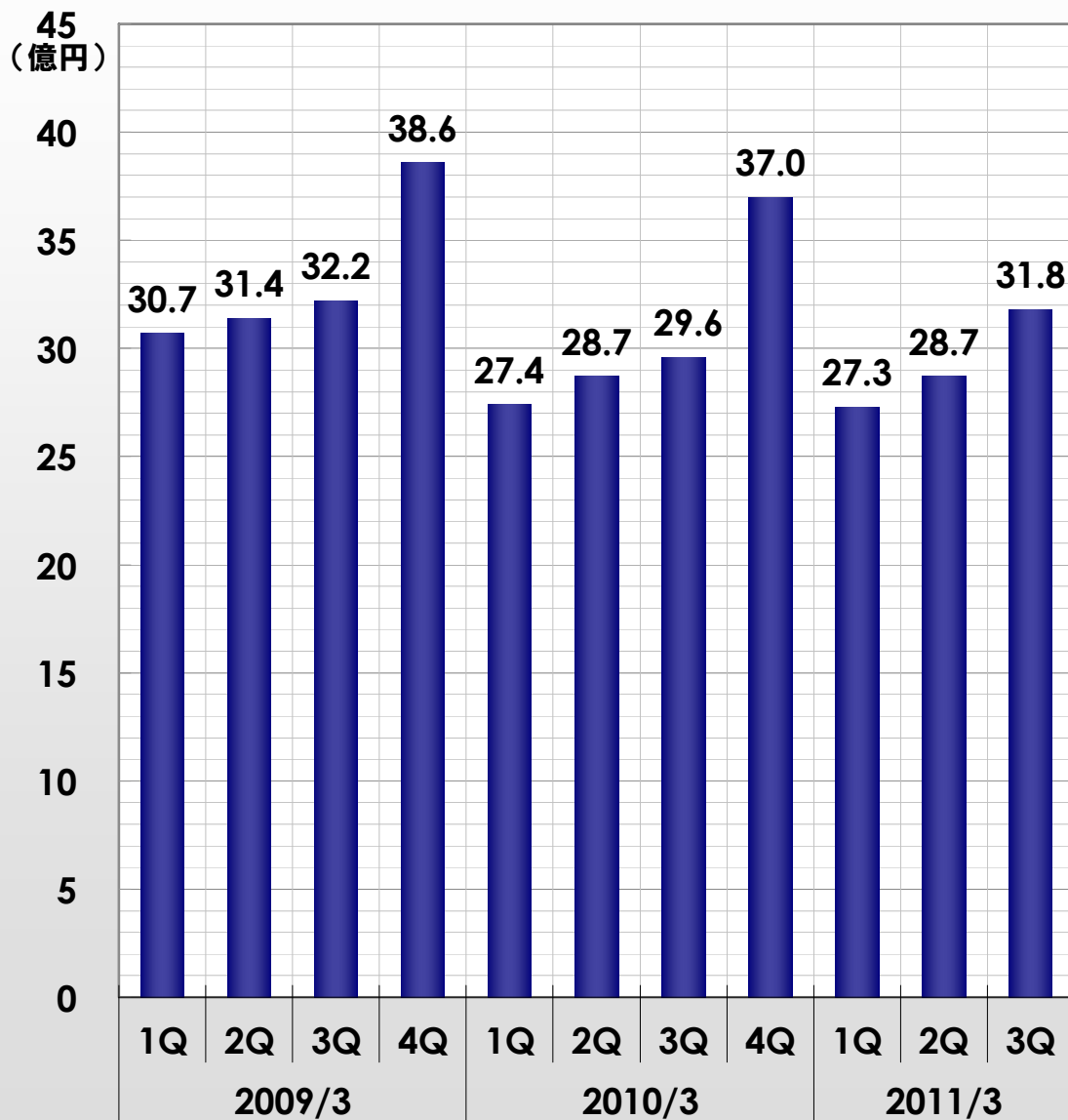
8-2. 壁材売上高推移 (連結・四半期)



■内装材・外装材・舗装材



8-3. エクステリア売上高推移 (連結・四半期)



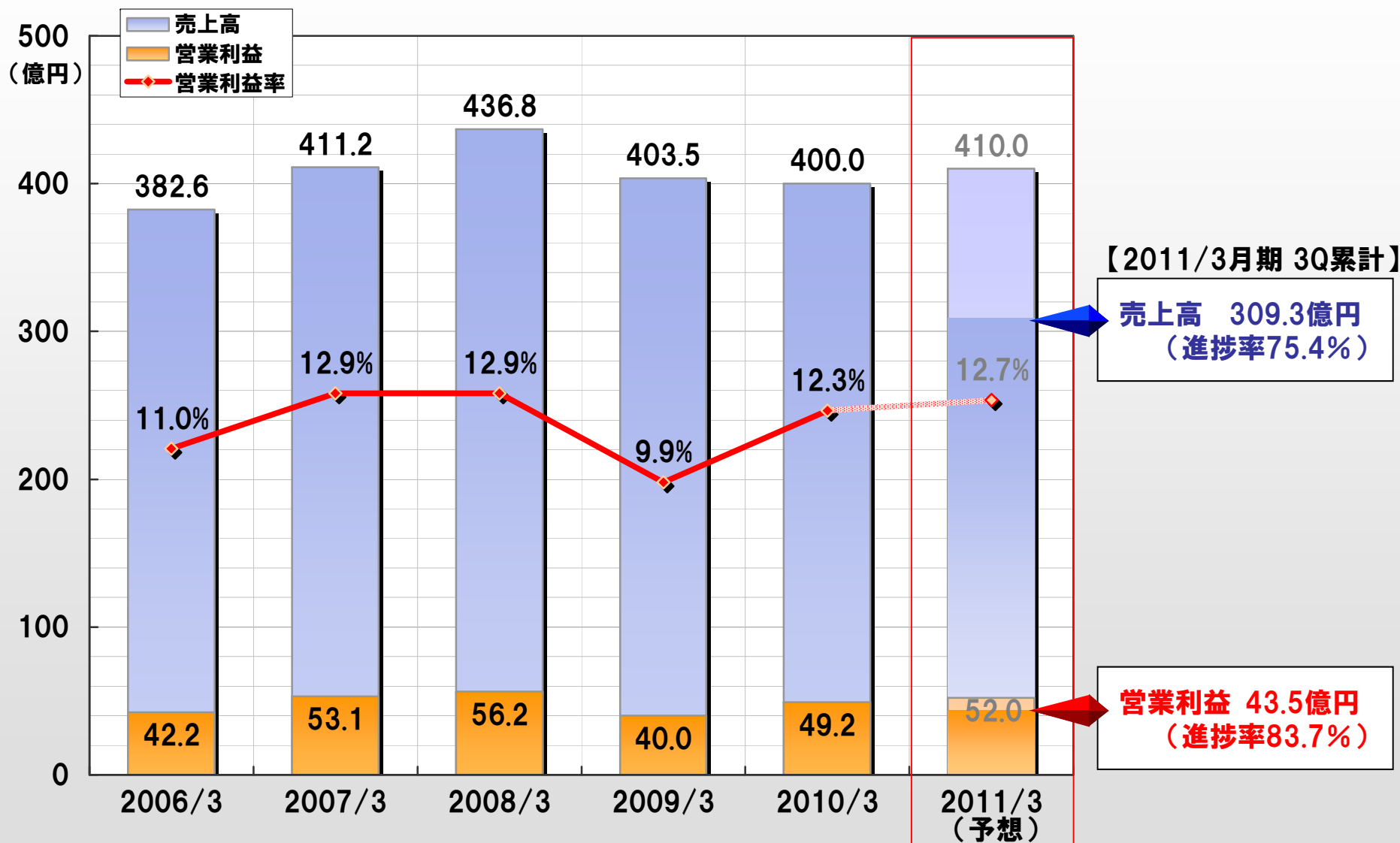
■住宅エクステリア



■景観エクステリア



(参考) 通期連結売上高・営業利益推移



お問い合わせ先

四国化成工業株式会社 経営企画室

TEL :0877-21-4119

FAX :0877-22-4119

【本資料に関する注意事項】

本資料に記載されている業績見通し等の将来に関する記述は、現在入手している情報や予測に基づいており、実際の業績は様々な要因により大きく異なる可能性があります。

また、本資料は投資家の皆様への情報提供のみを目的としたものであり売買の勧誘を目的としたものではありません。当社では投資の結果等に対する責任は負いかねますのでご了承ください。