

# 2012年3月期 第1四半期 決算補足説明資料

2011年7月26日



**四国化成工業株式会社**

## 目次

1. 2012/3月期 第1四半期サマリー	P 3
2. 連結損益計算書	P 4
3. 連結貸借対照表	P 6
4. セグメント別売上高	P 7
5. 化学品事業セグメント	P 9
6. 建材事業セグメント	P14
〔参考〕通期連結売上高・営業利益推移	P18

# 1. 2012/3月期 第1四半期サマリー

## ● 損益計算書

- 売上高は、前年同期比で化学品事業は6.8%減収、建材事業は2.7%増収となり、全体では4.2%減収の103.7億円。
  - 化学品事業は、不溶性硫黄の販売は堅調だったが、円高の影響を受けたシアヌル酸誘導品やタフエースの輸出が低調であった。
  - エクステリア事業は、住宅投資持ち直しの動きを受け、住宅分野は前年を上回ったが、非住宅投資・公共投資は厳しい状況が続いており、景観分野はやや低調に推移した。
- 営業利益は、前年同期比12.1%減益の14.0億円。
  - 建材は微増益となったが、主に化学品の販売減と円高の影響により、減益となった。
- 四半期純利益は、前年同期比17.5%増益の8.1億円。
  - 前年同期には、資産除去債務会計基準の適用に伴う特別損失3.1億円の計上があった。

## ● 貸借対照表

- 総資産に大きな変動はなく、前連結会計年度比3.6億円減少の559.8億円。
- 自己資本比率は前連結会計年度末の63.7%から64.7%に上昇した。

## 2-1. 連結損益計算書

### ■ 連結経営成績

(億円)

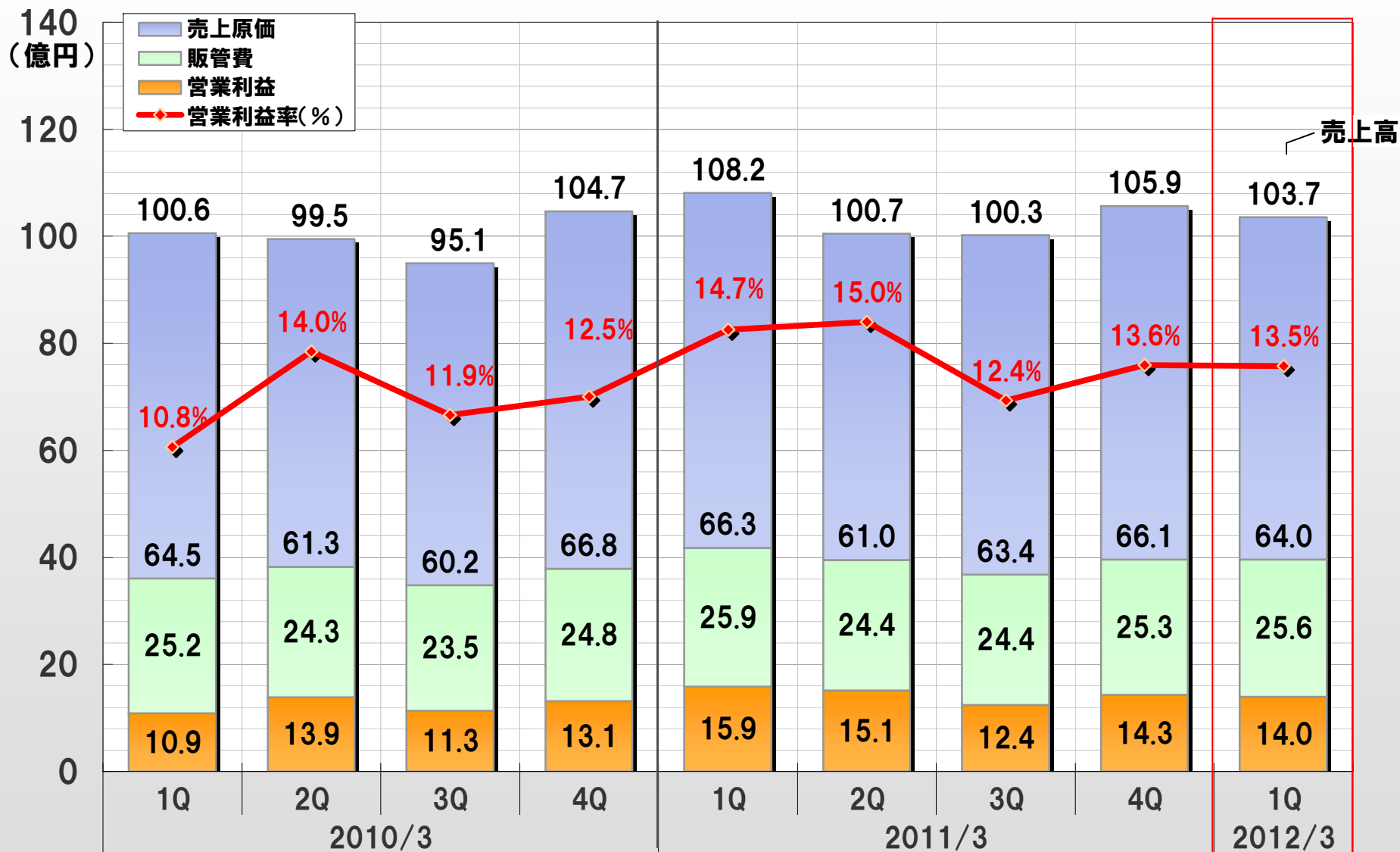
	2011/3 1Q	2012/3 1Q	増減	増減率
売上高	108.2	103.7	▲ 4.5	▲4.2%
売上原価	66.3	64.0	▲ 2.2	▲3.4%
売上総利益	41.9	39.6	▲ 2.2	▲5.3%
販管費	25.9	25.6	▲ 0.3	▲1.2%
営業利益	15.9	14.0	▲ 1.9	▲12.1%
営業利益率	14.7%	13.5%	▲1.2pt	
経常利益	15.9	14.7	▲ 1.1	▲7.3%
四半期純利益	6.9	8.1	1.2	17.5%
四半期包括利益	1.1	6.0	4.9	420.7%

(億円)

	期初時点 業績予想
売上高	415.0
営業利益	52.0
営業利益率	12.5%
経常利益	52.0
当期純利益	30.0

期初時点の業績予想からの  
修正なし

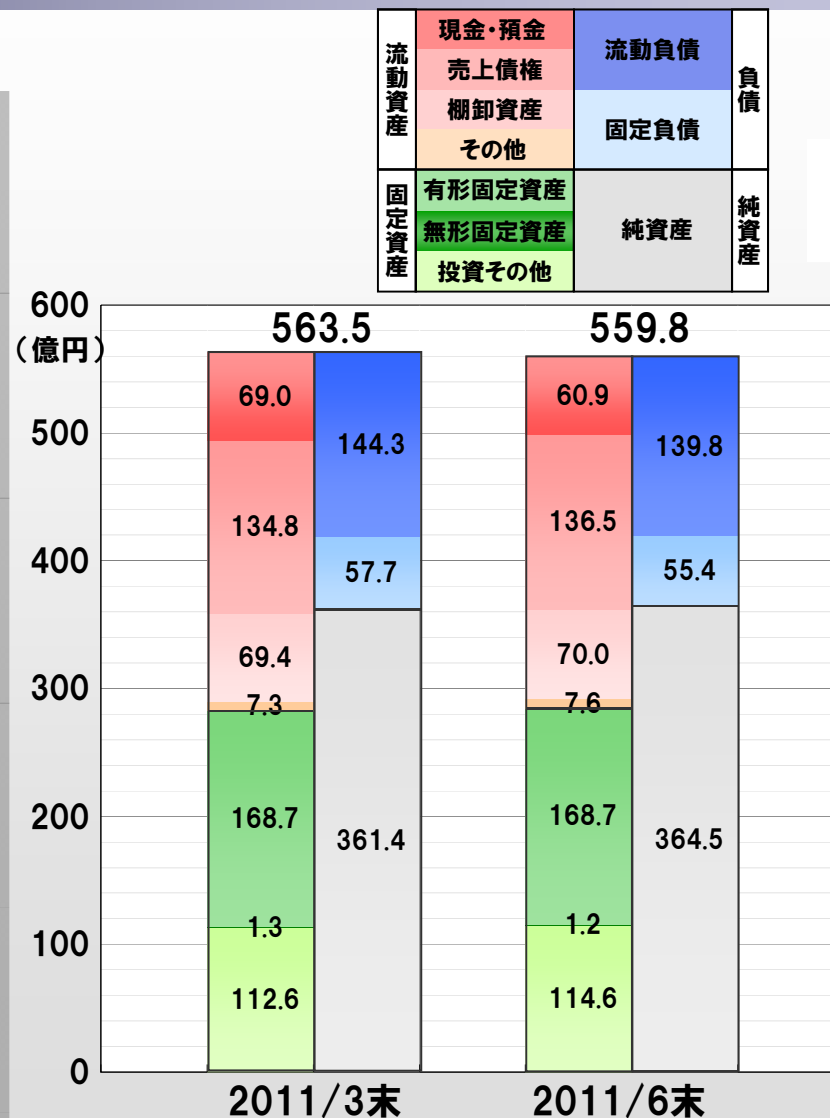
## 2-2. 損益構造推移 (連結・四半期)



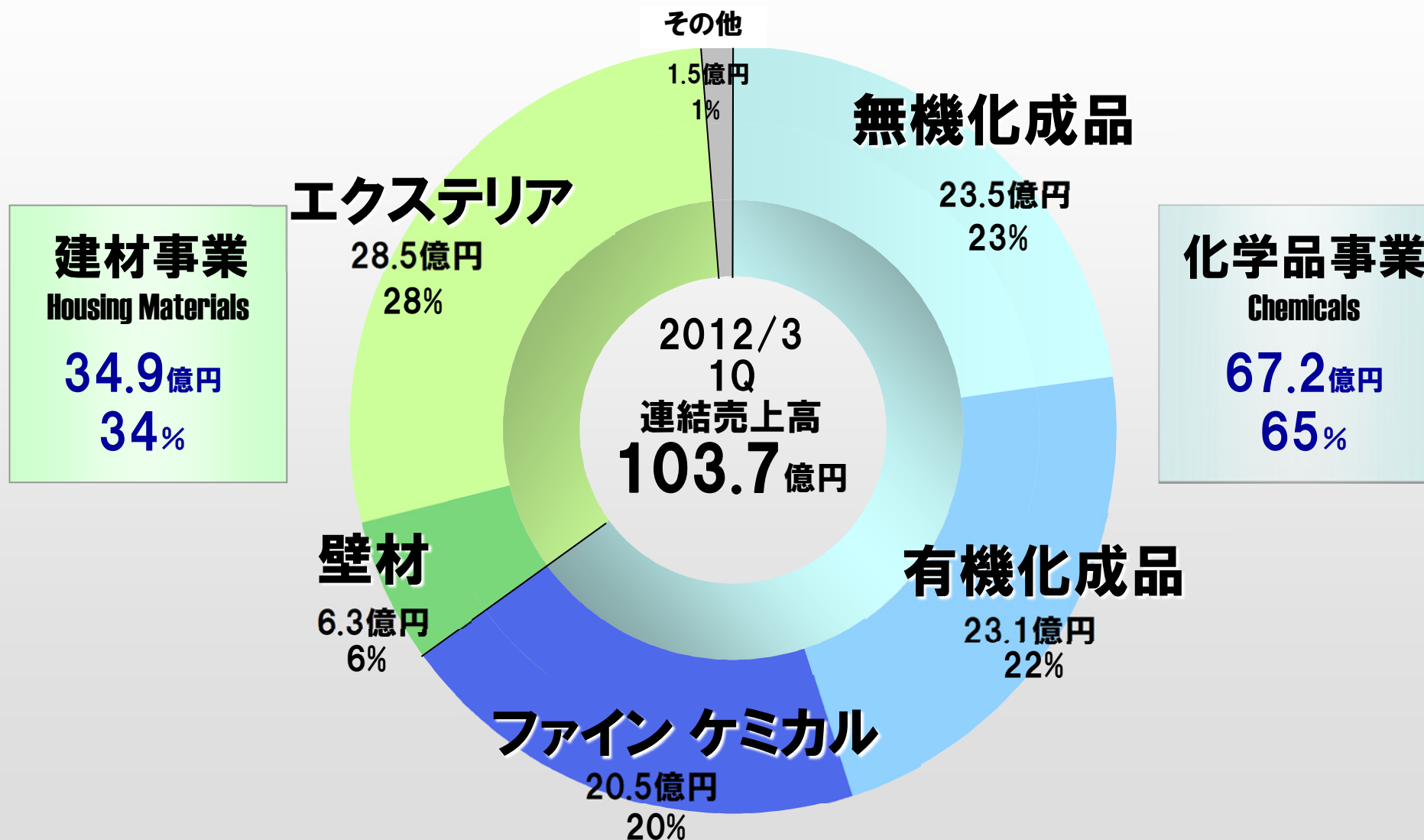
### 3. 連結貸借対照表

(億円)

	2011/3末	2011/6末	増減
<b>流動資産</b>	<b>280.7</b>	<b>275.1</b>	<b>▲ 5.5</b>
現金・預金	69.0	60.9	▲ 8.1
売上債権	134.8	136.5	1.6
棚卸資産	69.4	70.0	0.6
その他	7.3	7.6	0.0
<b>固定資産</b>	<b>282.7</b>	<b>284.6</b>	<b>1.9</b>
有形固定資産	168.7	168.7	0.0
無形固定資産	1.3	1.2	▲ 0.1
投資その他の資産	112.6	114.6	2.0
<b>流動負債</b>	<b>144.3</b>	<b>139.8</b>	<b>▲ 4.5</b>
仕入債務	74.4	76.2	1.7
短期・1年内長期借入金	27.3	27.1	▲ 0.2
その他	42.5	36.4	▲ 6.0
<b>固定負債</b>	<b>57.7</b>	<b>55.4</b>	<b>▲ 2.2</b>
長期借入金	10.2	8.5	▲ 1.7
その他	47.4	46.8	▲ 0.5
<b>負債合計</b>	<b>202.0</b>	<b>195.2</b>	<b>▲ 6.8</b>
<b>純資産合計</b>	<b>361.4</b>	<b>364.5</b>	<b>3.1</b>
<b>総資産(負債純資産合計)</b>	<b>563.5</b>	<b>559.8</b>	<b>▲ 3.6</b>

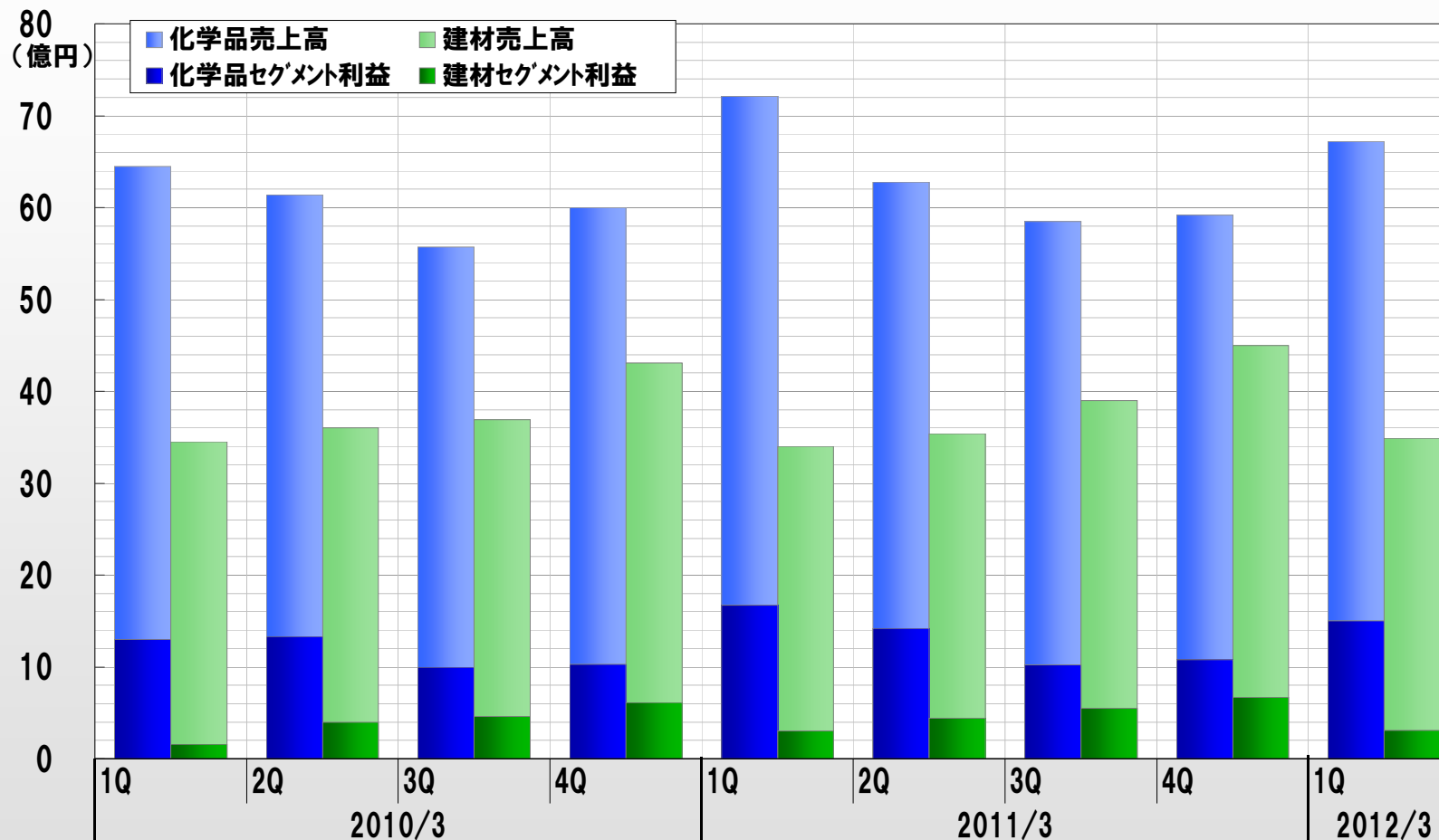


## 4-1. セグメント別売上高構成比



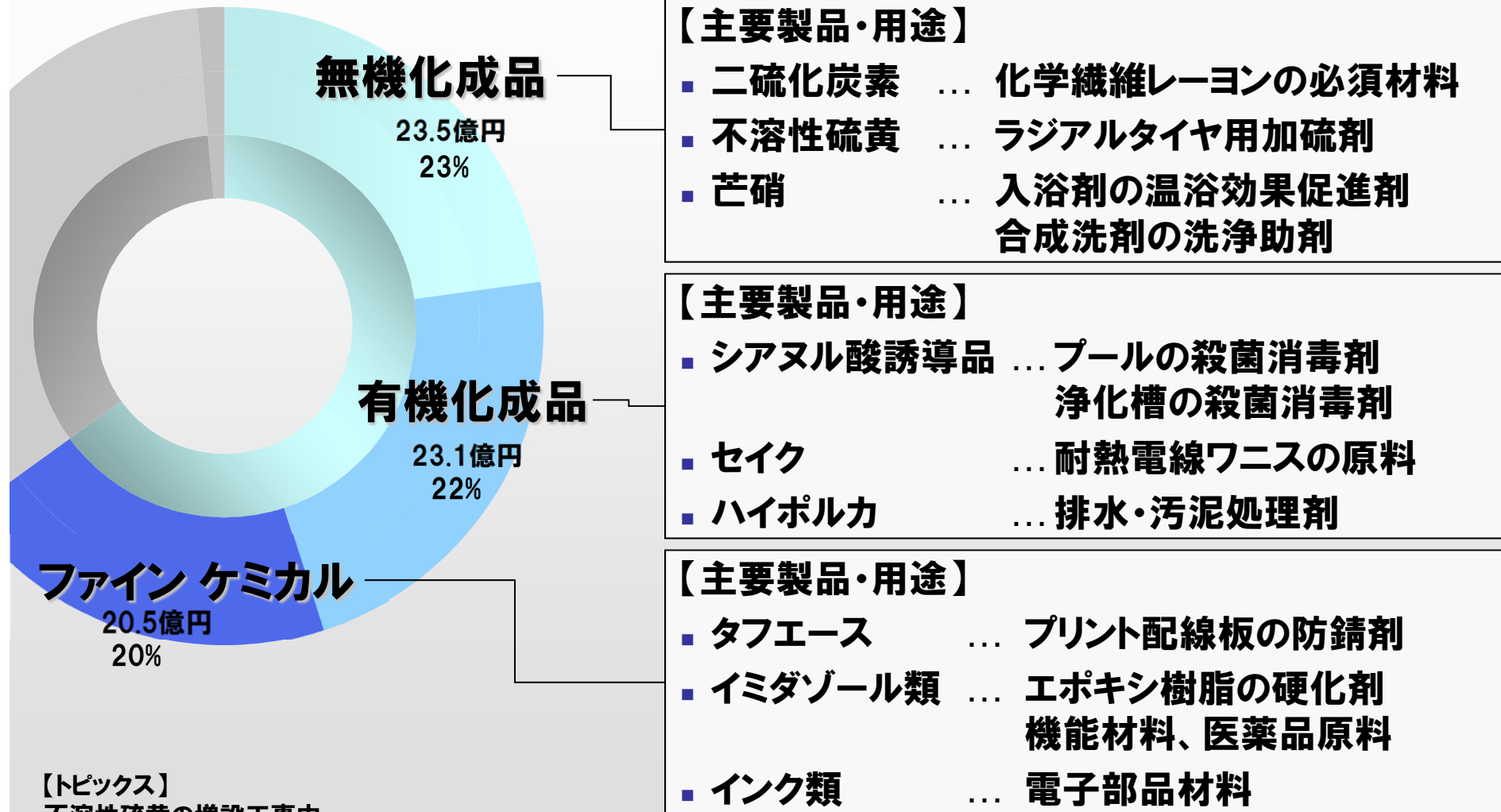
## 4-2. セグメント別売上高・利益推移（連結・四半期）

8



	2010/3				2011/3				2012/3
	1Q	2Q	3Q	4Q	1Q	2Q	3Q	4Q	1Q
化学品売上高	64.5	61.4	55.7	60.0	72.1	62.8	58.5	59.2	67.2
建材売上高	34.5	36.0	36.9	43.1	34.0	35.4	39.0	45.0	34.9
化学品セグメント利益	13.0	13.3	10.0	10.3	16.7	14.2	10.2	10.8	15.0
建材セグメント利益	1.6	4.0	4.6	6.1	3.0	4.4	5.5	6.7	3.1

# 5-1. 化学品事業セグメント



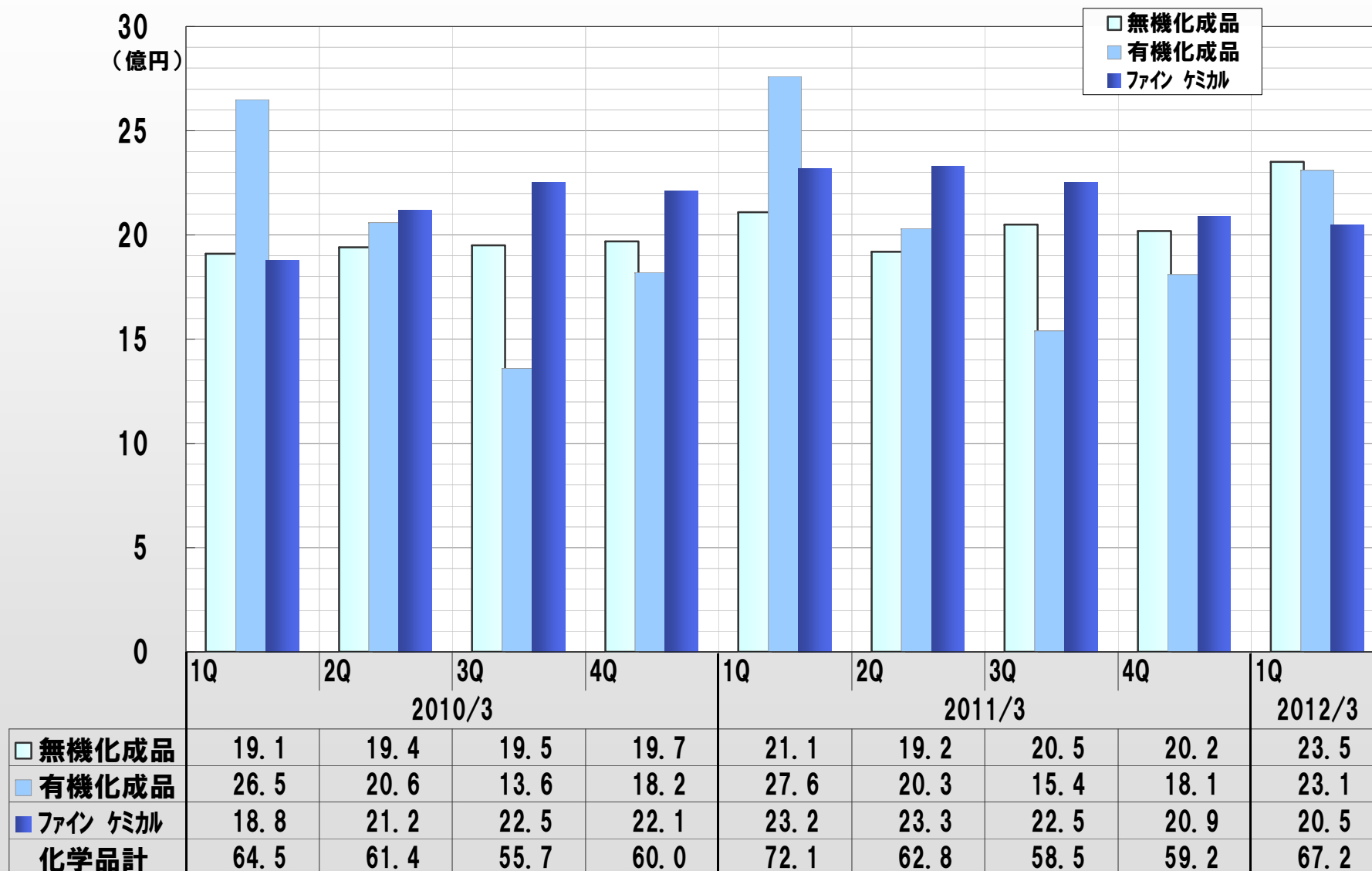
## 【トピックス】

不溶性硫黄の増設工事中

スケジュール 2010年10月 工事開始  
2012年 3月 製造設備完成  
2012年 7月 操業開始(予定)

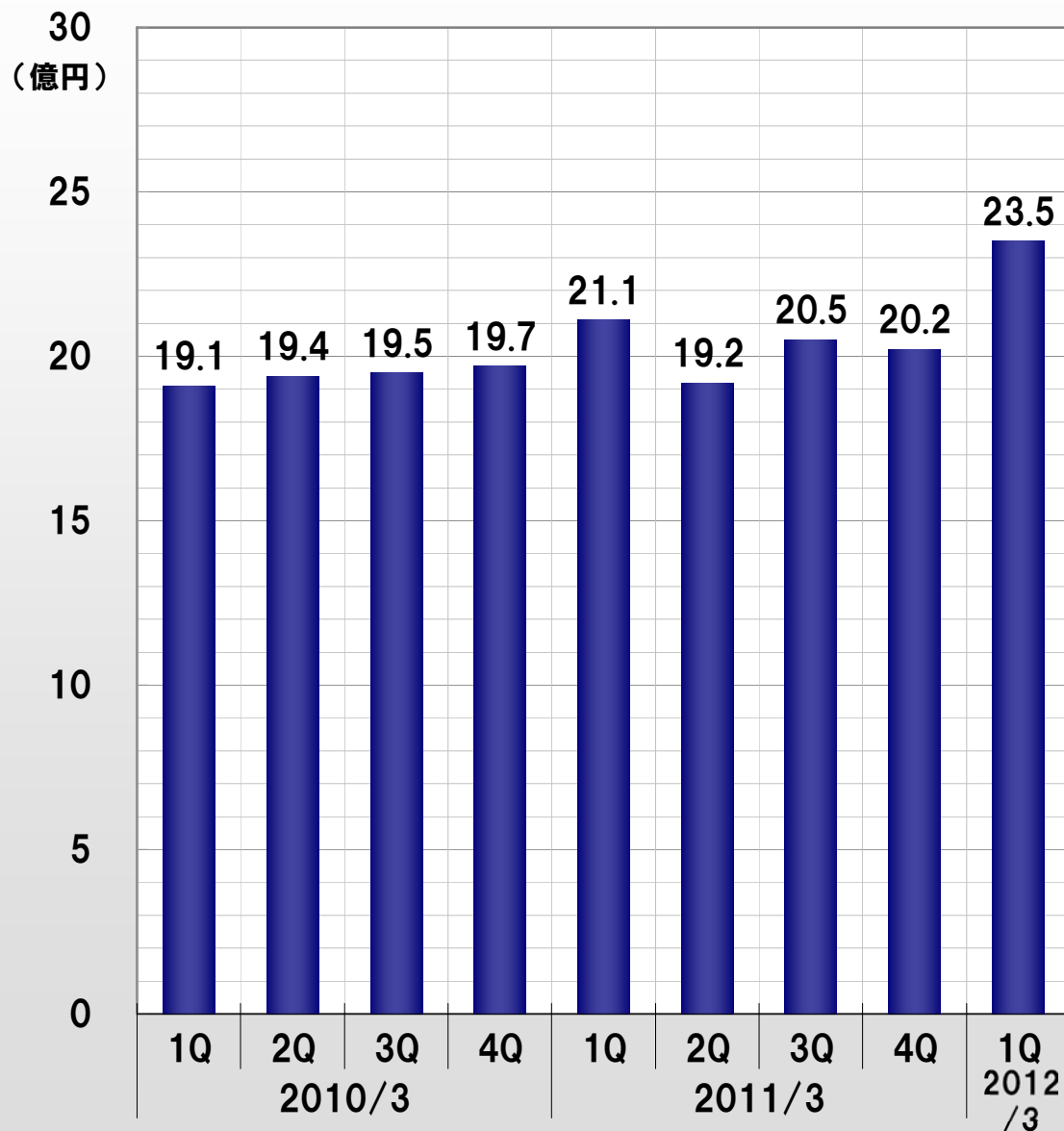
## 5-2. 化学品部門別売上高推移（連結・四半期）

10



## 5-3. 無機化成品売上高推移 (連結・四半期)

11



### ■二硫化炭素〈レーヨン・セロハン原料〉



### ■不溶性硫黄〈ラジアルタイヤ原料〉

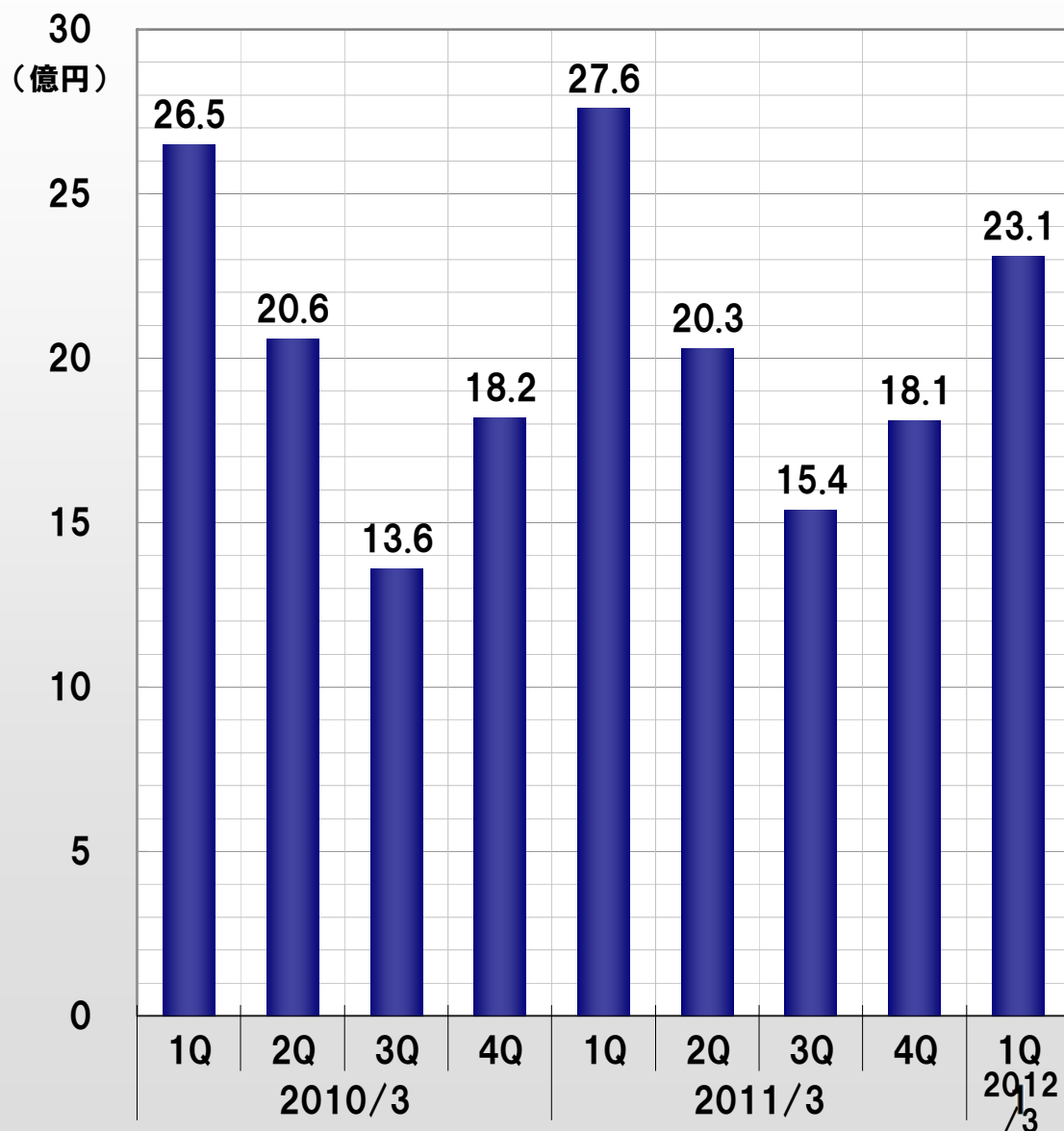


### ■芒硝〈入浴剤・合成洗剤原料〉



# 5-4. 有機化成品売上高推移 (連結・四半期)

12



## ■シアヌル酸誘導品

〈プール等の殺菌消毒剤〉

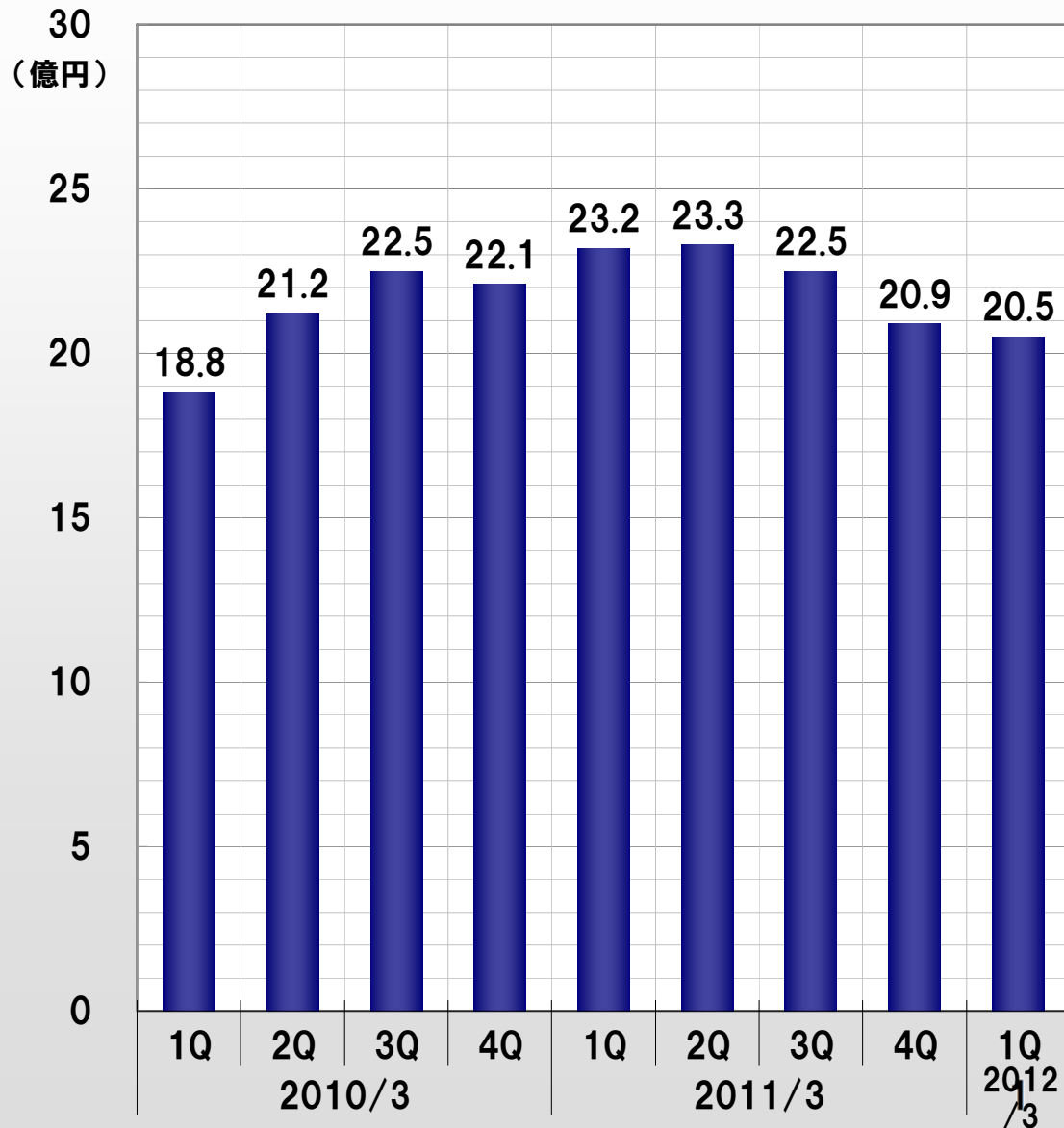


## ■ハイポルカ〈排水処理剤〉

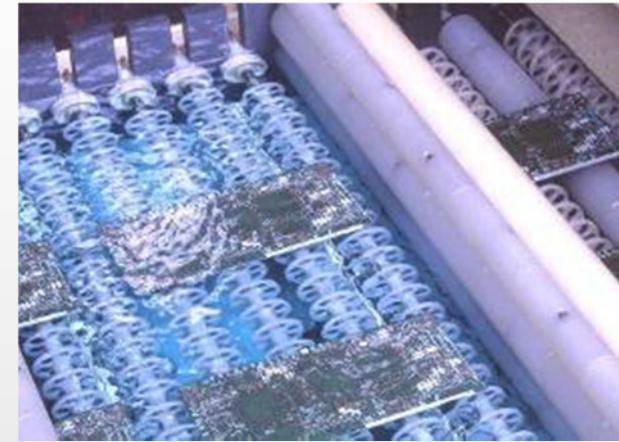


# 5-5. ファイン ケミカル売上高推移 (連結・四半期)

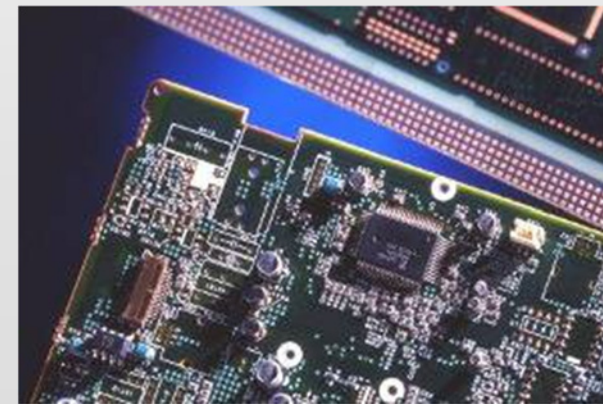
13



## ■タフエース〈プリント配線板の防錆剤〉



## ■イミダゾール類〈エポキシ樹脂硬化剤〉



# 6-1. 建材事業セグメント

## 【主要製品】

- 住宅エクステリア  
門扉・フェンス・カーポート・アコーディオン門扉
- 景観エクステリア  
大型門扉・大型フェンス・アーチウェイ(回廊)  
自転車置場・ゴミ集積庫・屋上緑化等

## 【主要製品】

- 内装材・外装材・舗装材



「マイポート」(カーポート)

## エクステリア

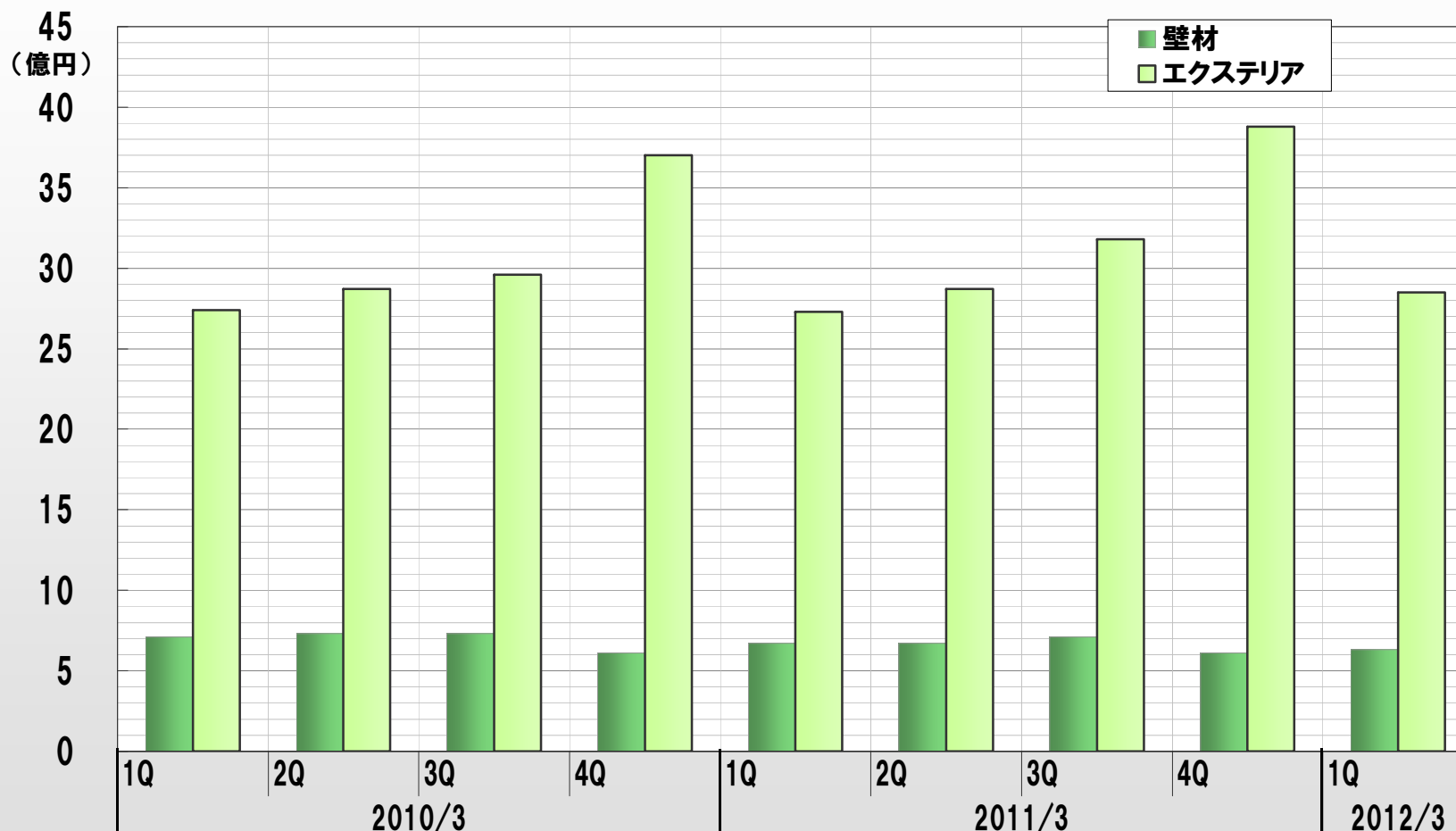
28.5億円  
28%

## 壁材

6.3億円  
6%

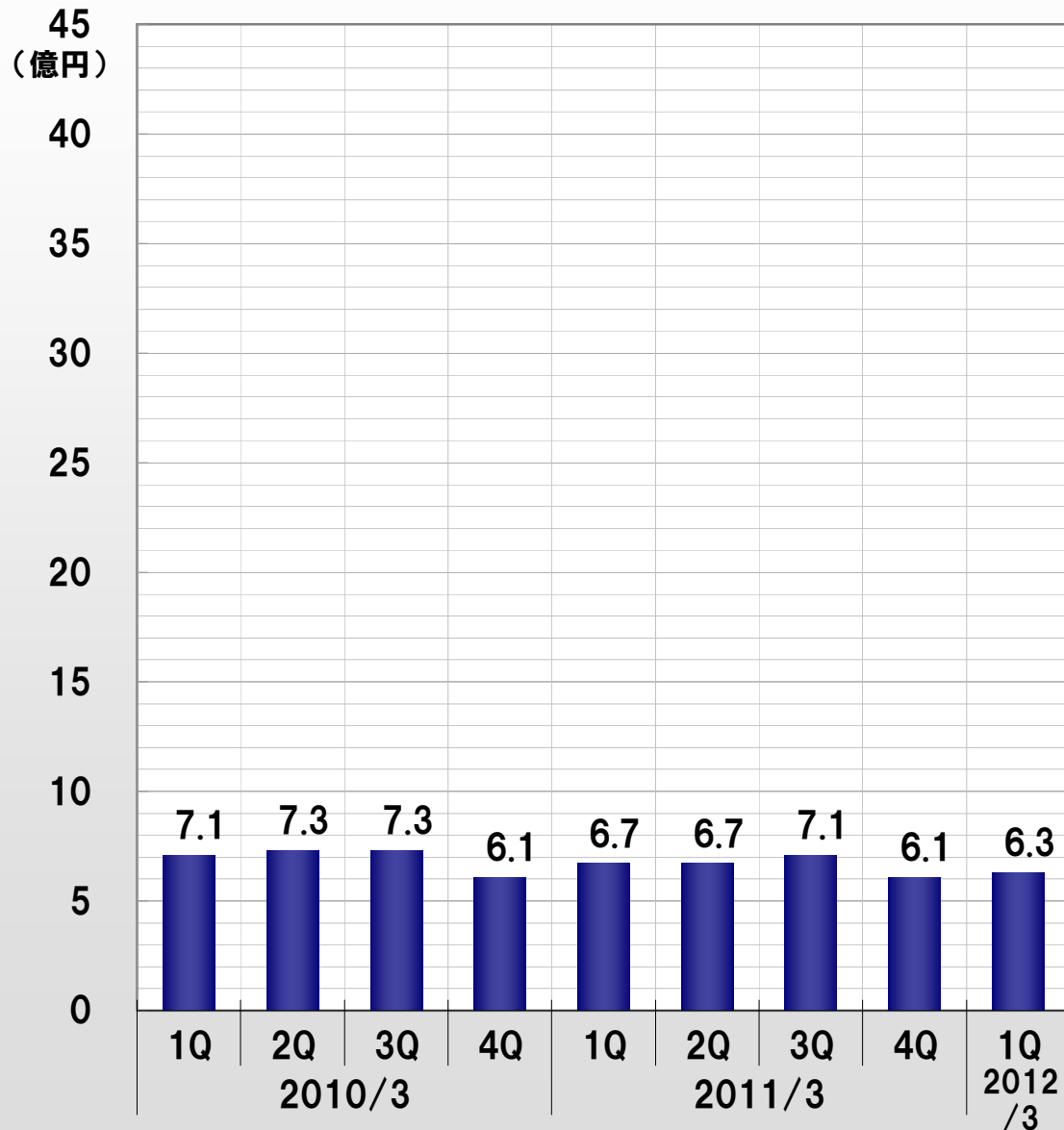
## 6-2. 建材部門別売上高推移 (連結・四半期)

15



■ 壁材	7.1	7.3	7.3	6.1	6.7	6.7	7.1	6.1	6.3
■ エクステリア	27.4	28.7	29.6	37.0	27.3	28.7	31.8	38.8	28.5
■ 建材合計	34.5	36.0	36.9	43.1	34.0	35.4	39.0	45.0	34.9

## 6-3. 壁材売上高推移 (連結・四半期)

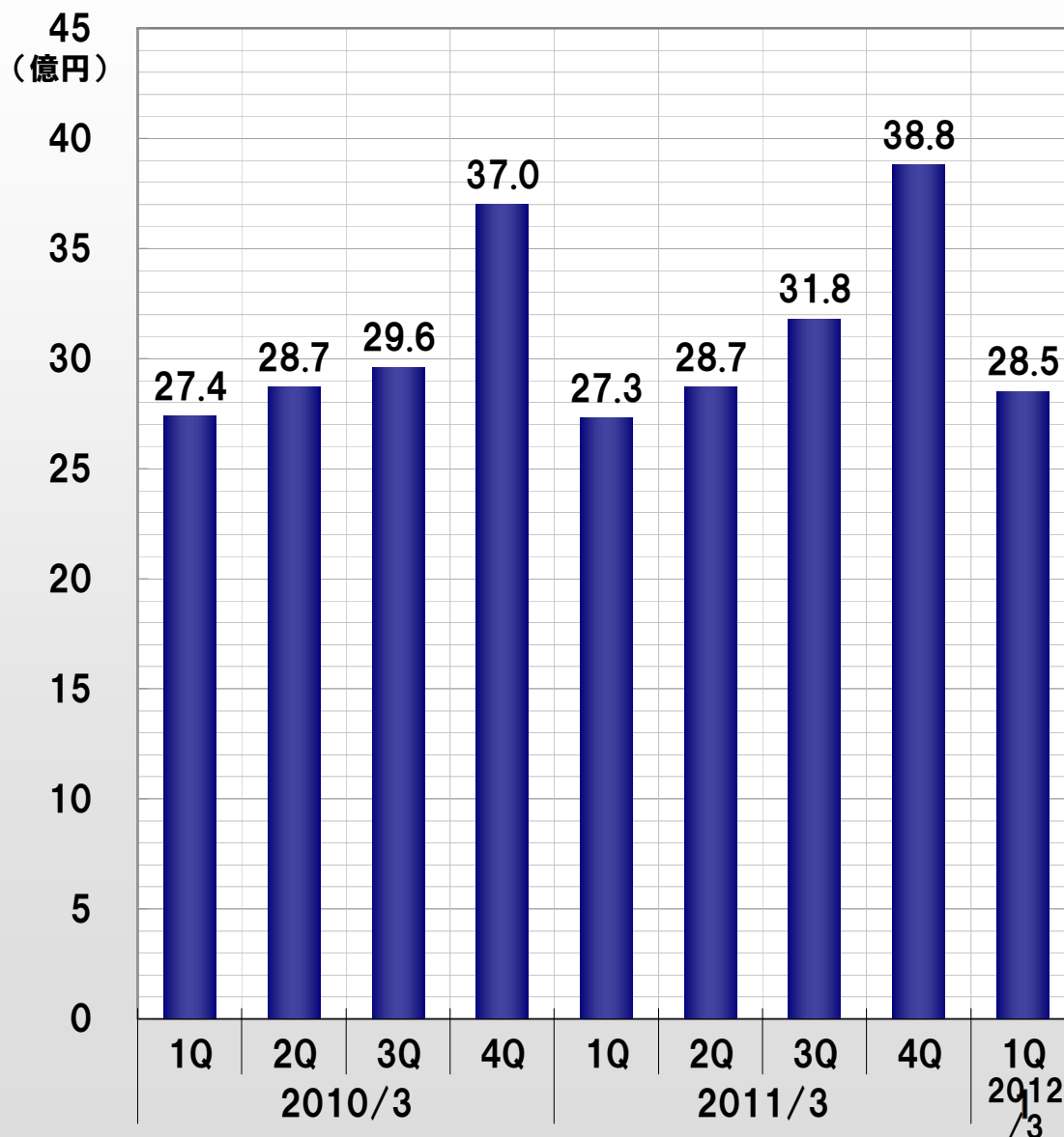


### ■内装材・外装材・舗装材



# 6-4. エクステリア売上高推移 (連結・四半期)

17



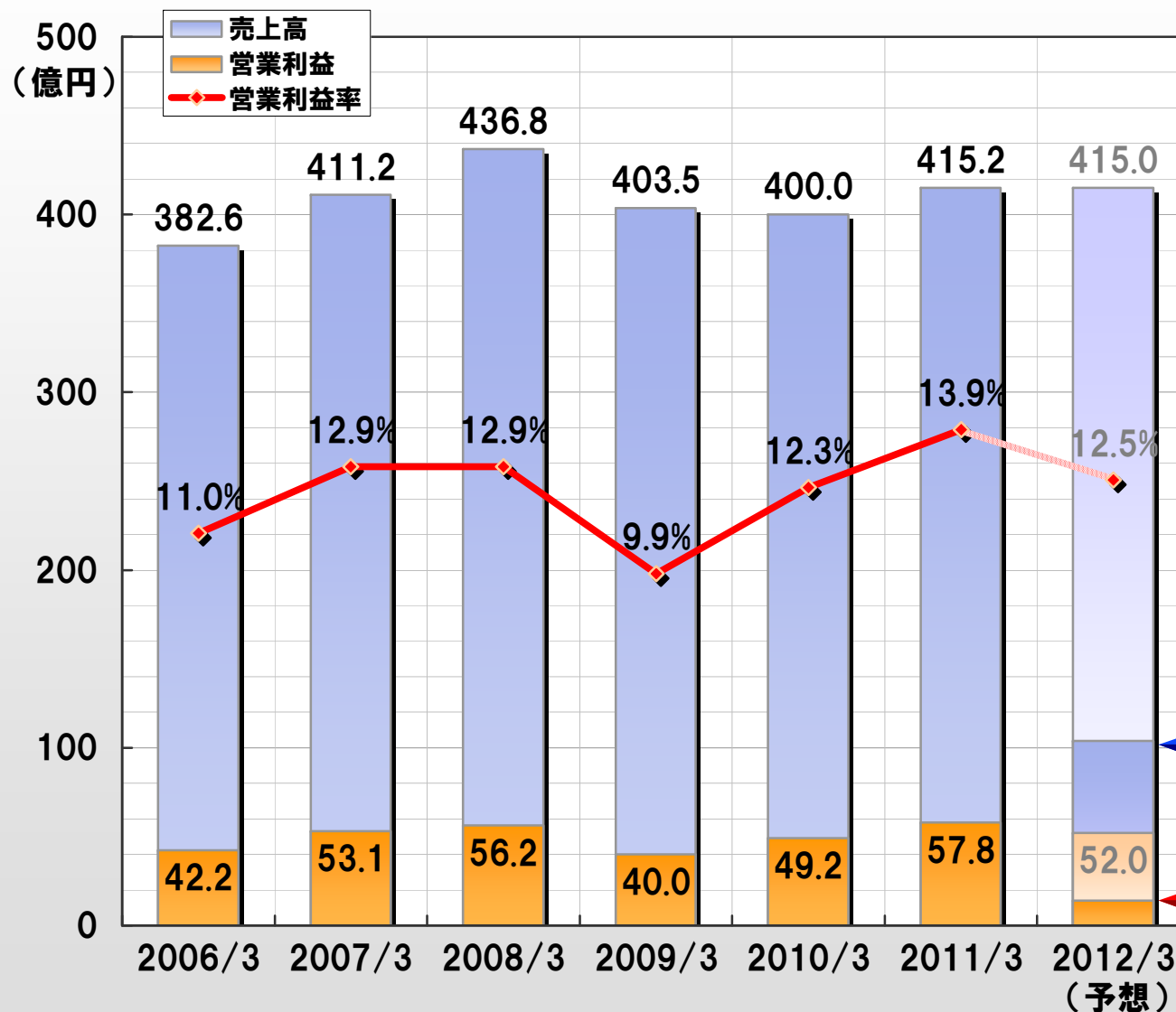
## ■住宅エクステリア



## ■景観エクステリア



# 〔参考資料〕通期連結売上高・営業利益推移



【2012/3月期 1Q】

売上高 103.7億円  
(進捗率25.0%)

営業利益 14.0億円  
(進捗率27.0%)

**お問い合わせ先**

**四国化成工業株式会社 経営企画室**

**TEL :0877-21-4119**

**FAX :0877-22-4119**

**【本資料に関する注意事項】**

本資料に記載されている業績見通し等の将来に関する記述は、現在入手している情報や予測に基づいており、実際の業績は様々な要因により大きく異なる可能性があります。

また、本資料は投資家の皆様への情報提供のみを目的としたものであり売買の勧誘を目的としたものではありません。当社では投資の結果等に対する責任は負いかねますのでご了承ください。