

# 2013年3月期 第1四半期 決算補足説明資料

2012年7月26日



**四国化成工業株式会社**

証券コード:4099

# 目次

1. 連結損益計算書	P 3
2. 連結貸借対照表	P 5
3. セグメント別売上高・利益	P 6
4. 化学品事業セグメント	P 8
5. 建材事業セグメント	P10
〔参考〕通期連結売上高・営業利益推移	P12

# 1-1. 連結損益計算書

## ■ 連結経営成績

(百万円)

(百万円)

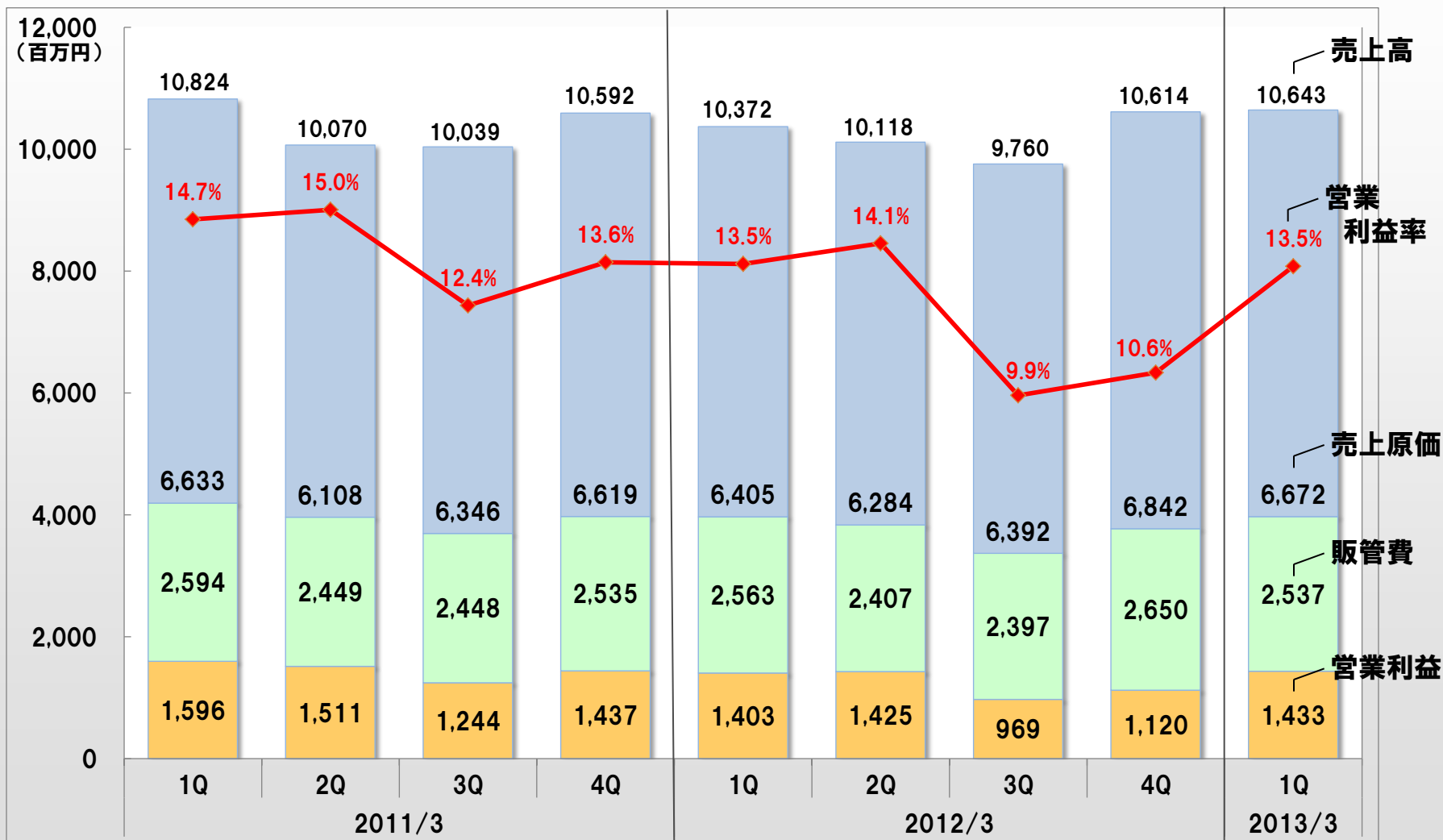
	2012/3 1Q	2013/3 1Q	増減	増減率	増減要因
売上高	10,372	10,643	271	2.6%	<ul style="list-style-type: none"> <li>不溶性硫黄の販売が好調に推移</li> <li>タフエースの販売が堅調に推移</li> <li>住宅・景観エクステリアの販売が前年を上回る</li> <li>シアヌル酸誘導品の輸出が低調</li> </ul>
営業利益	1,403	1,433	30	2.2%	<ul style="list-style-type: none"> <li>建材事業の増収効果</li> </ul>
経常利益	1,478	1,411	▲ 67	▲ 4.6%	<ul style="list-style-type: none"> <li>円高進行による為替差損の発生</li> </ul>
税金等調整前 四半期純利益	1,463	1,429	▲ 34	▲ 2.3%	<ul style="list-style-type: none"> <li>株式の時価下落による投資有価証券評価損の発生</li> </ul>
四半期純利益	817	764	▲ 53	▲ 6.6%	
四半期包括利益	609	▲ 93	▲ 703	—	

通期業績予想	
売上高	41,500
営業利益	5,000
経常利益	5,100
当期純利益	3,000

■ 期初時点の業績予想からの修正なし

■ 想定為替レート  
 ・ 82円/米ドル  
 ・ 110円/ユーロ

# 1-2. 損益構造推移 (連結・四半期)



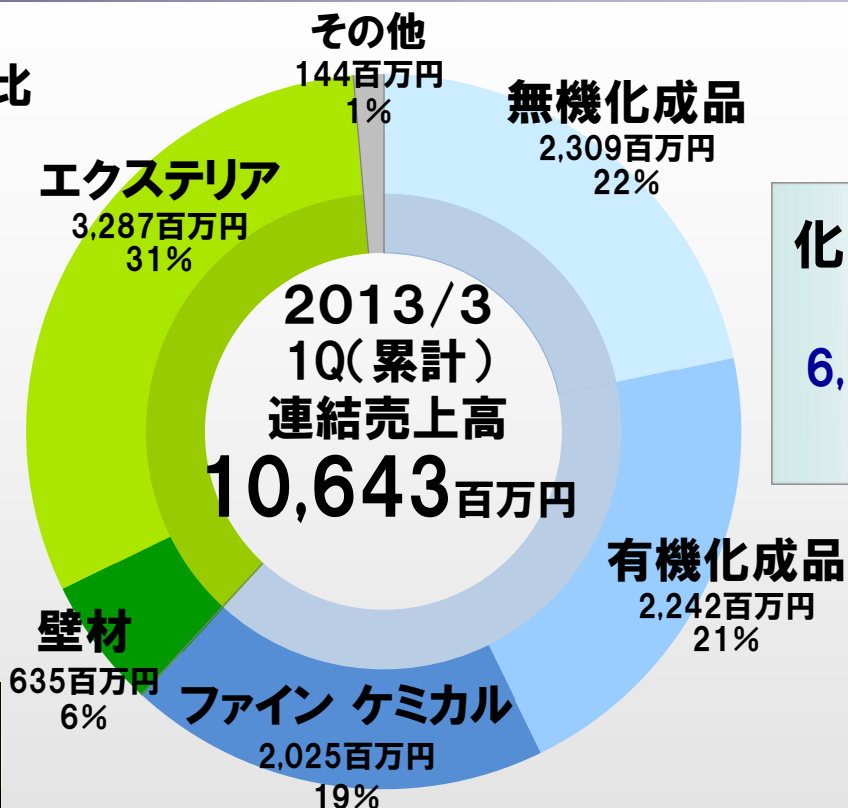
## 2. 連結貸借対照表

(百万円)

	2012/3末	2012/6末	増減	増減要因
<b>流動資産</b>	<b>30,545</b>	<b>29,497</b>	<b>▲ 1,047</b>	
現金及び預金	7,742	7,352	▲ 390	
受取手形及び売掛金	14,094	13,942	▲ 152	
棚卸資産	7,881	7,455	▲ 425	
その他	826	747	▲ 78	
<b>固定資産</b>	<b>30,252</b>	<b>29,945</b>	<b>▲ 307</b>	
有形固定資産	18,027	18,462	434	・機械装置及び運搬具が17億円増加 ・建設仮勘定が15億円減少
無形固定資産	263	258	▲ 4	
投資その他の資産	11,961	11,224	▲ 737	・投資有価証券が12億円減少
<b>流動負債</b>	<b>15,835</b>	<b>15,139</b>	<b>▲ 695</b>	
仕入債務	8,150	8,017	▲ 133	
短期・1年内長期借入金	2,895	2,866	▲ 29	
その他	4,788	4,256	▲ 532	
<b>固定負債</b>	<b>6,441</b>	<b>6,211</b>	<b>▲ 229</b>	
長期借入金	1,974	1,764	▲ 210	
その他	4,466	4,447	▲ 19	
<b>負債合計</b>	<b>22,276</b>	<b>21,351</b>	<b>▲ 924</b>	
<b>純資産合計</b>	<b>38,521</b>	<b>38,091</b>	<b>▲ 430</b>	・その他有価証券評価差額金が8億円減少
<b>総資産(負債純資産合計)</b>	<b>60,797</b>	<b>59,442</b>	<b>▲ 1,354</b>	
<b>自己資本比率</b>	<b>62.9%</b>	<b>63.7%</b>	<b>0.8pt</b>	

# 3-1. セグメント別 売上高・利益

## ■ 売上高構成比

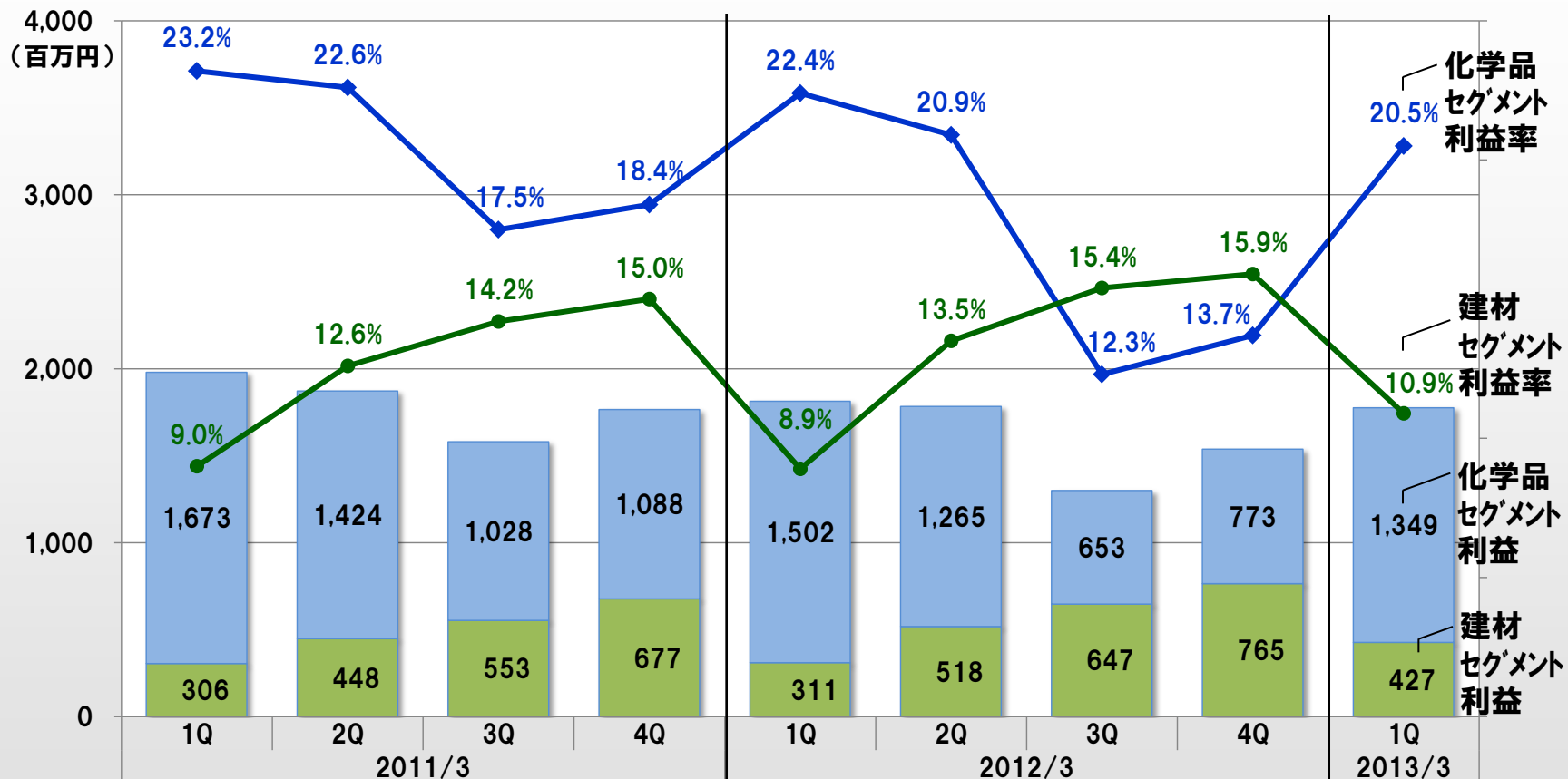


## ■ セグメント情報

(百万円)

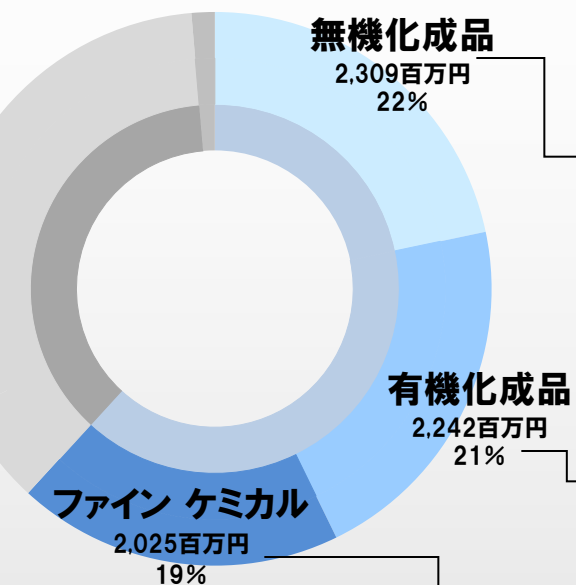
	2012/3 1Q	2013/3 1Q	増減
売上高			
化学品事業	6,721	6,577	▲ 144
建材事業	3,497	3,922	▲ 425
セグメント利益			
化学品事業	1,502	1,349	▲ 153
建材事業	311	427	▲ 116

## 3-2. セグメント別 利益推移 (連結・四半期)



	2011/3	2012/3	2013/3
化学品売上高	7,211	6,721	6,577
建材売上高	3,405	3,497	3,922
化学品セグメント利益	1,673	1,502	1,349
建材セグメント利益	306	311	427

# 4-1. 化学品事業セグメント



## 【主要製品・用途】

### ■ 不溶性硫黄

- ラジアルタイヤ用加硫剤
- 二硫化炭素
- 芒硝



## 【主要製品・用途】

### ■ シアヌル酸誘導品

- プール・浄化槽用の殺菌消毒剤
- ハイポルカ



## 【主要製品・用途】

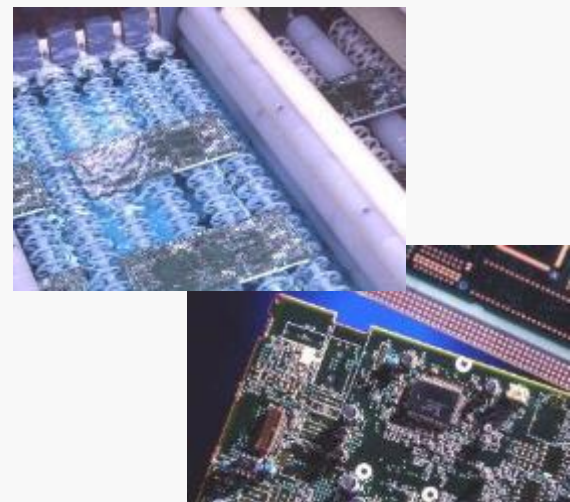
### ■ タフエース

- プリント配線板の防錆剤

### ■ イミダゾール類

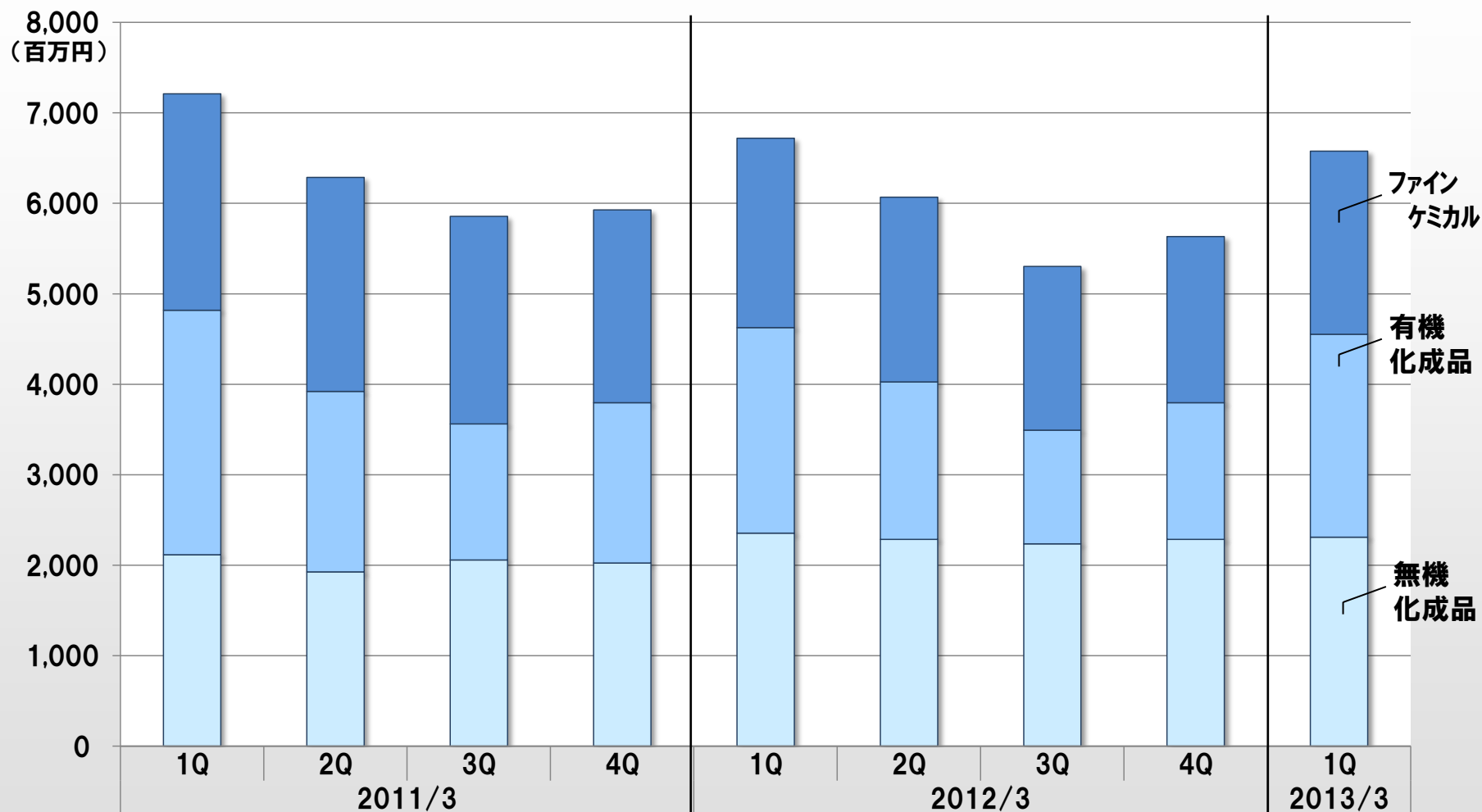
- エポキシ樹脂の硬化剤
- 機能材料、医薬品原料

- セイク
- インク類





## 4-2. 化学品 部門別売上高推移 (連結・四半期)



■ ファインケミカル	2,394	2,366	2,295	2,131	2,093	2,041	1,810	1,838	2,025
■ 有機化学品	2,703	1,997	1,505	1,772	2,273	1,741	1,257	1,510	2,242
■ 無機化学品	2,114	1,924	2,056	2,023	2,353	2,285	2,235	2,285	2,309

# 5-1. 建材事業セグメント

## 【主要製品】

### ■ 住宅エクステリア

門扉・フェンス・カーポート・アコーディオン門扉

### ■ 景観エクステリア

大型門扉・大型フェンス・アーチウェイ（回廊）  
自転車置場・ゴミ集積庫・屋上緑化等

## 【主要製品】

### ■ 内装材・外装材・舗装材

### エクステリア

3,287百万円  
31%

### 壁材

635百万円  
6%



「マイポートNext」(カーポート)

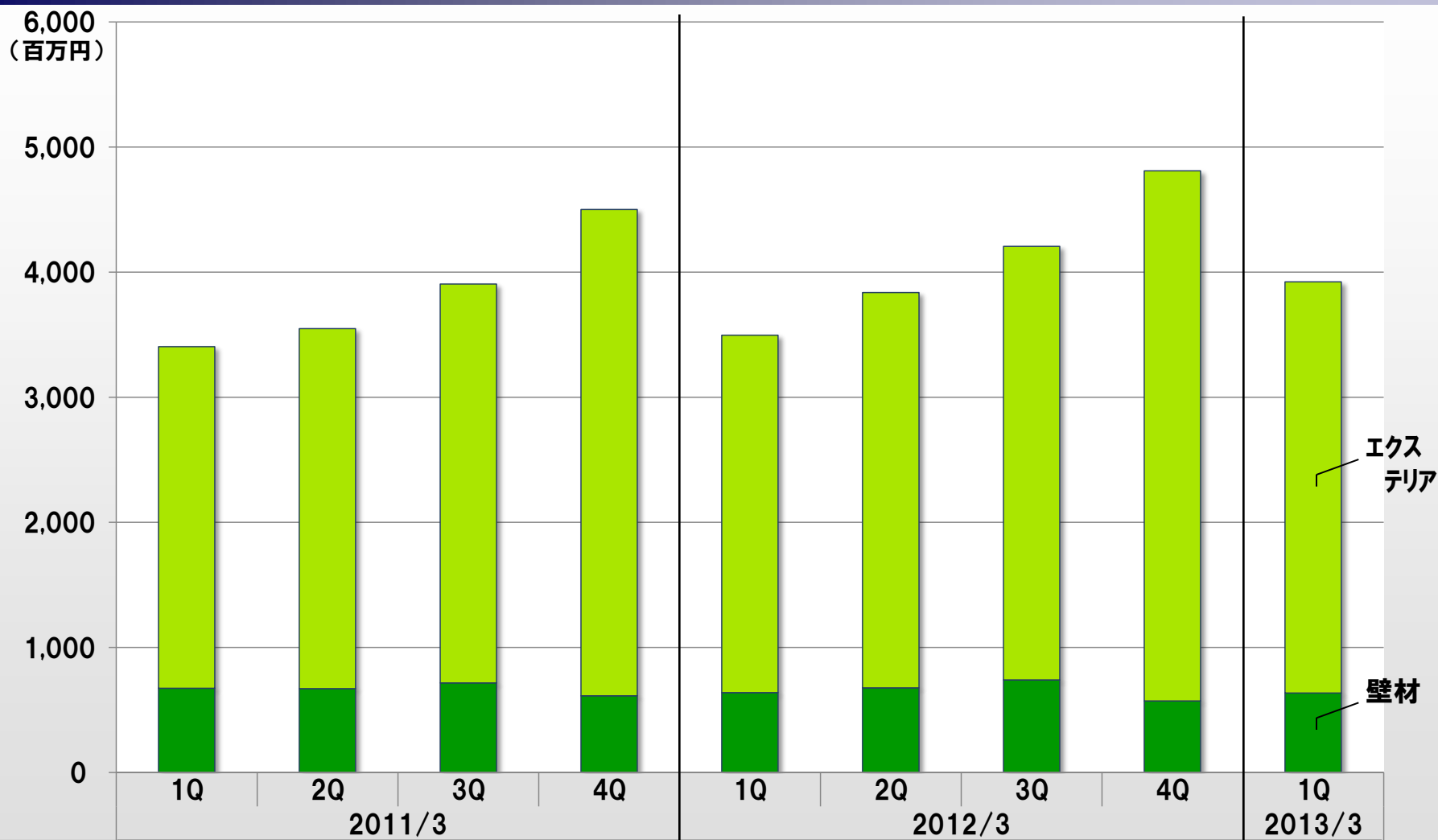


「アートウォール」(システム塀)

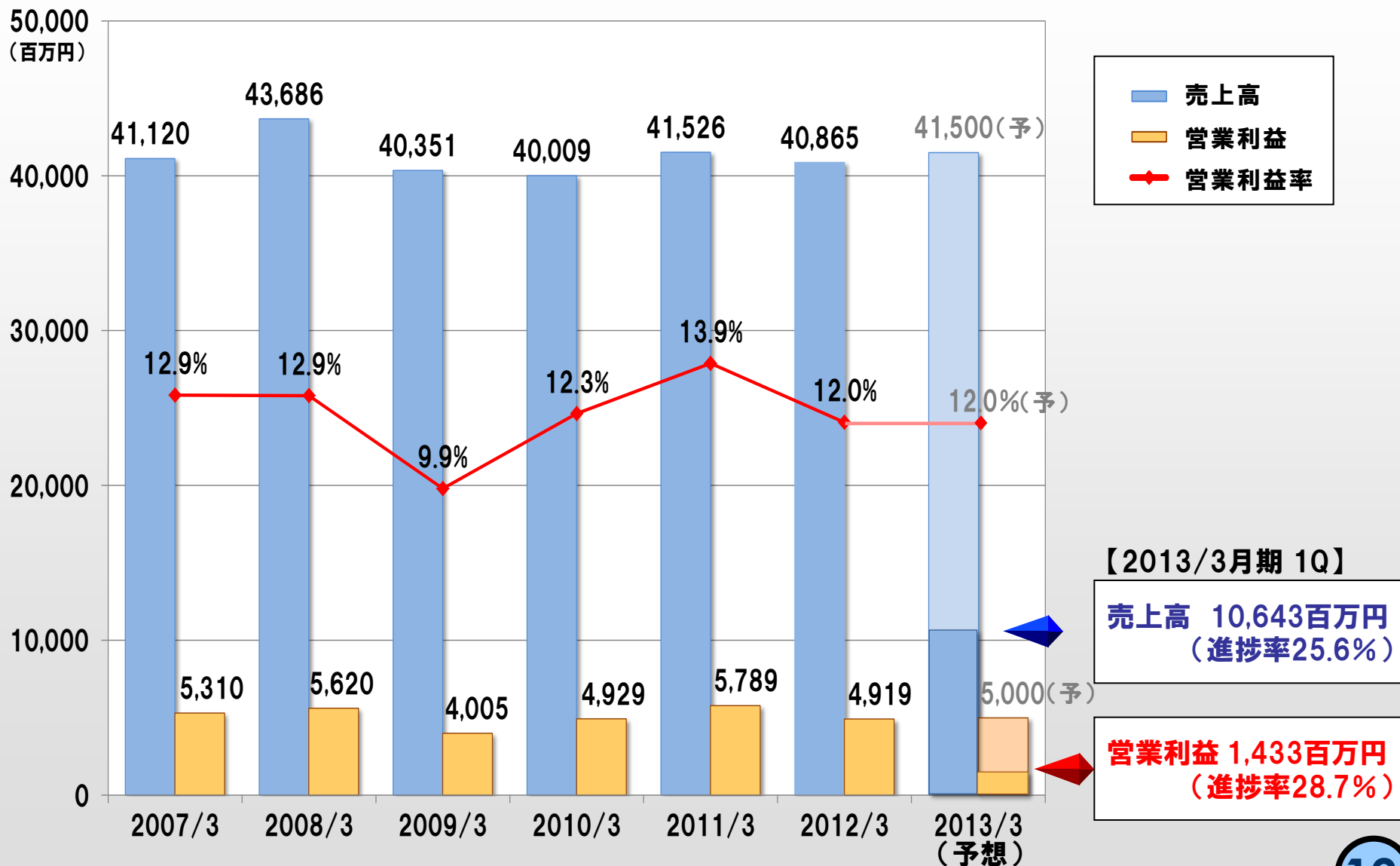


「けいそうモダンコート内装」(内装材)

## 5-2. 建材 部門別売上高推移 (連結・四半期)



# 〔参考〕通期 連結売上高・営業利益推移



**お問い合わせ先****四国化成工業株式会社 経営企画室****TEL:0877-21-4119****FAX:0877-22-4119****[www.shikoku.co.jp](http://www.shikoku.co.jp)****E-mail:[kikakumh@shikoku.co.jp](mailto:kikakumh@shikoku.co.jp)****【本資料に関する注意事項】**

本資料に記載されている業績見通し等の将来に関する記述は、現在入手している情報や予測に基づいており、実際の業績は様々な要因により大きく異なる可能性があります。

また、本資料は投資家の皆様への情報提供のみを目的としたものであり売買の勧誘を目的としたものではありません。当社では投資の結果等に対する責任は負いかねますのでご了承ください。