

世界のすきまに新たな世界を

2016年3月期 第3四半期 決算補足説明資料

2016年1月26日



四国化成工業株式会社

証券コード:4099

目次

会社プロフィール	… 3
決算のポイント	… 4
損益構造推移(連結・四半期)	… 5
海外地域別売上高推移	… 6
進捗率	… 7
資産／負債・純資産(連結)	… 8
セグメント別 売上高・利益	… 9～10
化学品事業セグメント	… 11～12
建材事業セグメント	… 13～14
通期 連結売上高・営業利益推移	… 15
製品紹介	… 16～20

会社プロフィール

▼会社概要

- 商号 四国化成工業株式会社
SHIKOKU CHEMICALS CORPORATION
- 設立 1947年(昭和22年)10月10日
香川県丸亀市において、二硫化炭素の製造を目的に設立
- 主な事業 [化学品] 無機化成品、有機化成品、ファイン ケミカル
[建 材] 内・外・舗装材、住宅エクステリア、景観エクステリア
- 研究, 生産拠点 1研究所、6工場
- 事業所 [日本] 2支社、9営業所 [海外] 米国、中国(上海・深圳)、台湾、シンガポール
- 資本金 68億6,770万円
- 従業員数 連結 1,044人 単体 586人 (15年12月末)

▼株式

- 発行済株式総数 58百万株
- 株主総数 4,029名 (15年9月末)

▼関係会社

[日本] 連結子会社 9社 [海外] 連結子会社 1社、非連結子会社 1社

SHIKOKU INTERNATIONAL CORPORATION

日本硫炭工業(株)

シコク環境ビジネス(株)

シコク分析センター(株)

シコク興産(株)

シコク景材(株)

シコク景材関東(株)

シコク・システム工房(株)

シコク・フーズ商事(株)

シコク・フーズ保険サービス(株)

四国化成(上海)貿易有限公司

決算のポイント

■ 連結経営成績

(百万円)

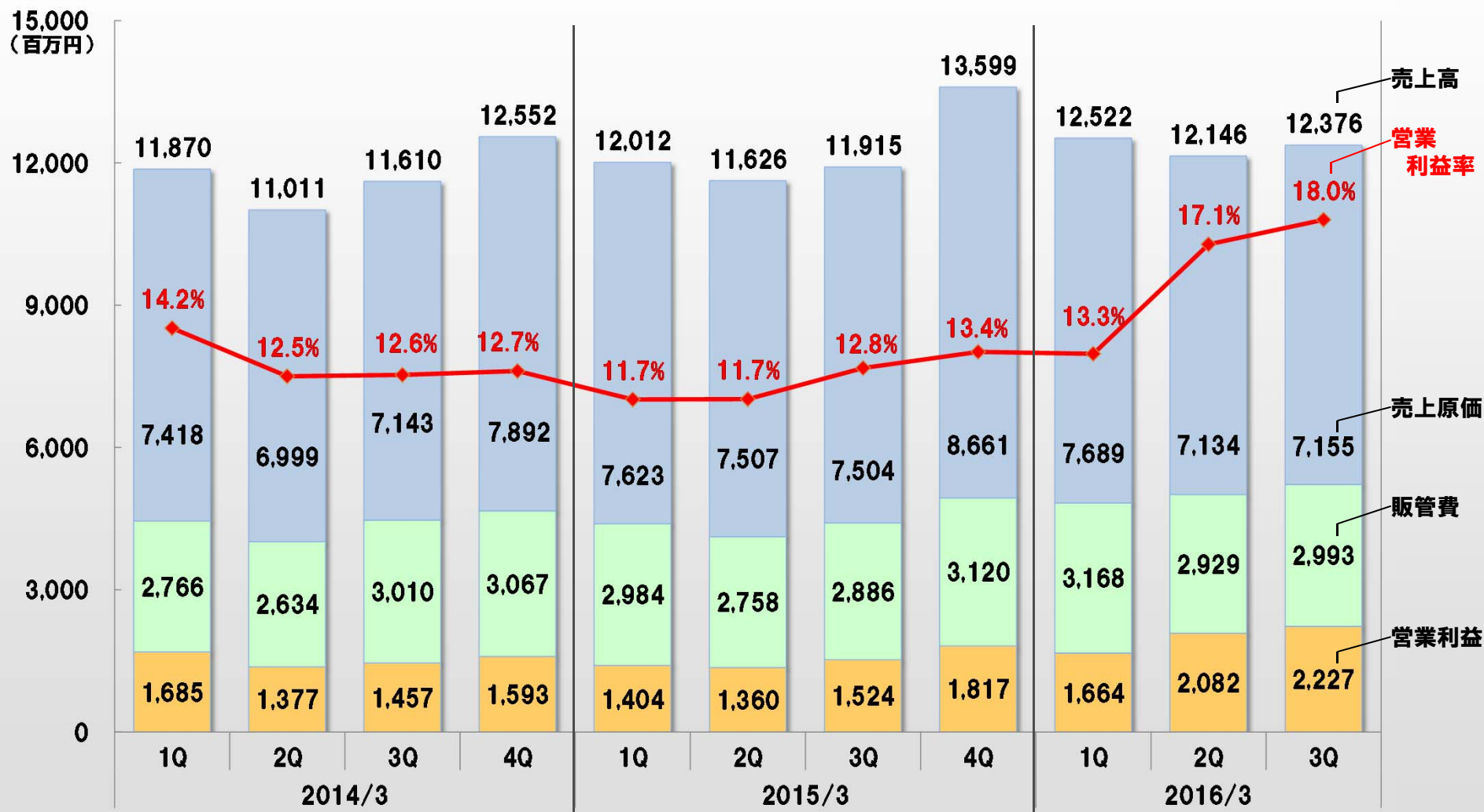
	2015/3 3Q (累計)		2016/3 3Q (累計)		増減額	増減率
	金額	構成比	金額	構成比		
売上高	35,554	100.0%	37,045	100.0%	1,491	4.2%
営業利益	4,288	12.1%	5,974	16.1%	1,685	39.3%
経常利益	4,816	13.5%	6,338	17.1%	1,522	31.6%
親会社株主に帰属する 四半期純利益	3,282	9.2%	4,139	11.2%	856	26.1%
為替レート(円/US\$)	105		122			
為替レート(円/EUR)	139		134			

※為替レートは、4～12月 期中平均レート

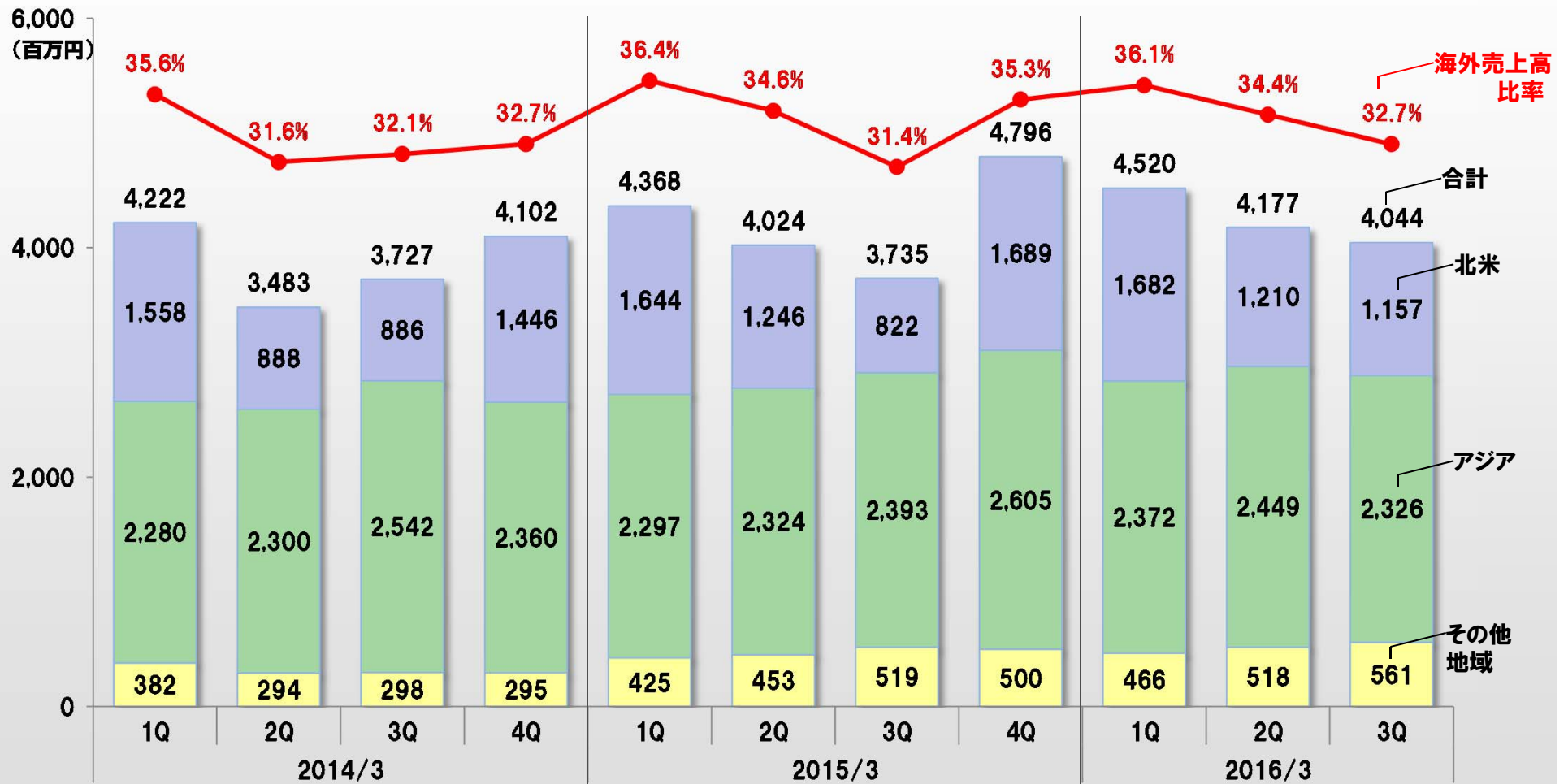
◆ 売上高、利益ともに過去最高を更新。

- ・ 化学品事業の販売が好調に推移し、売上高は前年同期比4.2%の増収となった。
- ・ 利益面では円安による収益性改善や建材事業の価格改定効果などの影響により、営業利益は前年同期比39.3%、経常利益は同31.6%、親会社株主に帰属する四半期純利益も同26.1%の増益となった。
- ・ 売上高及びいずれの利益も第3四半期として過去最高を更新した。

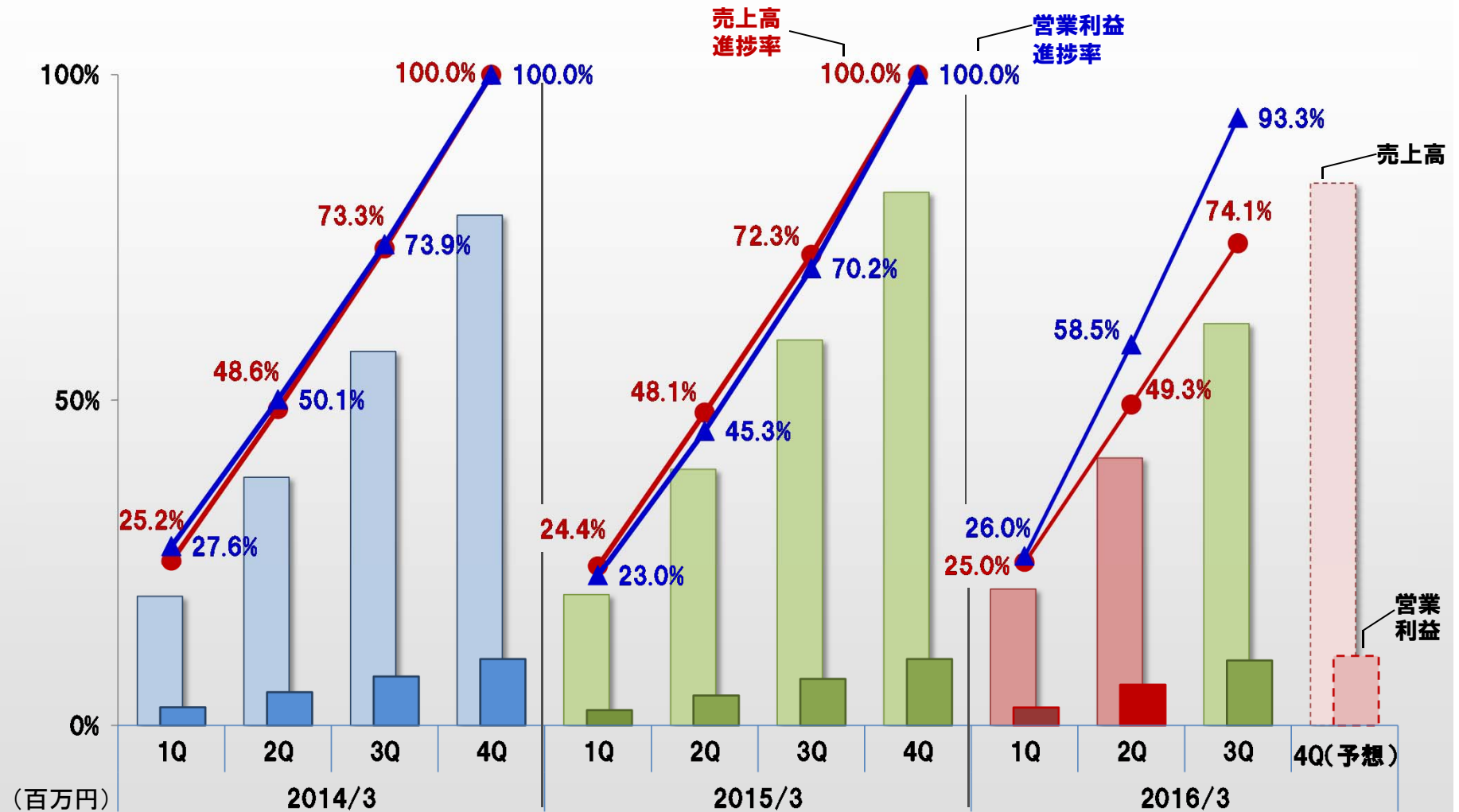
損益構造推移 (連結・四半期)



海外地域別売上高推移



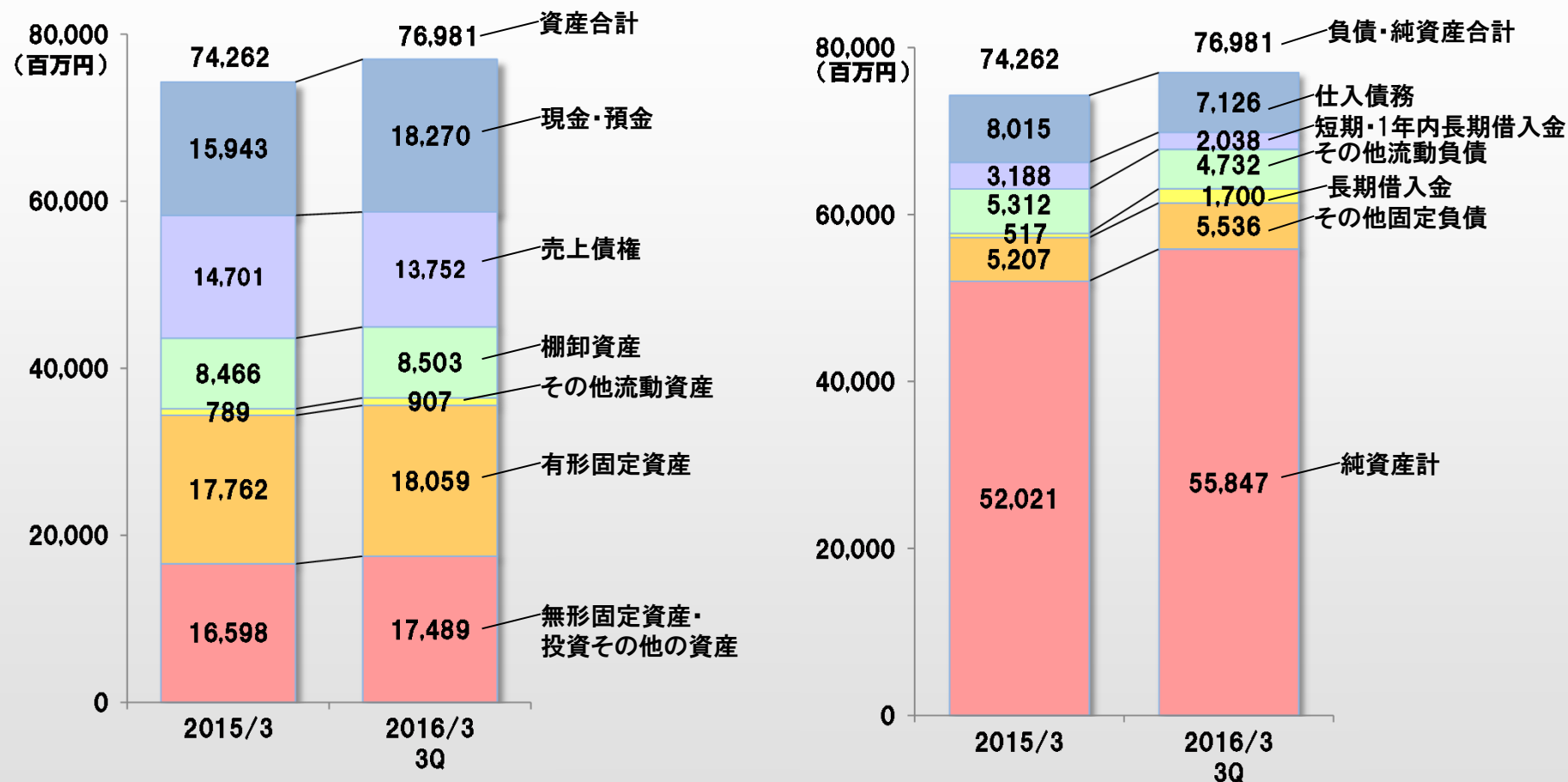
進捗率



	1Q	2Q	3Q	4Q	1Q	2Q	3Q	4Q	1Q	2Q	3Q	4Q(予想)
売上高	11,870	22,881	34,492	47,044	12,012	23,638	35,554	49,153	12,522	24,668	37,045	50,000
営業利益	1,685	3,063	4,520	6,113	1,404	2,764	4,288	6,106	1,664	3,746	5,974	6,400

■ 通期業績予想については、
期初時点の発表からの修正なし

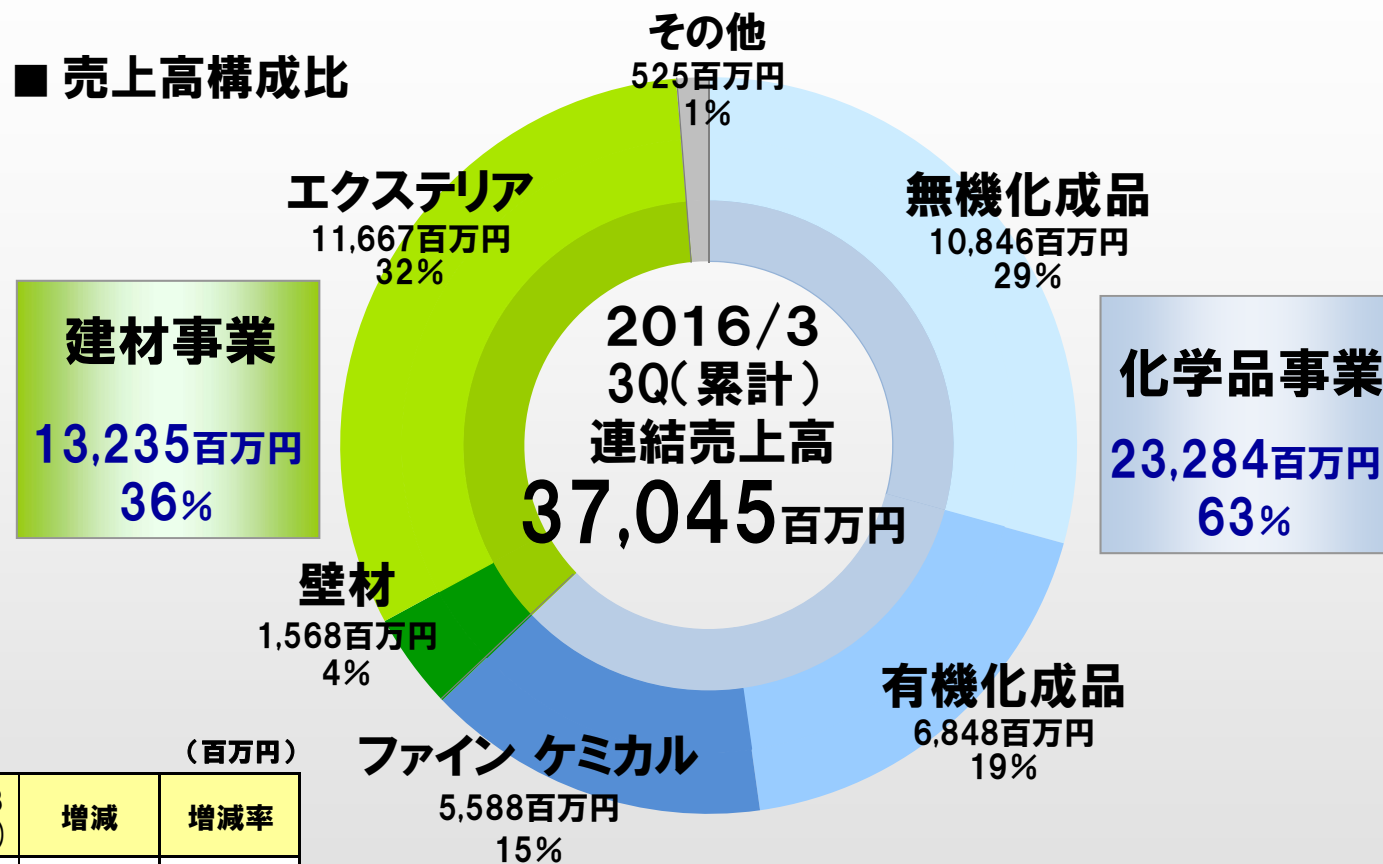
資産／負債・純資産（連結）



有利子負債残高(百万円)	3,893	3,964
純有利子負債額(百万円)	▲ 12,050	▲ 14,306
自己資本比率(%)	69.3	71.8

セグメント別 売上高・利益

■ 売上高構成比

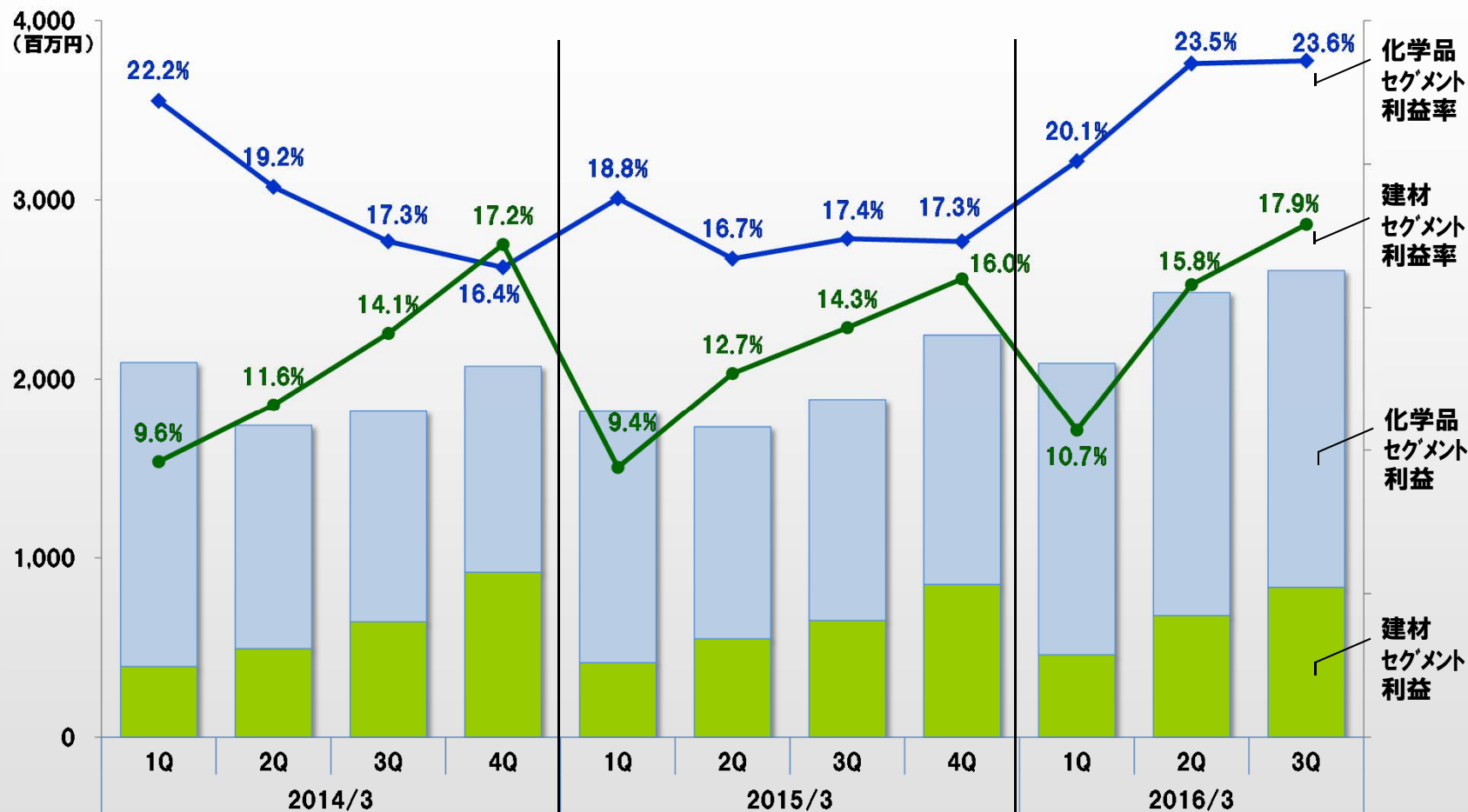


■ セグメント情報

(百万円)

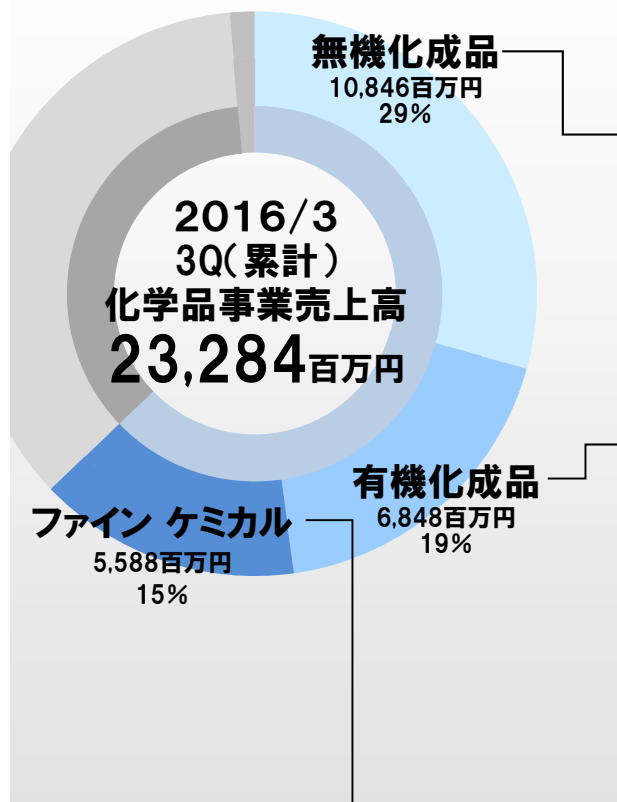
	2015/3 3Q(累計)	2016/3 3Q(累計)	増減	増減率
売上高				
化学品事業	21,668	23,284	1,615	7.5%
建材事業	13,306	13,235	▲ 71	▲0.5%
セグメント利益				
化学品事業	3,821	5,208	1,386	36.3%
建材事業	1,613	1,974	360	22.4%

セグメント別 利益推移 (連結・四半期)



化学品売上高	7,649	6,477	6,789	7,016	7,470	7,086	7,112	8,084	8,091	7,673	7,519
建材売上高	4,087	4,248	4,565	5,356	4,407	4,339	4,559	5,340	4,279	4,298	4,657
化学品セグメント利益	1,700	1,245	1,177	1,153	1,404	1,181	1,236	1,395	1,630	1,806	1,771
建材セグメント利益	393	494	642	919	414	549	650	851	459	678	835

化学品事業セグメント



【主要製品・用途】

■ 不溶性硫黄

ラジアルタイヤ用加硫剤

- 二硫化炭素
- 芒硝
- ソーダ灰



【主要製品・用途】

■ シアヌル酸誘導品

プール・浄化槽用の殺菌・消毒剤

- ハイポルカ



【主要製品・用途】

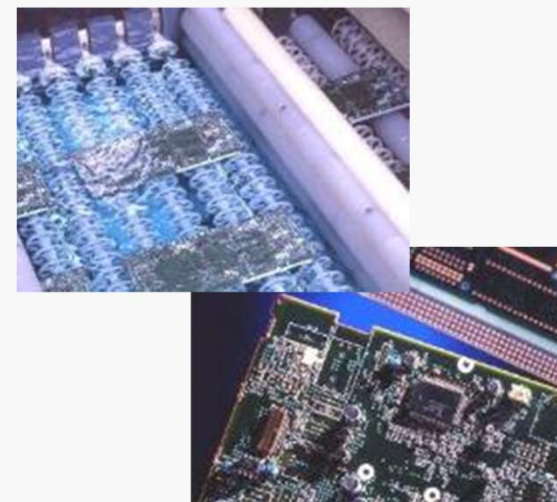
■ タフエース

プリント配線板の防錆剤

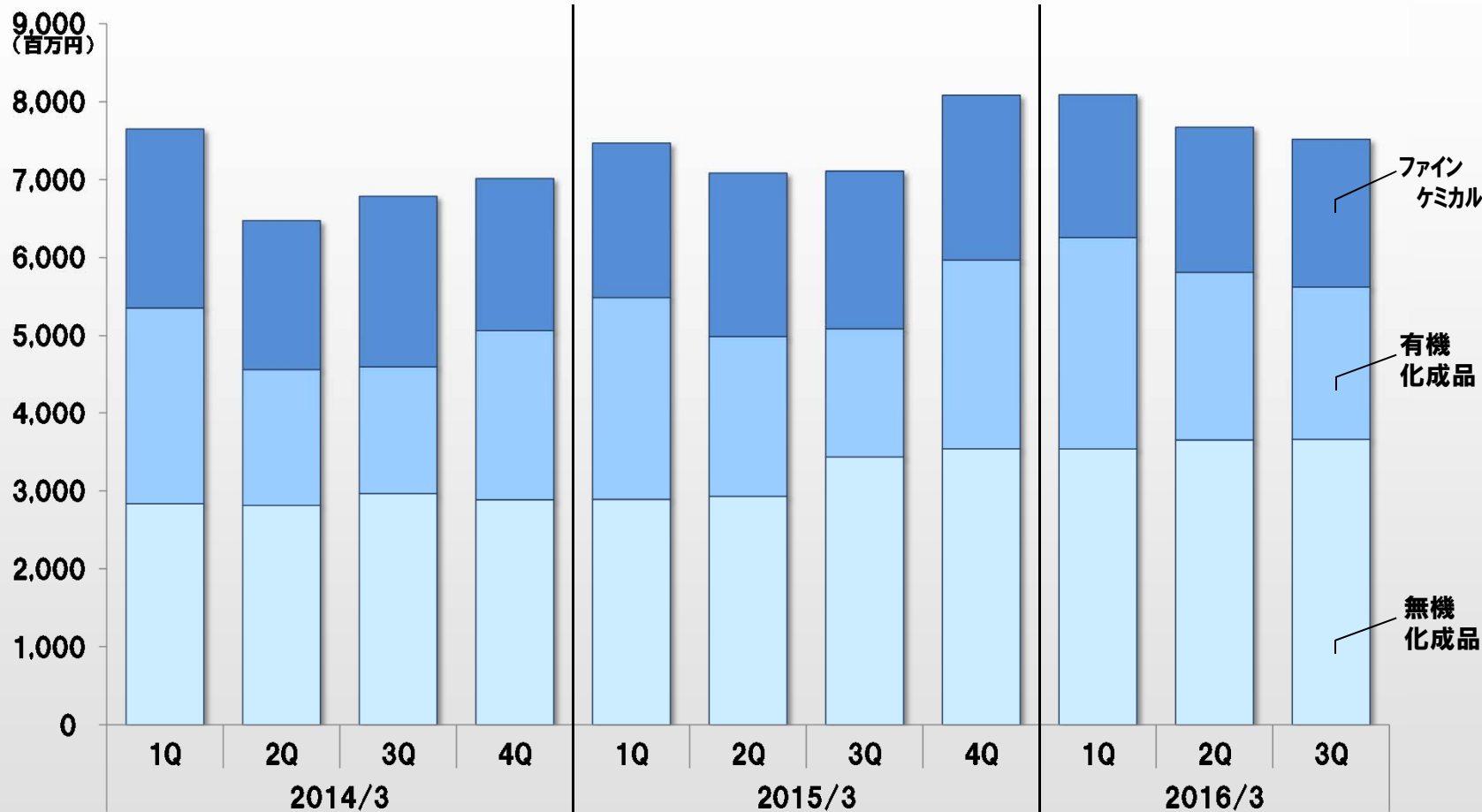
■ イミダゾール類

エポキシ樹脂の硬化剤
機能材料、医薬品原料

- セイク
- インク類



化学品 部門別売上高推移 (連結・四半期)



ファイン ケミカル	2,295	1,909	2,188	1,953	1,984	2,096	2,023	2,114	1,832	1,860	1,895
有機化成品	2,520	1,753	1,635	2,178	2,596	2,061	1,654	2,432	2,723	2,160	1,965
無機化成品	2,834	2,813	2,964	2,885	2,890	2,928	3,434	3,537	3,535	3,652	3,659

建材事業セグメント

【主要製品】

■ 住宅エクステリア

門扉・フェンス・カーポート・アコーディオン門扉

■ 景観エクステリア

大型門扉・大型フェンス・通路用シェルター
自転車置場・ゴミ集積庫・屋上緑化等

【主要製品】

■ 内装材・外装材・舗装材

エクステリア

11,667百万円
32%

壁材

1,568百万円
4%

2016/3
3Q(累計)
建材事業売上高
13,235百万円



「アートウォールseed」(アルミシステム塀)

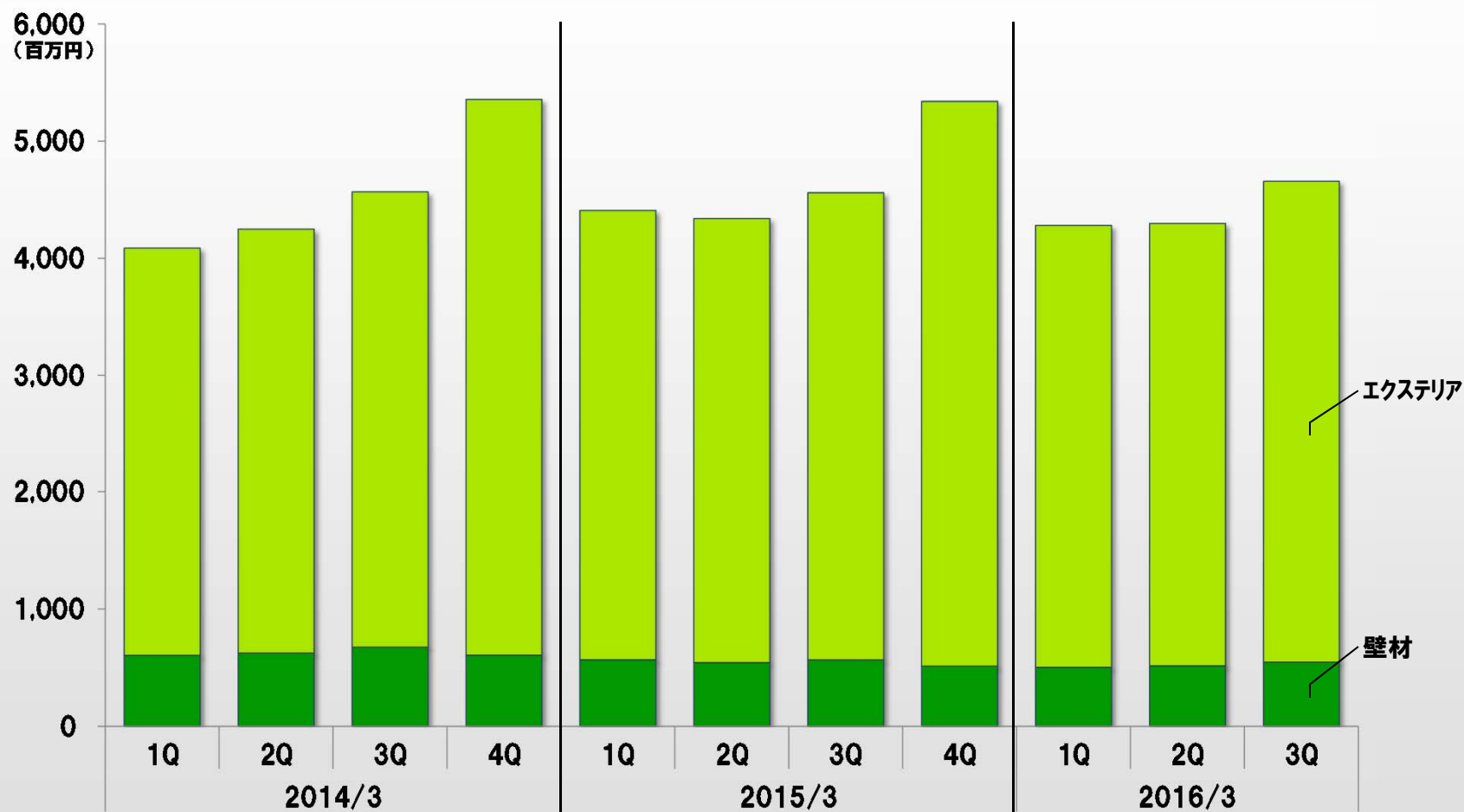


「UAX13型」(大型アコーディオン門扉)



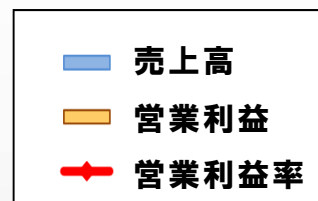
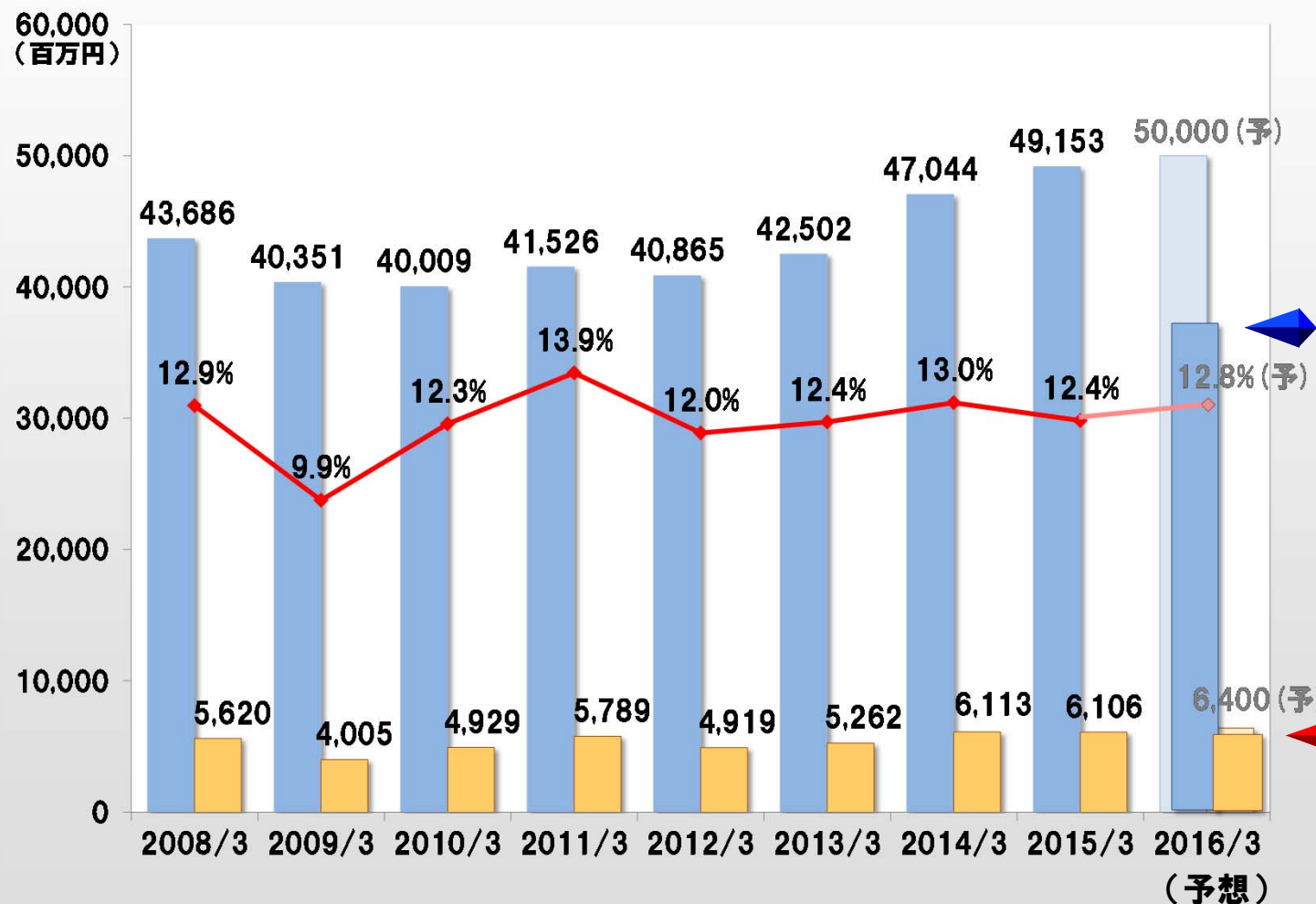
「けいそうファームコート内装」(内装材)

建材 部門別売上高推移 (連結・四半期)



エクステリア	3,480	3,623	3,890	4,749	3,838	3,796	3,993	4,826	3,776	3,780	4,110
壁材	606	624	675	607	569	543	566	513	503	517	547

[参考] 通期 連結売上高・営業利益推移



【2016/3月期 3Q】
売上高 37,045百万円
(進捗率74.1%)

営業利益 5,974百万円
(進捗率93.3%)

■ 通期業績予想については、
 期初時点の発表からの修正なし

製品紹介 ① 無機化成品

■ 不溶性硫黄

硫黄（化学式 S_8 ）を加熱、急冷し、 $(S_8)_n$ （ $n = 400 \sim 1,200$ ）となるように高分子量化した硫黄。不溶性硫黄はゴム分子を結合させる加硫剤として使われる高分子の硫黄で、現在タイヤの主流となっているラジアルタイヤの必須原料である。自動車用タイヤの製造過程では原料の混練り時に、ゴム分子を結合するために架橋剤を用いる。架橋剤には硫黄が使用されるため、一般には加硫剤と呼ばれる。この加硫工程を経ることで、ゴム本来の伸び縮みする性質（弾性）を持つようになる。

■ 二硫化炭素

硫黄と炭素を高温で反応させて作る化学物質。化学式 CS_2 。主に化学繊維レーヨンやセロハンの製造工程で用いられるほか、ゴム薬や重金属固定剤、農薬の原料として使われる。



二硫化炭素（水没貯蔵）

■ 芒硝(ぼうしょう)

硫酸ナトリウムの別称。化学式 Na_2SO_4 で表される硫酸のナトリウム塩。

天然の温泉にも「芒硝泉」があるように、芒硝には温浴効果を高める働きがあることから、入浴剤の有効成分として使われる。また、粉末合成洗剤のビルダーや、染色助剤などにも使用される。乾燥硫酸ナトリウムなどと表示される場合もある。

製品紹介 ② 有機化成品

■ シアヌル酸誘導品(塩素化イソシアヌル酸)

各種工業薬剤の原料であるイソシアヌル酸を塩素と反応させて分離、乾燥させたもの。殺菌漂白効果に優れており、主にプールや浄化槽などの殺菌・消毒薬剤として使用されている。主力市場は家庭用プールが普及している北米。

1964年（昭和39年）に当社が独創的な製造技術と開発により国内で始めて量産化に成功し、徳島工場（北島事業所）にて生産を開始した。その生産技術は、1971年（昭和46年）に生産工学上の優れた発明実績に対して与えられる大河内記念技術賞を受賞した。

近く国際条約により船舶への設置が義務付けられる見込みの、バラスト水殺菌処理装置向け顆粒薬剤「ネオクロールマリーン®」の販売を開始した。



プール用殺菌・消毒剤
「ネオクロール」

製品紹介 ③ ファイン ケミカル

■ プリント配線板向け水溶性防錆剤「タフエース®」

パソコンやスマートフォンなどの電子機器に搭載されるプリント配線板に電子部品をはんだ付けするまでの間、銅回路部分を酸化から守り、良好なはんだ付け性を維持するための表面処理剤。

脱フロン、脱有機溶剤そして無鉛はんだ化などの環境性能をいち早く採り入れ、この分野で世界トップシェア※1の地位にある。

※1 プリント配線板向け水溶性防錆剤において（当社調べ）



プリント配線板向け水溶性防錆剤
「タフエース®」

■ イミダゾール類

イミダゾールとは5員環上の1,3位に窒素原子を含む含窒素芳香複素環式化合物の一つ。化学式 $C_3H_4N_2$

イミダゾール化合物は、エポキシ樹脂の硬化剤、医薬農薬中間体、ウレタンの硬化触媒、銅の防錆剤、電解質などさまざまな工業分野に広く応用される。



エポキシ樹脂硬化剤「キュアゾール®※2」

※2 キュアゾールはイミダゾール類における
当社商標

製品紹介 ④ 壁材(JULUX)

■ 壁材

当社の壁材は主に砂、色土、けいそう土などの天然素材を主原料とした塗り壁（左官材料）である。日本の伝統的な壁である聚楽壁は施工する現場ごとに左官職人が材料調合と施工を行っていたが、当社の壁材はあらかじめ造粒・配合された材料に所定量の水を入れて混ぜるだけで均一な品質が保てる。

住宅の内装材は近年、工事が早いビニルクロスなどが主流になっているが、塗り壁は人にやさしく、シックハウス症候群の原因となる物質やニオイを吸着する性能が高いことから、改めて注目されている。

JULUX（ジュラックス）は当社壁材製品の統一ブランドで、業界に広く浸透している。

<内装材>



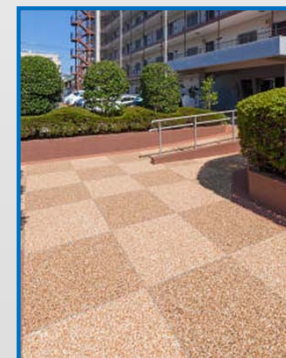
けいそうモダンコート内装

<外装材>



弾性パレットクリームHG

<舗装材>



リンクストーンM

製品紹介 ⑤ エクステリア

■ エクステリア

エクステリアは一般にインテリア（内装）の対義語として用いられる。居住、生活する建物の外にある構造物全体をさす言葉で、門、車庫（カーポート）、フェンス、塀などが該当する。また、公共の外部空間で使われる資材製品なども含む。

1971年（昭和46年）、当社は無駄なスペースをとらず伸縮機構で簡単に開閉できる「アコーディオン門扉」を考案し、翌年より販売開始。その後、広がる消費者ニーズを反映し、一般門扉、車庫（カーポート）、フェンスと商品ラインナップを強化していった。2012年（平成24年）にはアルミフレームと化粧材を組み合わせたアルミシステム塀「アートウォール®」を業界に先駆けて開発した。

また、機能を重視しつつデザインにも注力しており、1984年（昭和59年）エクステリア業界初の「Gマーク」（現在のグッドデザイン賞）を獲得した。

当社では、一般住宅向けの門扉、カーポート、フェンス等を住宅エクステリア、公共施設、マンション等向けの大型門扉、フェンス、通路用シェルター等を景観エクステリアと分類している。

<住宅エクステリア>



アコーディオン門扉



車庫（カーポート）



アルミシステム塀
「アートウォール®」

<景観エクステリア>



通路用シェルター

お問い合わせ先

四国化成工業株式会社 経営企画室

TEL:0877-21-4119

FAX:0877-22-4119

www.shikoku.co.jp/

E-mail:kikakumh@shikoku.co.jp

【本資料に関する注意事項】

本資料に記載されている業績見通し等の将来に関する記述は、現在入手している情報や予測に基づいており、実際の業績は様々な要因により大きく異なる可能性があります。

また、本資料は投資家の皆様への情報提供のみを目的としたものであり売買の勧誘を目的としたものではありません。当社では投資の結果等に対する責任は負いかねますのでご了承ください。